

# openR panorama screen





## Précautions d'utilisation

Il est impératif de suivre les précautions ci-dessous lors de l'utilisation du système pour des raisons de sécurité ou de risques de dommages matériels. Respectez obligatoirement les lois en vigueur du pays dans lequel vous vous trouvez.



### Précautions concernant la manipulation du système

- Manipulez les commandes et consultez les informations à l'écran lorsque les conditions de circulation vous le permettent.
- Réglez le volume sonore à un niveau modéré permettant d'entendre les bruits environnants.

### Précautions concernant la navigation

- L'utilisation du système de navigation ne remplace en aucun cas la responsabilité ni la vigilance du conducteur lors de la conduite du véhicule.
- Selon les zones géographiques, la « carte » peut manquer d'informations sur les nouveautés du parcours. Soyez vigilant. Dans tous les cas, le code de la route et les panneaux de signalisation routière doivent toujours être prioritaires sur les indications du système de navigation.

### Précautions matérielles

- N'essayez pas de démonter ou de modifier le système afin d'éviter d'endommager l'équipement ou de provoquer un incendie.
- En cas de dysfonctionnement et pour toute opération de démontage, veuillez contacter un représentant du constructeur.
- N'insérez pas de corps étrangers ni d'appareil endommagé ou de périphérique de stockage externe sale (clé USB, carte SD, etc.) dans le lecteur.
- Utilisez un périphérique de stockage externe (clé USB, prise Jack, etc.) compatible avec votre système.
- Nettoyez toujours votre écran avec un chiffon microfibre.
- N'utilisez pas de produits contenant de l'alcool et/ou ne pulvérisez pas des liquides sur la zone.



L'acceptation préalable des Conditions Générales de Vente est obligatoire avant l'utilisation du système. La description des modèles déclinés dans cette notice, a été établie à partir des caractéristiques connues à la date de conception de ce document. Suivant la marque et le modèle de votre téléphone, les fonctions mains libres peuvent être partiellement ou totalement incompatibles avec le système multimédia de votre véhicule. Pour plus d'information, consultez un Représentant de la marque.



### **Protection de vos données personnelles**

Les données de votre véhicule sont traitées par le constructeur, par Google®, par des distributeurs agréés et d'autres entités du groupe constructeur. Les détails du constructeur sont disponibles sur son site internet et à la dernière page de la notice d'utilisation du véhicule.

Vos données personnelles sont traitées aux fins suivantes :

- vous permettre de bénéficier des services et des applications embarqués de votre véhicule ;
- permettre l'utilisation et l'entretien de votre véhicule ;
- améliorer l'expérience du conducteur et faire évoluer les produits et les services du groupe constructeur ;
- faire respecter les obligations juridiques du groupe constructeur.

Conformément à la réglementation en vigueur, notamment si vous vous trouvez en Europe, vous pouvez demander à :

- obtenir et vérifier les données que le constructeur détient vous concernant ;
- corriger toute information inexacte ;
- supprimer les données vous concernant ;
- obtenir une copie de vos données pour les réutiliser ailleurs ;
- vous opposer à tout moment à l'utilisation de vos données ;
- geler l'utilisation de vos données.

Sur l'écran multimédia de votre véhicule, vous pouvez :

- refuser de donner votre consentement au partage de vos données personnelles (notamment la localisation) ;
- retirer votre consentement à tout moment.

Si vous décidez de suspendre le partage de vos données personnelles, certaines fonctions et/ou services du véhicule fournis par le constructeur seront arrêtés car ils nécessitent votre consentement.

Que vous décidiez ou non de suspendre le partage, les données d'utilisation du véhicule seront transmises au constructeur et aux partenaires / filiales concernés aux fins suivantes :

- permettre l'utilisation et l'entretien de votre véhicule ;
- améliorer le cycle de vie de votre véhicule.

L'utilisation de ces données n'a pas pour but la prospection commerciale, mais plutôt l'amélioration continue des véhicules du constructeur et la prévention des problèmes pouvant gêner leur fonctionnement au quotidien.

Pour plus d'informations, la politique de protection des données est disponible sur le site internet du constructeur, dont l'adresse est disponible dans la notice d'utilisation du véhicule.



**La notice regroupe l'ensemble des fonctions existantes pour les modèles décrits. Leur présence dépend du modèle de l'équipement, des options choisies et du pays de commercialisation. De même, des fonctionnalités devant apparaître en cours d'année peuvent être décrites dans ce document. Les écrans présentés dans le manuel de l'utilisateur sont fournis à titre d'illustration uniquement.**

→ n'importe où dans la notice. Indique un transfert vers une page.

## Précautions de sécurité



### **Veillez lire et comprendre ce qui suit pour éviter des blessures corporelles ou des dommages matériels. Concernant le fonctionnement du véhicule**

- Pensez à lire les précautions de sécurité avant utilisation et veillez à les utiliser correctement.
- Ne fixez pas l'écran du système en permanence lorsque vous conduisez le véhicule. Risque d'accident.
- N'exécutez pas d'autres activités, par exemple l'utilisation d'un téléphone portable tout en conduisant, et gardez toujours les yeux fixés sur la route devant vous.
- Lorsque vous conduisez, respectez le code de la route en fonction des conditions routières réelles et n'utilisez le système de navigation qu'à titre de référence.
- Mettez régulièrement votre système à niveau pour que votre conduite reste sûre.
- Les cartes électroniques utilisées dans le système de navigation peuvent différer de votre environnement routier et des conditions de circulation réelles, ne vous fiez donc pas uniquement à la navigation. Restez toujours attentif à l'environnement routier qui vous entoure et soyez prêt à faire face à toute situation inattendue.
- Une fois l'itinéraire de navigation calculé, l'itinéraire suggéré peut différer des conditions réelles sur la route et de la circulation.
- Au volant, respectez toujours les règles et les instructions s'appliquant aux conditions réelles sur la route et à la circulation.
- En conduisant, réglez le volume du système à un niveau qui vous permet d'entendre les sons à l'extérieur du véhicule. Les distractions peuvent provoquer des accidents.
- Pour utiliser le système, gardez le véhicule dans un endroit sûr avant de l'utiliser. L'utilisation du système pendant que le véhicule roule peut provoquer un accident.
- Ne regardez pas de vidéos sur le système lorsque le véhicule roule. Cela peut diminuer l'attention que vous portez à la conduite et provoquer un accident.
- N'utilisez pas le système pendant une longue période après avoir éteint le moteur. L'utilisation de la batterie du véhicule pendant une période prolongée après l'arrêt du moteur risque de la décharger.
- Nous déclinons toute responsabilité en cas d'accident causé par le non-respect du code de la route en vigueur ou des conditions réelles de la route et de la circulation (n'utilisez le système de navigation qu'à titre de référence).

### **Service à la clientèle**

- Si vous pensez que le produit rencontre un problème ou si vous constatez le moindre problème avec son fonctionnement, contactez immédiatement un centre de service agréé qui prendra les mesures appropriées.
- Continuer d'utiliser le système risque d'aggraver le problème et vous ne pourrez plus bénéficier du support client normal.

- Des problèmes peuvent survenir si le système est utilisé conjointement avec d'autres matériels ou logiciels. Veuillez le vérifier avant d'acheter le produit.
- Il existe divers produits non standard sur le marché pour ce véhicule. Même si le produit est agréé par un organisme spécifique, l'utilisation de produits non standard peut affecter la sécurité de l'utilisateur. Nous ne pouvons pas être tenu responsables des dysfonctionnements ou des accidents résultant de l'utilisation de produits non standard et nous ne les garantissons pas.
- Nous ne garantissons pas la compatibilité d'appareils ou périphériques non fournis par nos soins. L'utilisation de produits ou de pièces autres que nos produits d'origine se fait à vos risques et périls.

## Précautions d'utilisation des systèmes multimédias

Le non-respect des précautions ci-dessous lors de l'utilisation du système peut mettre en danger votre sécurité et celle d'autrui, de même que cela peut entraîner des dommages au système.



- Pendant leur utilisation, le système, le téléphone, etc., peuvent redémarrer pour assurer la stabilité du système.
- Lors d'un changement d'écran, l'écran précédent peut rester brièvement visible par intermittence. Cela n'affecte pas l'utilisation du système.
- N'utilisez les boutons de commande du système (sur le tableau de bord ou au volant) et ne lisez les informations affichées à l'écran que lorsque les conditions routières le permettent.
- Réglez le volume à un niveau approprié qui vous permet d'entendre les sons extérieurs.

### Précautions relatives à l'appareil

- En cas de dysfonctionnement ou de travaux liés au démontage, contactez un centre de service agréé.

### Entretien de l'écran multimédia du tableau de bord

- Utilisez un chiffon en microfibre sec pour l'entretien.
- N'utilisez pas de produits contenant de l'alcool ou du benzène.



– Ne démontez pas et ne modifiez pas le système. Cela pourrait endommager l'appareil ou provoquer un incendie.

#### **Précautions liées au téléphone**

- Respectez les lois et réglementations en vigueur lors de l'utilisation du système mains libres.
- Toute utilisation liée au téléphone au volant (composer un numéro, parler, rechercher des contacts dans l'annuaire téléphonique, etc.) distrait de la conduite et peut provoquer un accident.

### **Précautions d'utilisation des fonctionnalités Bluetooth**

Le non-respect des précautions ci-dessous lors de l'utilisation des fonctionnalités Bluetooth peut mettre en danger votre sécurité et celle d'autrui. Il peut également entraîner des dommages à votre appareil.



N'utilisez votre appareil que lorsque les conditions de circulation le permettent. Conservez votre appareil dans un endroit sûr lorsque vous conduisez. L'appareil peut être éjecté en cas de freinage brusque ou de collision.



– La fonction mains libres est une méthode qui sert à limiter les dangers, mais qui ne peut pas les faire disparaître. Respectez à tout moment les lois et réglementations en vigueur.

- Les problèmes d'utilisation de la fonction Bluetooth mains libres peuvent être liés à l'appareil connecté et non au système.
- Pour certains appareils, en cas de dysfonctionnement en cours d'utilisation, changez de source A/V ou de mode de navigation, ou redémarrez le véhicule avant d'utiliser à nouveau la fonction Bluetooth.
- Sur certains appareils, l'utilisation de la fonction Bluetooth peut affecter les performances du réseau sans fil.
- Même les appareils qui prennent en charge la fonction Bluetooth ne pourront pas se connecter au système si le mode de connexion est verrouillé. Déverrouillez le mode de connexion avant de vous connecter.
- L'appel en attente n'est pris en charge que sur les appareils compatibles et, selon l'appareil, une fenêtre contextuelle peut ne pas s'afficher lorsqu'un appel en attente est reçu.
- La diffusion audio Bluetooth n'est disponible que lorsqu'un appareil Bluetooth est connecté. Si vous déconnectez votre appareil Bluetooth en cours de lecture, celle-ci s'arrête.
- La diffusion audio Bluetooth peut ne pas être prise en charge par tous les appareils connectés.

–  
Une fois passé à la diffusion audio Bluetooth, si la lecture n'est pas lancée directement depuis l'appareil connecté, appuyez une fois sur le bouton de lecture pour démarrer la lecture. Par conséquent, après passage à la diffusion audio Bluetooth, commencez par vérifier que la musique est en cours de lecture sur l'appareil avant de l'utiliser.

- Pour les iPhones, vous devez disposer d'un ou de plusieurs fichiers musicaux stockés sur l'appareil pour utiliser la fonction de diffusion audio Bluetooth.
- Si vous utilisez certaines applications de diffusion avec la diffusion audio Bluetooth, certaines fonctionnalités peuvent ne pas fonctionner correctement.
- Pour une conduite en toute sécurité, veuillez vous référer à la signalisation routière environnante et à l'écran de navigation.
- Selon le modèle de l'appareil, certaines fonctionnalités Bluetooth peuvent ne pas être prises en charge.
- Si vous rencontrez des anomalies de connectivité Bluetooth, référez-vous aux méthodes suivantes.
  - Désactivez/activez la fonction Bluetooth de l'appareil et reconnectez-vous.
  - Éteignez/rallumez l'appareil et reconnectez-vous.
  - Retirez et réinsérez complètement la batterie de l'appareil, puis redémarrez et reconnectez-vous.
  - Reconnectez-vous après avoir redémarré le système.
  - Supprimez le périphérique Bluetooth enregistré dans le véhicule et essayez de vous reconnecter une fois celui-ci enregistré à nouveau.

- Selon le modèle de l'appareil, il peut y avoir des différences de volume et de qualité du son avec appels mains libres.
- Lors de l'utilisation de la fonction Bluetooth et selon le modèle de l'appareil, la connexion d'un iPod peut entraîner un dysfonctionnement ou l'affichage d'une fenêtre contextuelle invitant à sélectionner l'appareil.
- Pour plus de sécurité lors de l'utilisation des fonctions mains libres, veuillez garer le véhicule dans un endroit sûr avant de saisir un numéro ou de rechercher des contacts.

### **Précautions relatives à l'utilisation de périphériques à connexion externe (USB)**

Le non-respect des précautions suivantes lors de l'utilisation de dispositifs à connexion externe peut présenter un risque pour la sécurité de l'utilisateur et celle d'autres personnes. Il risque également d'entraîner des dommages pour l'appareil.



- N'utilisez l'appareil que lorsque les conditions de circulation le permettent.
- Conservez votre appareil portable dans un endroit sûr lorsque vous conduisez. L'appareil peut être projeté en cas de freinage brusque ou de collision.
- Veillez à ce qu'aucun objet métallique ne pénètre dans le port USB. Cela pourrait provoquer un incendie.



- N'utilisez que des clés USB de type mémoire flash avec le port de connexion USB.
- L'insertion de corps étrangers dans le port de connexion USB peut endommager l'appareil.
- Forcer l'entrée ou la sortie d'une clé USB peut endommager le port de connexion USB.
  - Produits pris en charge : clés USB de type mémoire flash (USB 2.0 FULL-SPEED, HIGH-SPEED)
  - Produits non pris en charge : lecteurs USB de type disque dur, concentrateurs USB, lecteurs de cartes mémoire, appareils photo numériques, téléphones portables, etc.
- N'utilisez l'unité multiconnexion que pour écouter de la musique. L'utiliser à d'autres fins peut endommager l'appareil.
- Certains formats audio non pris en charge peuvent ne pas être lisibles.
- Vous ne pouvez pas lire de fichiers musicaux sur une clé USB partitionnée.
- Le système de fichiers de la clé USB prend en charge FAT16, FAT32 et NTFS.
- Les fichiers avec DRM (Digital Rights Management) ne sont pas pris en charge.
- L'appareil ne fonctionne pas automatiquement dès la connexion USB établie. Vous devez sélectionner et exécuter manuellement les fichiers souhaités.
- Si la clé USB contient de nombreux fichiers, leur reconnaissance et leur exécution peuvent prendre plus de temps. En cas d'erreur, reconnectez-vous et réessayez.
- Les fichiers musicaux/vidéo/photo non standard ne seront pas pris en charge.
- N'utilisez pas le périphérique USB à d'autres fins que la lecture de musique, de vidéos et de photos.
- Certains périphériques USB peuvent ne pas être pris en charge en raison de problèmes de compatibilité.
- Les clés USB qui nécessitent un adaptateur (type SD ou CF) peuvent ne pas être reconnues. N'utilisez que des produits de type fiche.
- La connexion et la déconnexion répétées du périphérique USB sur une courte période peuvent entraîner des dysfonctionnements.
- Le temps nécessaire à la reconnaissance par le système varie en fonction du type, de la capacité ou du format de fichier du périphérique USB. Il ne s'agit pas d'un dysfonctionnement du produit.
- Si un périphérique USB n'est pas reconnu comme étant un lecteur amovible, il se peut qu'il ne fonctionne pas correctement.
- Certains appareils mobiles peuvent ne pas accepter la charge via USB.
- Le fonctionnement de clés USB autres que des produits standard (type de couverture Meta) n'est pas garanti.
- Le fonctionnement de mémoires de type HDD, CF ou SD n'est pas garanti.
- Prenez garde à l'électricité statique lors de la connexion et de la déconnexion de périphériques USB.

# SOMMAIRE

<b>Généralités .....</b>	<b>12</b>	Réglages système .....	84
Description générale .....	12	Anomalies de fonctionnement .....	95
Présentation des commandes .....	15		
Principes d'utilisation .....	16		
Marche, arrêt.....	19		
Ajouter et gérer des widgets .....	20		
<b>Audio / Multimédia.....</b>	<b>23</b>		
Sources audio .....	23		
Écouter la radio.....	24		
Musique .....	26		
Galerie.....	28		
Vidéo .....	30		
<b>Téléphone .....</b>	<b>32</b>		
Appairer et connecter téléphone.....	32		
Gestion des appels.....	36		
Chargeur sans fil.....	43		
Utiliser la reconnaissance vocale .....	45		
<b>Applications .....</b>	<b>47</b>		
Android Auto™, CarPlay™ .....	47		
Mes applications .....	50		
Activation des services .....	57		
Expiration des services.....	61		
My Renault .....	63		
Prêt et revente de véhicule.....	77		
<b>Véhicule .....</b>	<b>78</b>		
Aides à la conduite .....	78		
Aides au stationnement.....	79		
Appel d'urgence.....	80		
<b>Réglages et mise à jour.....</b>	<b>82</b>		
Réglages utilisateur.....	82		

# DESCRIPTION GÉNÉRALE

1



09231

# DESCRIPTION GÉNÉRALE

## Écran central

Il s'agit de l'écran d'accueil principal de l'écran central. Il existe un écran d'accueil au centre, avec un autre du côté passager avant et diverses fonctions gestuelles possibles (comme le réglage de la luminosité, le contrôle du volume, la navigation à l'écran, etc.).

L'écran central et l'écran passager fonctionnent comme un système unique, si bien que pour certaines fonctionnalités, une pression sur l'un des écrans peut se refléter sur l'autre.

Appuyez sur un widget pour accéder directement à son écran de fonctions. Pour certains widgets, les fonctions sont disponibles directement depuis le widget Accueil (par exemple, pour changer de fréquence radio).

Boutons et icônes

**A** Compte utilisateur → 82

**B** Wi-Fi, point d'accès → 94

**C** Bluetooth → 32

**D** Android Auto, Apple CarPlay → 47

**E** Heure → 84

**F** USB

**G** Contrôle automatique de la qualité de l'air (AQS)

Boutons des widgets

**H** Contact → 38

**I** Téléphone → 36

**J** Android Auto → 47

**K** Apple Carplay → 47

**L** Exécution multimédia → 23

Bouton de menu **I**

La barre de menu vous permet d'accéder à tous les systèmes de votre véhicule.

Le système se compose des menus principaux suivants

**M** Multimédia ou personnalisation



Permet de définir des paramètres multimédias ou des personnalisations. Voir la suite.

**N** Mes applications  → 50

Des photos, des vidéos et des fonctionnalités d'application sont disponibles → 23

**O** Climatisation et sièges 

Vous pouvez régler la climatisation et les sièges, notamment l'air conditionné et le chauffage. (Si la fonction de climatisation fonctionne, le bouton affiche la température de consigne en cours.)

Pour en savoir plus sur la climatisation, reportez-vous à la notice d'utilisation du véhicule.

**P** Réglages véhicule 

Configuration de votre système, notamment l'affichage, la langue, etc. → 84

**Q** Retour à l'écran d'accueil 

Vous pouvez revenir à l'écran d'accueil. Si vous vous y trouvez déjà, le widget disparaîtra et vous ne verrez que le fond d'écran. Appuyez une fois de plus et le widget réapparaîtra.

**R** Écran d'accueil central → 20

**Écran côté passager**

Il s'agit de l'écran du système multimédia à double écran situé du côté passager.

Boutons et icônes

**S** Casque Bluetooth → 23

Bouton de menu **2**

**T** Retour à l'écran d'accueil 

**U** Navigateur Whale → 52

**V** Climatisation 

## DESCRIPTION GÉNÉRALE

1

**W** Mes applications  → 50

**X** Multimédia ou personnalisation



Bouton Widget

**Y** Widgets → 20

**Remarque** : vous pouvez modifier les préférences de votre écran d'accueil. Pour en savoir plus, consultez la section « Ajout et gestion des widgets ». → 20

**Remarque** : les images du véhicule peuvent varier en fonction de son modèle ou de ses caractéristiques.

### Barre de menus

La barre de menus, située sur le côté de l'écran d'accueil, organise les fonctionnalités les plus couramment utilisées et permet d'accéder facilement au système.

La barre de menu **1** de l'écran central et la barre de menu **2** du siège passager sont toujours accessibles depuis n'importe quel écran.



Pour votre sécurité, la barre de menu n'est pas disponible lorsque la marche arrière est enclenchée ou lorsque l'Aide au parking est en cours d'utilisation, car l'affichage de la vue arrière est actif.



### Modification de la barre de menus

Vous pouvez personnaliser les boutons multimédias ou personnalisés dans la barre de menus.

– Appuyez sur le bouton de menu **4** et maintenez-le enfoncé pour acti-

ver le mode d'édition. La fenêtre contextuelle **6** apparaît.

– Attribuez une application en maintenant l'application souhaitée enfoncée dans les applications **3**, en la faisant glisser, puis en la déposant sur la position du bouton **4**.

– Vous pouvez voir l'application **3** actuellement attribuée au menu **4**.

– Appuyez sur Supprimer **5** pour libérer l'application spécifiée. Le bouton **4** devient vide.

– Lorsque ce champ est vide, vous pouvez attribuer une application en appuyant sur le bouton **4** et en le maintenant enfoncé pour revenir en mode d'édition.

Les applications pouvant être définies peuvent varier en fonction de l'écran central et de l'écran du siège passager.

Si l'utilisateur ne le spécifie pas, l'application multimédia est définie par défaut.


**Remarque** : pour des raisons de sécurité, il n'est pas possible de modifier l'écran central pendant la conduite.

# PRÉSENTATION DES COMMANDES



## Commandes au volant

Vous pouvez utiliser diverses fonctions du système multimédia à l'aide des boutons situés sur le côté droit du volant.

**1** Bouton de demande de reconnaissance vocale du smartphone 

Appuyez sur le bouton **1** et maintenez-le enfoncé pour activer la reconnaissance vocale du smartphone.


**2** Bouton Muet 

Appuyez sur le bouton **2** pour couper le volume. Enfoncez-le à nouveau pour revenir au volume précédent.

**3, 6**

Appuyez sur **3** pour répondre à un appel ou sur **6** pour le refuser. Vous pouvez aussi appuyer sur **3** ou **6** pour vous déplacer vers la droite ou la gauche dans l'onglet de menu droit du tableau de bord. Pour en savoir plus, reportez-vous à la notice d'utilisation du véhicule.

**4** Boutons personnalisés 

Si aucune fonction n'est définie, vous pouvez la configurer en sélectionnant [Réglages du véhicule] 

-[Véhicule]-[Bouton de poignée personnalisée] sur le menu de l'écran central.

- Changer de source musicale
- Ouvrir/fermer le hayon
- Vue panoramique

**5** Bouton du menu droit sur le tableau de bord 

Appuyez brièvement sur le bouton **5** pour activer le menu droit du tableau de bord. Vous pouvez contrôler le menu suivant à l'aide des boutons **3, 6** et **7**. Lorsque le menu est fermé, ces boutons peuvent contrôler les fonctions audio du système multimédia.

- Appels
- Cartes sur le tableau de bord

- Avertissements et notifications (selon les spécifications du véhicule)

**7** Molette et bouton OK

Appuyez brièvement sur le bouton **7** pour sélectionner et exécuter un élément. Tournez la molette pour passer à l'élément précédent (haut) ou suivant (bas).



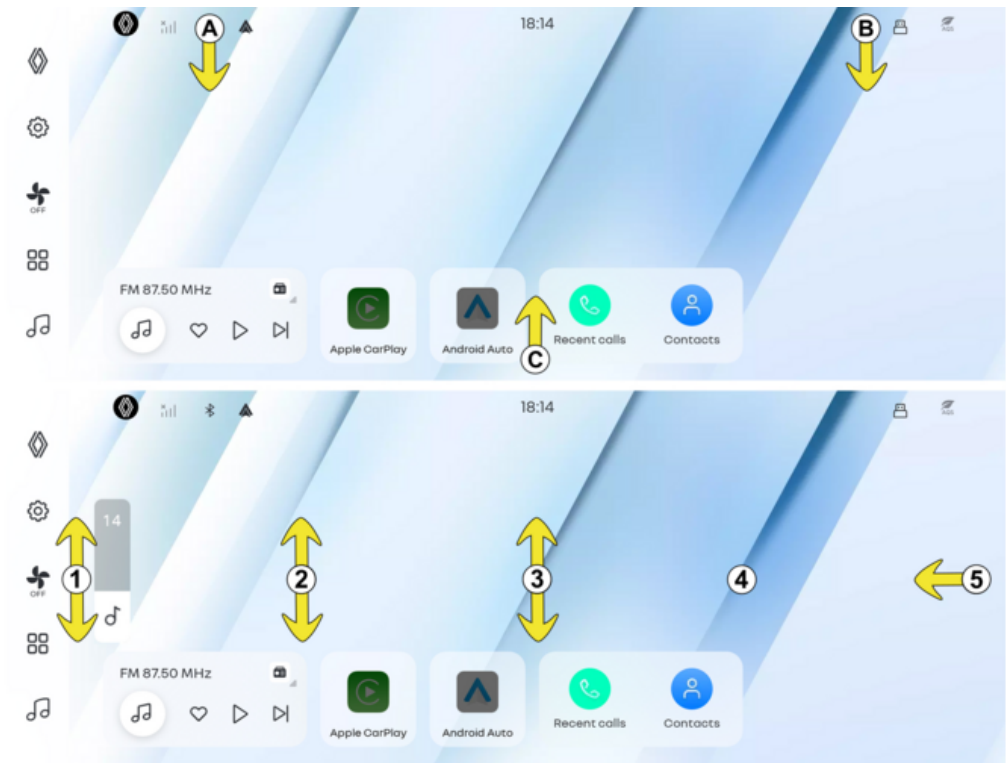
Cette opération doit être effectuée véhicule démarré.



Pour des raisons de sécurité, veuillez effectuer cette opération lorsque le véhicule est à l'arrêt.

# PRINCIPES D'UTILISATION

1



09232

# PRINCIPES D'UTILISATION

## Écran tactile capacitif multifonctionnel

Vous pouvez exécuter diverses fonctions du système via l'écran tactile. Touchez l'écran pour ouvrir les menus ou balayez vers la gauche ou la droite avec votre doigt pour naviguer. Dans certains cas, une barre de défilement verticale peut apparaître à l'écran.

Comment utiliser l'écran tactile

- Appuyez une fois : touchez une partie de l'écran avec votre doigt, puis retirez-le.
- Appui long : touchez une partie de l'écran pendant plus de 1 seconde.
- Balayage rapide : déplacez rapidement votre doigt d'un point à un autre sur l'écran (balayage vers le haut/bas).
- Glisser-déposer : pour déplacer un objet, maintenez une partie de l'écran enfoncée pendant plus d'une seconde, déplacez-la à l'emplacement souhaité, puis relâchez votre doigt.
- Zoom avant/arrière : touchez l'écran avec deux doigts et rapprochez-les ou écartez-les pour effectuer un zoom avant ou arrière.

Fonctions de balayage à chaque emplacement

Depuis l'écran d'accueil, vous pouvez balayer pour lancer le centre de commande, les notifications, la gestion des applications, etc.

- Balayez vers le bas depuis le haut à gauche **A** : Centre de commande ➔ **89**
- Balayez vers le bas depuis le haut à droite **B** : Centre de notifications
- Balayez vers le haut depuis le bas **C** : Gestion des applications ➔ **50**
- Balayez latéralement avec trois doigts : passez de l'écran sur lequel vous vous trouvez à l'écran situé à côté.

Centre de commande

Le centre de commande s'affiche lorsque vous balayez vers le bas à partir du haut à gauche **A** sur l'écran tactile.

Vous pouvez configurer et contrôler les paramètres du système du véhicule, et balayer vers la gauche ou la droite pour naviguer entre les pages 1 et 2.

Pour en savoir plus sur le centre de commande, veuillez consulter la page « Centre de commande ». ➔ **89**

Centre de notifications

Le centre de notifications apparaît lorsque vous balayez vers le bas depuis le coin supérieur droit **B** de l'écran central. Les utilisateurs

peuvent accéder aux notifications via le centre de notifications.

Gestion des applications en cours d'exécution

Vous pouvez gérer les applications en cours d'exécution en balayant vers le haut en partant du bas **C** de l'écran tactile pendant environ 3 secondes.

Pour en savoir plus sur la gestion des applications en cours d'exécution, veuillez consulter la page « Mes applications ». ➔ **50**

## Fonctionnalités gestuelles

Vous pouvez facilement utiliser diverses fonctions à l'aide de gestes.

Pour vérifier les fonctions gestuelles, sélectionnez [Réglages du véhicule]



– [Véhicule]-[Guide des gestes] dans le menu situé sur le côté gauche de l'écran central.

**1** Contrôle de la température : balayez vers le haut et vers le bas avec deux doigts sur le point **1**.

**2** Contrôle du volume : balayez vers le haut et vers le bas avec deux doigts sur le point **2**.

**3** Contrôle de la luminosité : balayez vers le haut et vers le bas avec trois doigts sur le point **3**.

## PRINCIPES D'UTILISATION

1

**4** Modification des widgets et du fond d'écran : appuyez longuement sur l'écran d'accueil pour modifier les widgets et le fond d'écran. → 20

**5** Menu des applications et retour : faites glisser votre doigt dans le sens de la flèche.

**Remarque** : certains gestes peuvent déclencher des comportements différents selon l'écran.

**Remarque** : l'image du véhicule peut varier en fonction des caractéristiques du véhicule.

Gestes dans les applications

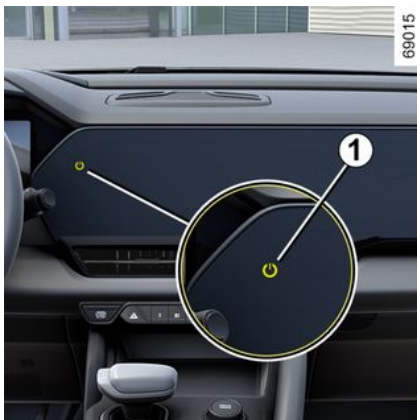
Lorsque vous utilisez des applications, vous pouvez les partager entre l'écran central et l'écran passager en balayant vers la gauche ou la droite avec trois doigts.

Les applications qui permettent de déplacer l'écran sont notamment les applications multimédias, la galerie et d'autres encore.



Pour votre sécurité, effectuez cette tâche lorsque le véhicule est à l'arrêt.

## MARCHE, ARRÊT



### **Bouton Marche/Arrêt 1**

Activation du système multimédia

Lorsque vous appuyez sur le bouton de démarrage du véhicule, le système multimédia s'allume automatiquement.

En appuyant sur le bouton Marche/Arrêt 1, vous éteignez l'écran multimédia et l'horloge s'affiche. En touchant l'écran ou en appuyant sur le bouton Marche/Arrêt, vous revenez à l'écran multimédia.

**Remarque** : si vous maintenez le bouton Marche/Arrêt 1 enfoncé pendant plus de 10 secondes, il redémarrera.

Désactivation du système multimédia

Le système s'éteint automatiquement lorsque vous éteignez le véhicule et ouvrez la porte.

# AJOUTER ET GÉRER DES WIDGETS

1



09206

# AJOUTER ET GÉRER DES WIDGETS

## Paramètres des widgets et des fonds d'écran

Appuyez sur l'écran d'accueil et maintenez-le enfoncé pendant environ 3 secondes pour activer les boutons **A** et **B**, ce qui vous permettra de modifier les widgets et les fonds d'écran.

Sur l'écran central, le multimédia, Apple CarPlay et Android Auto sont des widgets fixes par défaut.

Sur l'écran passager, seuls les widgets multimédia et galerie sont disponibles et définis par défaut.

**A** Paramètres des widgets

**B** Paramètres des fonds d'écran

**C** Zone d'ajout de widgets

**D** Les widgets multimédia, Apple CarPlay et Android Auto sont des widgets fixes.

**E** Revenez à l'écran d'accueil après avoir terminé le paramétrage.

## Paramètres des widgets de l'écran d'accueil **A**

Après avoir appuyé sur l'écran d'accueil et l'avoir maintenu enfoncé pendant environ 3 secondes, sélectionnez le bouton **A** pour configurer les widgets de l'écran d'accueil.

Faites glisser et déposez les widgets dans le coin inférieur droit pour les placer sur l'écran d'accueil.

**1** Fonctionnalités de l'application

**2** Widgets

**3** Supprimer un widget

**4** Dossier de widgets

**5** Vous pouvez faire défiler l'écran vers la gauche ou la droite dans la zone des widgets.

Ajout de widgets

Appuyez sur l'écran d'accueil et maintenez-le enfoncé pendant environ 3 secondes, puis appuyez sur **A** pour modifier les widgets.

Lorsque vous sélectionnez Fonctionnalités des applications **1**, vous pouvez ajouter des widgets **2**.

Faites glisser et déposez le widget **2** dans la zone **C** en bas à droite pour l'ajouter.

Appuyez sur le bouton **E** pour terminer l'édition du widget.

Si leur taille est identique, vous pouvez ajouter un nouveau widget au-dessus du widget existant pour créer un dossier **4**. Le nombre total de widgets qu'il contient apparaîtra sous la forme d'un cercle à droite du dossier. Vous pouvez faire défiler

l'écran vers le haut et vers le bas pour utiliser le dossier.

**Remarque** : les widgets ne peuvent être ajoutés qu'à droite des widgets fixes.

Suppression de widgets

Appuyez sur l'écran d'accueil et maintenez-le enfoncé pendant environ 3 secondes, puis appuyez sur **A** pour modifier les widgets.

Sélectionnez le bouton de suppression **3** pour supprimer le widget situé dans le coin inférieur droit.

Appuyez sur le bouton **E** pour terminer l'édition du widget.

**Remarque** : pour supprimer un dossier, gardez le doigt dessus, puis appuyez sur le bouton de suppression en haut à droite de ce dossier.

**Remarque** : pour supprimer des widgets inclus dans un dossier, procédez dans l'ordre suivant : Écran d'accueil - Dossier - Supprimer le widget.

Widgets

Les éléments qui peuvent être configurés en tant que widgets sont les suivants.

- Réglages
  - Couleur/Luminosité
  - Mode conducteur
- Conducteur intelligent

## AJOUTER ET GÉRER DES WIDGETS

1

- Aide active à la conduite
- Aide au parking
- Stationnement automatique
  - Stationnement entièrement automatique
- Vue panoramique
- Téléphonie
  - Appels récents
  - Interlocuteurs
- Galerie



### Paramètres des fonds d'écran B

Appuyez sur l'écran d'accueil et maintenez-le enfoncé pendant environ 3 secondes, puis appuyez sur le bouton **B** pour définir une image de la galerie comme fond d'écran.

L'écran central et l'écran passager peuvent avoir des fonds d'écran différents définis séparément.

En appuyant sur le bouton de l'écran d'accueil pour masquer la zone des widgets, vous pouvez voir nettement le fond d'écran.

- Fond d'écran par défaut : modifications apportées au fond d'écran par défaut du système.
- Album local : vous permet de sélectionner des images de la galerie à définir comme fond d'écran.

**Remarque :** le fond d'écran central ne peut pas être modifié pendant la conduite.

Pour en savoir plus, reportez-vous à la page « Galerie ». → 28

**Remarque :** si un fichier GIF est choisi comme fond d'écran, seule la première image sera affichée.

## SOURCES AUDIO



### Widget multimédia

Ce widget vous permet de contrôler les fonctions multimédias depuis l'écran d'accueil.

Le widget multimédia vous permet d'écouter de la musique à l'aide de diverses applications. Le widget prend en charge les systèmes musicaux suivants.

- Apple CarPlay ➔ 47
- Android Auto ➔ 47
- Radio ➔ 24
- Bluetooth ➔ 26
- Musique USB

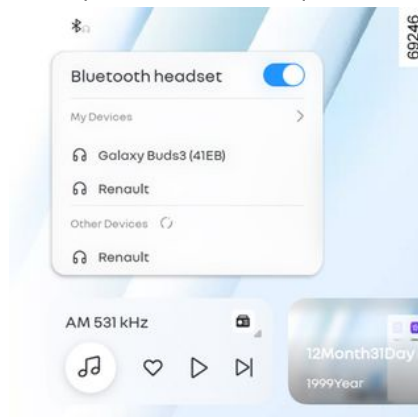
Utilisation du widget multimédia

Vous pouvez vérifier et contrôler les informations sur la musique actuel-

lement lue dans le widget multimédia **C** sur l'écran principal. Le titre s'affichera en haut au centre, à gauche de l'horloge **A**.

Changer de source multimédia

En appuyant sur le bouton **B**, en haut à droite du widget, vous pouvez basculer vers d'autres sources multimédias (Apple CarPlay, Android Auto, radio, musique USB, musique Bluetooth) pour lire de la musique.



### Casque Bluetooth

Les passagers peuvent connecter un casque ou des écouteurs à l'écran du passager via Bluetooth.

Une fois le casque Bluetooth connecté, le son audio diffusé sur l'écran du passager peut être enten-

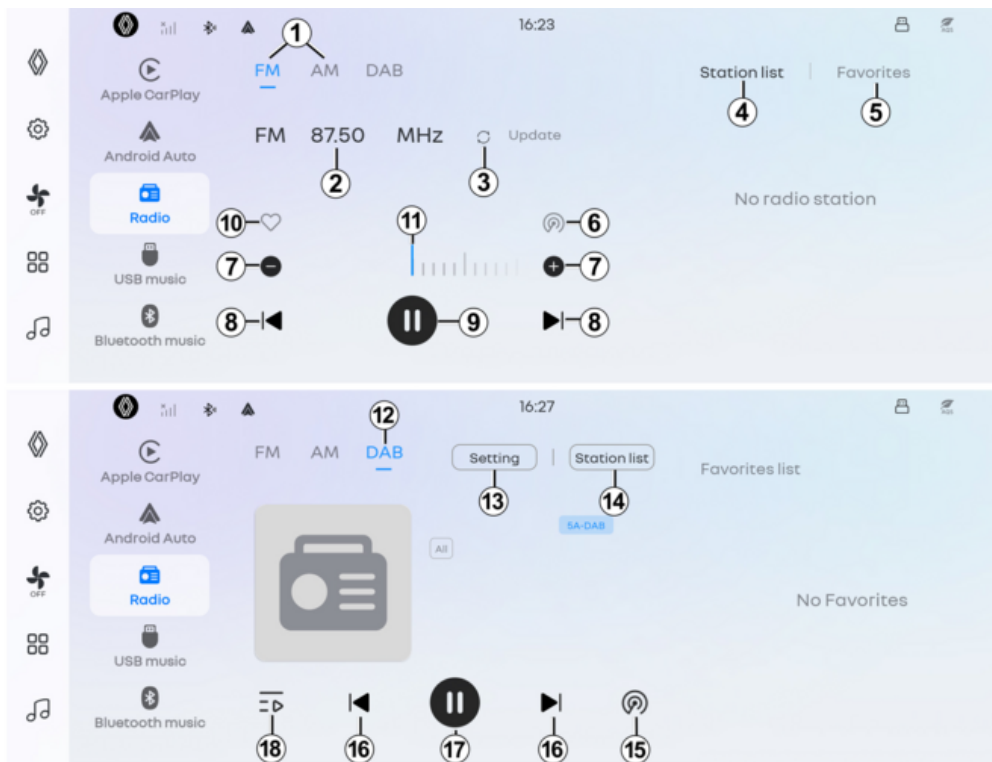
du dans le casque, tandis que le conducteur peut écouter de la musique via les haut-parleurs du véhicule.

Supports multimédias disponibles pour la connexion du casque

- Musique USB
- musique Bluetooth
- navigateur Web
- galerie vidéo

# ÉCOUTER LA RADIO


2



09209

# ÉCOUTER LA RADIO

Vous pouvez lancer la radio en sélectionnant le widget multimédia sur l'écran d'accueil ou en choisissant

[Mes applications]  -[Média]- [Radio] dans le menu latéral de l'écran d'accueil. Si la radio est déjà en cours d'exécution, un raccourci apparaîtra dans la partie supérieure de l'écran d'accueil.

## Écran Radio

**1** Sélectionner FM/AM

**2** Changer de fréquence

**3** Actualiser la fréquence

**4** La liste numérisée est enregistrée. Vous pouvez écouter la radio en appuyant sur la station.

**5** Vos stations préférées apparaîtront sur la liste.

**6** Recherche automatiquement les stations actives.

**7** Les fréquences se déplacent par pas de 9 kHz pour les fréquences AM et de 0,1 MHz pour les fréquences FM.

**8** Passer à la station suivante ou précédente. Vous pouvez changer de station en continu en appuyant longuement sur le bouton.

**9** Mettre la radio en pause.

**10** Enregistrer la chaîne en cours de lecture dans les favoris.

**11** Déplacer manuellement le curseur pour changer de fréquence.

**Remarque** : les informations disponibles peuvent varier en fonction de la station ou de la bande radio sélectionnée.

## DAB 12

En fonction du véhicule, de l'équipement ou du pays, vous pouvez activer ou désactiver les éléments suivants à partir des paramètres :

- Commutation DAB ↔ AM/FM
- Affichage automatique de l'image  
Commutation DAB ↔ AM/FM

Lorsque cette fonction est activée, si la réception de la station DAB actuellement sélectionnée est mauvaise, le système radio passe automatiquement sur une station FM équivalente (s'il en existe).

Le système audio reviendra automatiquement à la station DAB numérique dès que sa réception sera à nouveau disponible.

Remarque : cette fonction n'est disponible que si la station dispose des versions FM et DAB.

Affichage automatique de l'image  
Lorsque cette fonctionnalité est activée et que la station DAB actuelle l'autorise, un diaporama d'images

défile sur l'écran en mode de lecture plein écran.

Remarque : cette fonction n'est disponible que si le véhicule est à l'arrêt, en appuyant sur le logo de la radio en cours de lecture.

**13** Réglages DAB

**14** Permet de changer de mode

- services ;
- PTY ;
- favoris.

**15** Balaie les stations

**16** Se déplace vers la station de radio actuelle ou la station opérationnelle précédente ou suivante

**17** Mettre en pause ou lire

**18** Ouvre l'interface des détails de la liste des programmes



Pour des raisons de sécurité, veuillez effectuer cette opération lorsque le véhicule est à l'arrêt.


2



## MUSIQUE

### Musique

Vous pouvez la lancer en sélection-

nant [Mes applications]  -[Médias] dans le widget multimédia sur l'écran d'accueil ou le menu latéral.

Vous pouvez utiliser le réseau Bluetooth du véhicule pour connecter des appareils mobiles tels que votre téléphone.

Lorsqu'une piste musicale est lue, elle s'affiche sur l'appareil.

**1** Titre du morceau

**2** Nom de l'artiste

**3** Pochette de l'album

**4** Jouer le morceau suivant

**5** Bouton lecture/pause

**6** Jouer le morceau précédent

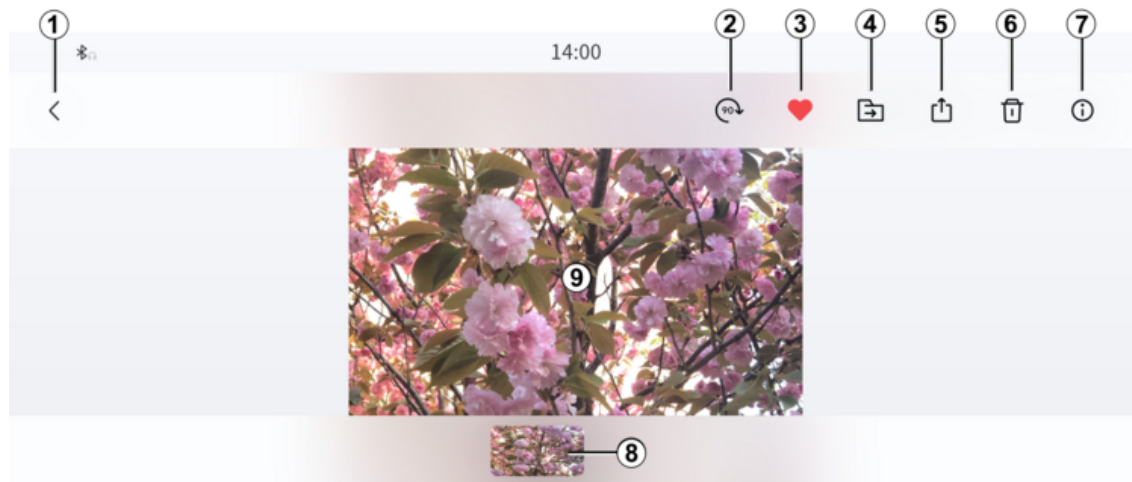
**Remarque** : si vous appuyez sur ce bouton après 5 secondes, le morceau actuel sera lu depuis le début.

**7** Barre de progression de la lecture



Si vous sélectionnez le menu radio pendant la lecture de musique via Bluetooth, la radio démarre et le morceau en cours de lecture s'arrête. Si vous sélectionnez à nouveau la musique Bluetooth, la lecture du morceau reprend automatiquement.

2



## GALERIE

Vous pouvez afficher des photos et vidéos enregistrées en sélectionnant le widget Galerie sur l'écran du passage ou en accédant à [Mes ap-

plications]  -[Galerie] sur le menu latéral de l'écran d'accueil.

[Albums] affiche mes collections, mes albums, mes vidéos, mes captures d'écran et mes suppressions récentes.

### Photos

Vous avez le choix entre l'affichage de toutes les photos sous forme de diaporama et l'affichage d'une seule photo.

Dans la fenêtre d'affichage de toutes les photos, si vous maintenez le doigt sur une photo pendant plus d'une seconde, vous pouvez la visionner dans un carré plus grand.

**Remarque** : en mode de carré d'aperçu, les photos sélectionnées peuvent être marquées comme favorites, déplacées vers des albums, partagées ou supprimées.

**Remarque** : dans la fenêtre d'affichage de toutes les photos, appuyez sur Modifier pour sélectionner une seule photo ou tout sélectionner. Les photos sélectionnées peuvent alors être déplacées vers un album, partagées ou supprimées.

En mode d'affichage d'une seule photo, appuyez une fois sur cette photo pour masquer la barre de menu pour ne voir que la photo.

Vous pouvez balayer l'écran vers la gauche ou la droite pour passer à la photo précédente ou suivante.

**1** Vous pouvez quitter la fenêtre d'affichage de toutes les photos.

**2** La photo pivote de 90 degrés dans le sens horaire.

**3** Si elle est sélectionnée, elle peut s'afficher dans l'album des favoris. Une nouvelle sélection l'annulera. Une photo marquée comme favorite affiche un bouton **3** dans le coin inférieur droit de la vignette dans la fenêtre d'affichage de toutes les photos.

**4** Les albums pouvant être déplacés s'affichent. La sélection d'un album transfèrera la photo dans l'album choisi.

**5** Vous pouvez la définir comme fond d'écran ou l'envoyer sur votre téléphone via Bluetooth (cette fonctionnalité n'est pas prise en charge pour les iPhones).

**6** Le fichier photo sera supprimé. Les photos supprimées peuvent être consultées ou restaurées dans l'album [Suppressions récentes].

**7** La taille, la résolution et la date/l'heure de mise à jour de la photo sont affichés.

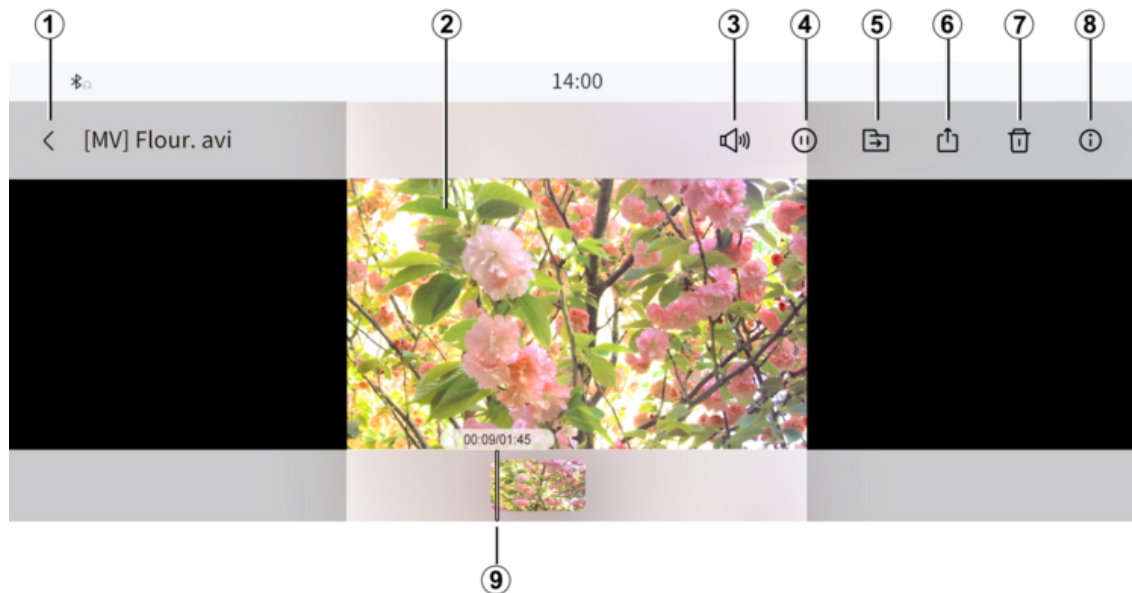
**8** Vous pouvez balayer l'écran vers la gauche ou la droite dans la zone d'aperçu des photos pour parcourir plusieurs images à la fois.

**9** En appuyant une fois sur l'écran, vous masquerez la barre de menu et vous pourrez afficher une photo unique. Vous pouvez balayer vers la gauche ou la droite pour passer aux photos précédentes et suivantes.

**Remarque** : dans l'album [Suppressions récentes], le fait d'appuyer sur le bouton de sélection sans choisir de photo vous permet d'exécuter « Restaurer tout » ou « Supprimer tout ». Si vous sélectionnez une photo, vous pouvez exécuter la restauration et la suppression pour cette photo seule.


**Remarque** : les photos stockées sur la clé USB ne peuvent pas être récupérées après suppression.

2



## VIDÉO

Vous pouvez accéder à la liste des vidéos en sélectionnant le widget Galerie sur l'écran passager ou en

accédant à [Mes applications]  - [Galerie] dans le menu latéral de l'écran d'accueil, puis en sélectionnant la source d'entrée connectée.

Si plusieurs sources sont connectées, choisissez-en une sur la liste suivante pour accéder à la vidéo.

- USB-1 (port USB)

**Remarque :** certains formats de fichiers peuvent être incompatibles avec le système multimédia.

**Remarque :** la clé USB doit être formatée en FAT32 ou NTFS et avoir une capacité d'au moins 8 Go et une capacité maximale de 64 Go.



La lecture des vidéos n'est possible que lorsque le véhicule est à l'arrêt. Lorsque le véhicule roule, le système revient à la source précédente.

Écran vidéo

Vous pouvez régler le mode d'écran sur petit écran ou plein écran.

1 Retour

2 Appuyez sur l'écran pour passer en mode plein écran.

3 Régler le volume de la vidéo. Appuyer une fois pour passer en mode muet.

4 Vous pouvez mettre la vidéo en pause ou la lire.

5 Les albums pouvant être déplacés s'affichent. Sélectionnez l'album vers lequel vous souhaitez déplacer la vidéo pour la transférer dans l'album choisi.

6 Vous pouvez transférer la vidéo sur votre téléphone via Bluetooth.

**Remarque :** les vidéos de plus de 50 Mo ne peuvent pas être transférées.

**Remarque :** l'envoi vers un iPhone n'est pas possible.

7 La vidéo sera supprimée.

8 La taille, la résolution et la date/l'heure de mise à jour de la vidéo sont affichés.

9 Vous pouvez défiler librement dans la vidéo à l'aide de la barre de défilement.

**Remarque :** certaines fonctionnalités peuvent n'être disponibles qu'en mode plein écran.

**Remarque :** lors de la lecture d'une vidéo en mode plein écran, les com-

mandes de lecture disparaissent automatiquement après 10 secondes.

**Remarque :** si la clé USB contient de nombreux fichiers, leur reconnaissance et leur exécution peuvent prendre davantage de temps. En cas d'erreur, reconnectez-vous et réessayez. Si la liaison USB ne fonctionne pas correctement, reportez-vous à la page relative aux précautions à prendre avec les périphériques à connexion externe.

**Remarque :** les formats vidéo compatibles sont les fichiers portant les extensions mp4, 3gp, avi, wmv et mpg. Cependant, certains fichiers utilisant des codecs non pris en charge pourront ne pas être lus.

# APPAIRER ET CONNECTER TÉLÉPHONE

## Appairer, désappairer un téléphone

En appairant et en connectant votre téléphone portable, vous pouvez utiliser ses fonctionnalités, notamment de téléphonie, dans le système multimédia. Cependant, aucune copie de vos contacts ou de vos données personnelles ne sera enregistrée dans le système multimédia.

Le système multimédia ne prend pas en charge les téléphones portables à double SIM. Réglez les paramètres de votre téléphone portable de façon à l'appairer correctement avec le système multimédia.



## Écran d'enregistrement des téléphones portables

Vous pouvez appairer votre téléphone portable au système multimédia en appuyant sur **A** en haut de l'écran d'accueil.

**Remarque :** certains menus seront désactivés si le téléphone n'est pas connecté au système multimédia.

**1** Activer/désactiver la connexion Bluetooth du système multimédia.

**2** Réglage : vous pouvez modifier le nom Bluetooth et autoriser ou interdire la découverte Bluetooth.

**3** Supprimer les appareils appairés.

**4** Activer/désactiver les fonctionnalités Android Auto/Apple CarPlay.

**5** Activer/désactiver les fonctions musicales.

**6** Activer/désactiver les fonctionnalités de téléphonie.

**7** Liste des appareils appairés.

**8** Recherche de nouveaux appareils à ajouter.



Pour votre sécurité, effectuez cette tâche lorsque le véhicule est à l'arrêt.

Appairage de votre téléphone

Pour utiliser la fonction mains libres, vous devez appairer votre téléphone Bluetooth au système multimédia. Vérifiez que la fonction Bluetooth de votre téléphone est activée.

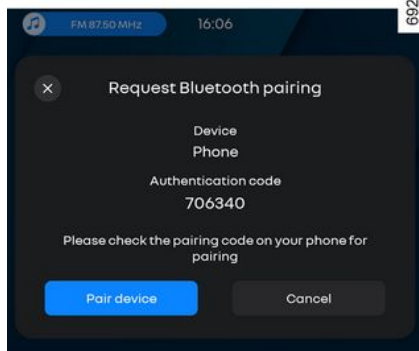
Pour en savoir plus sur l'activation de la fonction Bluetooth de votre téléphone, reportez-vous à la notice d'utilisation de votre téléphone.

Suivant le modèle, et si le système le demande, saisissez le code Bluetooth sur votre téléphone pour l'appairer au système multimédia ou validez la demande d'enregistrement.

Votre appareil peut vous demander l'autorisation de partager vos contacts, vos journaux d'appels et vos fichiers multimédias. Si vous autorisez le partage, les informations de votre téléphone sont disponibles sur votre système multimédia.

- Sélectionnez **A** en haut de l'écran d'accueil pour afficher l'écran [Paramètres Bluetooth], puis appuyez sur **8** dans [Autres appareils] pour rechercher votre téléphone portable.
- Si votre téléphone portable s'affiche dans [Autres appareils] après la recherche d'appareil, sélectionnez celui que vous souhaitez connecter.

# APPAIRER ET CONNECTER TÉLÉPHONE



- Saisissez le code de vérification pour appairer le téléphone, puis appuyez sur [Appairer l'appareil].
- Lorsque vous aurez sélectionné le téléphone à appairer dans [Autres appareils], il sera appairé dans [Mes appareils].
- Sélectionnez les fonctionnalités du téléphone que vous souhaitez utiliser dans le système.
  - Fonction du téléphone **6** : contacts, passer et recevoir des appels, consulter l'historique des appels, etc.
  - Caractéristiques musicales **5**
  - Android Auto/Apple CarPlay **4**

**Remarque** : si une fonctionnalité est activée, son icône s'affiche en bleu.

**Remarque** : le système multimédia peut appairer jusqu'à 8 téléphones portables.

Enregistrement de téléphones supplémentaires

Pour ajouter un téléphone au système

- Activez la connexion Bluetooth de votre téléphone mobile.
- Sélectionnez **A** en haut de l'écran d'accueil pour faire apparaître la fenêtre contextuelle [Connexion téléphonique Bluetooth], puis appuyez par appuis successifs sur **B** pour rechercher le téléphone à ajouter.
- Sélectionnez le téléphone que vous souhaitez connecter sur [Autres appareils].
- Selon le modèle de téléphone, saisissez le code d'authentification demandé par le système pour l'authentifier.
- Appuyez sur [Appairer l'appareil] pour confirmer.

Suppression d'un téléphone

Pour supprimer un téléphone appairé au système, procédez comme suit :

- Appuyez sur **A** en haut de l'écran d'accueil et vérifiez [Connexion télé-

phonique Bluetooth]-[Mes appareils].

- Appuyez sur le bouton **B** en regard du téléphone que vous souhaitez supprimer pour le supprimer.

## Connecter, déconnecter un téléphone

### Connecter un téléphone portable

Si votre téléphone portable n'est pas enregistré auprès du système, vous pouvez le connecter au système téléphonique mains libres. Pour en savoir plus, consultez la section « Appairer, désappairer un téléphone » sur la page ➔ **32**.

Pour que toutes les fonctions soient utilisables, votre téléphone doit être connecté au système de téléphonie mains libres.

Lorsque vous connectez votre téléphone, vous donnez au système multimédia l'accès à ses fonctionnalités. Aucune copie de vos contacts ou données personnelles n'est enregistrée dans le système multimédia.

Le système ne gère pas les téléphones à double carte SIM. Vous pouvez régler les paramètres de votre téléphone pour connecter correctement votre système multimédia.

## APPAIRER ET CONNECTER TÉLÉPHONE

**Remarque** : si votre téléphone n'est pas connecté au système multimédia, certains menus sont désactivés.

### Connexion manuelle

Sélectionnez [Paramètres Bluetooth] en haut de l'écran d'accueil pour afficher la liste des téléphones portables enregistrés.

Assurez-vous que la fonction Bluetooth du téléphone portable que vous souhaitez connecter est activée, puis sélectionnez ce téléphone.

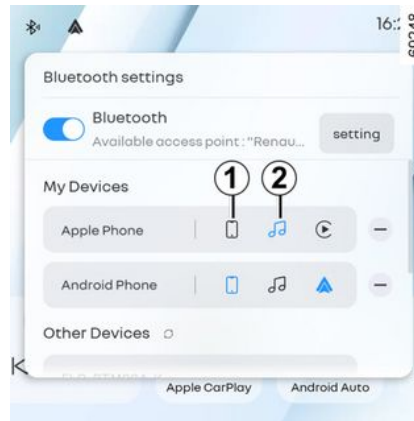
**Remarque** : si vous passez un appel alors que votre téléphone portable est connecté, cet appel est automatiquement transféré aux haut-parleurs du véhicule.

### Connexion automatique

Lorsque le système démarre, le système de téléphonie mains libres recherche les téléphones portables situés à proximité dont le réseau Bluetooth est activé. Il télécharge automatiquement les données du dernier téléphone connecté (répertoire, musiques...).

**Remarque** : lorsqu'un téléphone portable se connecte automatiquement au système, les données (annuaire, musique, contacts, etc.) ne peuvent être téléchargées immédiatement que si vous avez autorisé le

partage de données avant d'enregistrer le téléphone.



### Caractéristiques Bluetooth

Pour utiliser les fonctions du téléphone portable dans le système, vous devez authentifier le partage de données sur la liste des appareils Bluetooth. Une fois l'authentification terminée, la liste des téléphones portables connectés s'affiche.

Sur la liste affichée, vous pouvez activer ou désactiver les fonctions suivantes.

**1** Appel téléphonique

**2** Musique

**Remarque** : lorsqu'une fonctionnalité est activée, son icône est de couleur bleue.

**Remarque** : certains téléphones peuvent autoriser automatiquement le transfert de données.

**Remarque** : certains téléphones ne peuvent activer la fonctionnalité de musique que si vous avez inclus au moins un fichier musical.

### Changer de téléphone connecté

Vous pouvez changer de téléphone portable connecté dans le système.

Sélectionnez [Paramètres Bluetooth]-[Mes appareils] sur l'écran d'accueil.

- Sélectionnez un autre téléphone enregistré dans Mes appareils.
- Sélectionnez les fonctionnalités de ce téléphone que vous souhaitez connecter.

**Remarque** : pour pouvoir changer de téléphone connecté, au moins un téléphone doit d'abord être enregistré.

Pour déconnecter une fonction téléphonique

Vous pouvez déconnecter une fonction du téléphone depuis [Paramètres Bluetooth]-[Mes appareils].

Sélectionnez le bouton **1** du téléphone dont vous souhaitez déconnecter la fonction téléphone.

## APPAIRER ET CONNECTER TÉLÉPHONE

Lorsque l'icône s'éteint, la fonction téléphone est immédiatement bloquée par le système.

**Remarque** : si vous étiez en communication lorsque vous vous êtes déconnecté, l'appel est automatiquement transféré à votre téléphone portable.



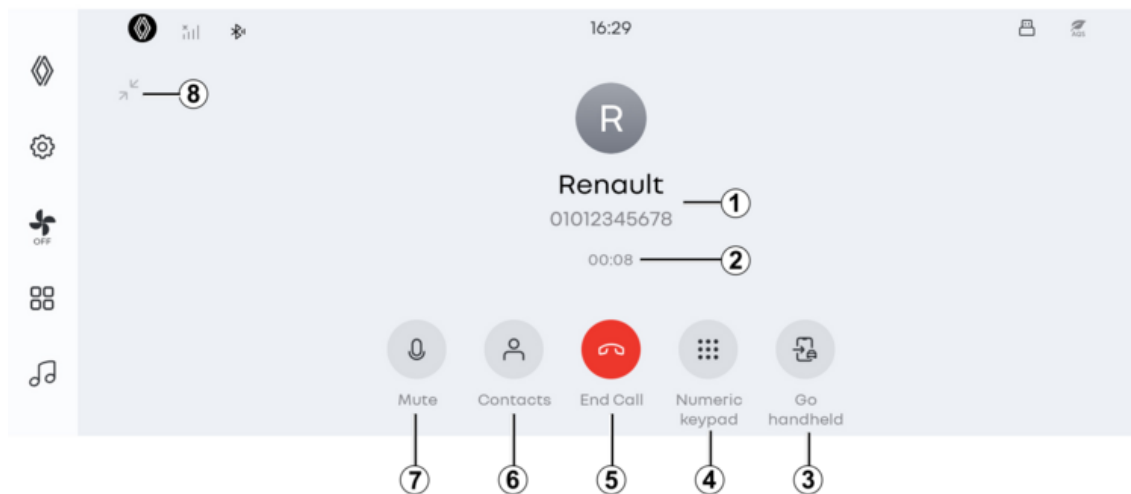
Pour votre sécurité, effectuez cette opération lorsque le véhicule est à l'arrêt.

# GESTION DES APPELS

## Appel téléphonique


09296

3



# GESTION DES APPELS

## Téléphonie

Appuyez sur [Mes applications]  - [Téléphone] dans le menu situé sur le côté gauche de l'écran central ou appuyez sur Téléphone sur le widget.

Vous pouvez passer et recevoir des appels téléphoniques grâce aux fonctions de reconnaissance vocale du smartphone et aux boutons du volant.

**Remarque** : votre téléphone doit être connecté au système pour que vous puissiez passer des appels.

Pour en savoir plus, consultez la section « Connexion, déconnexion de votre téléphone » sur la page ➔ 33.

– Réglez le volume à l'aide des boutons de commande à distance situés sur le volant ou à l'aide des boutons de volume de l'écran multimédia.

– Mettez fin à l'appel en appuyant sur le bouton Raccrocher **5** ou sur l'un des boutons du volant. Pour en savoir plus, reportez-vous au volant ci-dessous.

Écran d'appel

**1** Nom et numéro de téléphone

**2** Durée de l'appel actuel

**3** Transfert de l'appel vers le téléphone mobile.

**4** Le pavé numérique s'affiche

**5** Raccrocher l'appel.

**6** Les contacts apparaissent.

**7** Coupe le son de l'utilisateur.

**8** Retour à l'écran précédent.

**Remarque** : pour en savoir plus, par exemple pour connaître les fonctionnalités d'audioconférence de votre téléphone, consultez la documentation de votre appareil connecté.

Émettre un appel

Vous pouvez passer un appel à l'aide de l'une des méthodes suivantes.

➔ **41**

- Sélectionner un contact parmi les contacts
- Sélectionner un journal d'appels dans l'historique du journal des appels
- Saisir un numéro sur le cadran de numérotation

Recevoir et refuser des appels

Lorsqu'un appel arrive, vous pouvez l'accepter ou le refuser sur l'écran multimédia.

- Bouton rouge : refuser l'appel.
- Bouton vert : accepter l'appel.

**Remarque** : certains téléphones peuvent perdre la connexion avec le

système lors du basculement de l'appel.



Pour votre sécurité, effectuez cette tâche lorsque votre véhicule est à l'arrêt.



**Réponse au téléphone depuis le volant**

Refuser un appel

Appuyez sur le bouton **9** du volant pour refuser un appel.

Recevoir un appel

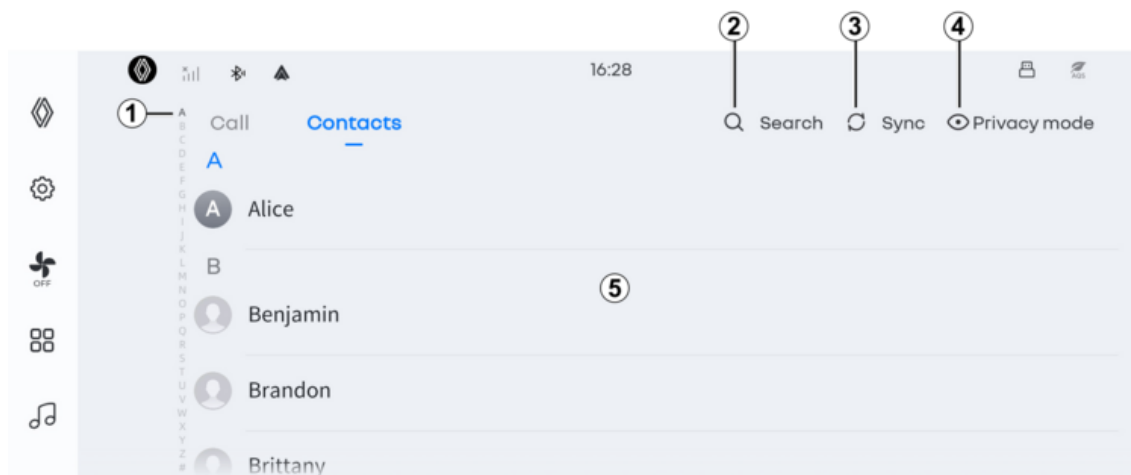
Appuyez sur le bouton **10** du volant pour recevoir l'appel.

# GESTION DES APPELS


## Répertoire téléphonique

69251

3



## GESTION DES APPELS

Appuyez sur [Mes applications]  -[Téléphone]-[Contacts] sur le menu de gauche de l'écran central pour afficher la liste des contacts de votre téléphone dans le système.

### Écran des contacts

**1** Recherche de contacts par ordre alphabétique.

**2** Recherche d'un contact par son nom ou son numéro.

**3** Synchronisation avec votre téléphone connecté.

**4** Passage en mode de confidentialité. Les informations d'entrée et de sortie sont masquées.

**5** Liste des contacts du téléphone connecté

Lorsque le téléphone mobile est connecté et que la fonction mains libres est activée, les contacts se synchronisent automatiquement.

→ 33

**Remarque** : pour voir les contacts de votre téléphone dans le système, vous devez autoriser le partage de données sur le téléphone → 32.

Le système ne gère pas les téléphones à double carte SIM. Pour utiliser la fonction contacts dans le système, modifiez les paramètres de votre téléphone.

### Recherche de contacts

Vous pouvez rechercher des contacts en saisissant un nom ou un numéro de téléphone.

- Sélectionnez une lettre avec le bouton **1**. Une liste de contacts s'affiche, en commençant par la lettre que vous avez sélectionnée.
- Appuyez sur le bouton **2**. Entrez une partie du numéro ou du nom du contact souhaité.

### Mise à jour manuelle des contacts

Appuyez sur le bouton de synchronisation **3** pour mettre à jour manuellement les contacts de votre téléphone mobile.

### Sélection dans le répertoire

Si deux téléphones sont connectés en même temps à votre système multimédia, vous pouvez choisir la liste de contacts du téléphone qui s'affiche.

### Confidentialité

La liste de contacts de chaque téléphone n'est pas conservée en mémoire par le système de téléphonie mains libres.


Pour des raisons de confidentialité, le répertoire téléchargé n'est visible que lorsque le téléphone correspondant est connecté.



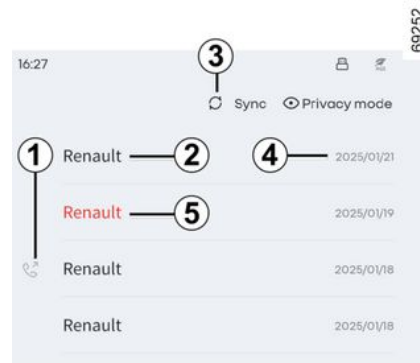
Pour votre sécurité, effectuez cette opération lorsque le véhicule est à l'arrêt.

## Historique des appels

Vous pouvez consulter tous vos journaux d'appels en appuyant sur [Mes

applications]  -[Téléphone]-[Appels] sur le menu de gauche de l'écran central.

Les journaux des appels apparaissent de l'appel le plus récent au plus ancien.



Mode journal des appels

# GESTION DES APPELS

**1** Appel émis

**2** Noms et contacts

**3** Synchronisation des enregistrements du téléphone portable

**4** Date des appels

**5** Appels en absence

Les appels en absence sont marqués en rouge **5** avec le nom et le contact **2**.

Trouver les journaux d'appels

Balayer l'écran vers le haut ou le bas pour trouver le journal des appels.

Mettre à jour les journaux d'appels

Appuyez sur le bouton de synchronisation **3** pour mettre à jour les journaux d'appels récents.

Émettre un appel depuis les journaux des appels

Appuyez sur l'un des noms ou numéros de contact que vous souhaitez appeler. L'appel démarre automatiquement.

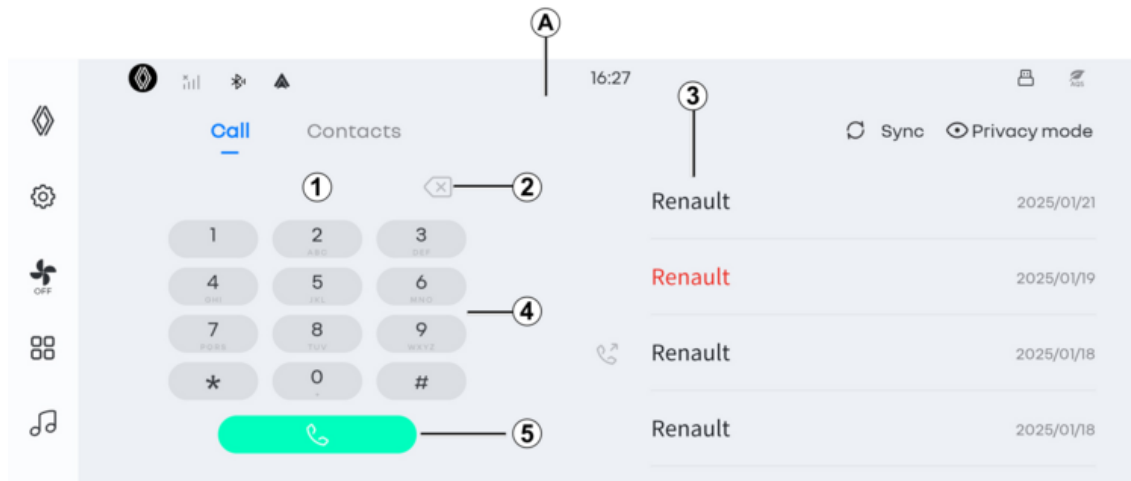
3

# GESTION DES APPELS

## Composer un numéro


090253

3



## GESTION DES APPELS

Pour ouvrir le clavier de saisie des numéros, appuyez sur [Mes applica-

tions]  -[Téléphone] sur le menu de gauche de l'écran central ou appuyez sur le widget [Téléphone] de l'écran d'accueil.

Lorsqu'un appel est en cours, un bouton permettant d'accéder rapidement à l'application [Téléphone] devient actif dans la zone supérieure

**A.**

Mode Composer

**1** Champ de saisie du numéro

**2** Supprimer le numéro saisi

**3** Historique des appels

**4** Clavier numérique

**5** Appel

Émettre un appel en saisissant un numéro

Utilisez le clavier **4** pour saisir le numéro souhaité, puis appuyez sur le bouton **5** pour émettre l'appel.

Passer un appel en recherchant des contacts

Saisissez une partie du numéro dans le champ de saisie **1**. Le système vous proposera des contacts ayant des numéros correspondants.

Sélectionnez le contact que vous souhaitez appeler, puis appuyez sur la touche **5** pour émettre l'appel.



Pour des raisons de sécurité, effectuez ces tâches lorsque le véhicule est à l'arrêt.

## CHARGEUR SANS FIL



Vous pouvez charger votre téléphone sans câble dans la zone de charge **1**.

Activez le système de charge sans fil dans le centre de commande. ➔ **89**

Placez votre téléphone au centre du chargeur sans fil.

(La charge peut ne pas fonctionner si vous placez le téléphone sur le côté ou sur le bord.)

**Remarque** : pour en savoir plus sur les téléphones compatibles, contactez un centre de service agréé.

La charge s'arrêtera dans les cas suivants :

- Si un objet ou une substance étrangère est détecté dans la zone de chargement
- Si votre téléphone est placé trop loin de la zone de charge
- Si un objet se trouve entre les téléphones

**Remarque** : pour une charge optimale, retirez l'étui de protection avant de commencer la charge. Dans le cas contraire, la charge peut rencontrer des problèmes. Si votre téléphone surchauffe, la charge reprendra lorsqu'il aura refroidi.



Les objets laissés sur la zone de charge **1** pendant la charge peuvent surchauffer. Il est conseillé de ranger ces articles ailleurs, par exemple dans des compartiments de rangement (ceux des pare-soleil ou d'autres).



### Chargeur sans fil MARCHÉ/ARRÊT

Vous pouvez activer/désactiver la charge sans fil en appuyant sur **A** dans le centre de commande. ➔ **89**

Lorsqu'elle est activée, vous pouvez charger votre téléphone dans la zone de charge du véhicule.

## CHARGEUR SANS FIL



Ne laissez aucun objet (clés USB, cartes SD, cartes de crédit, bijoux, clés, pièces de monnaie, etc.) dans la zone de charge **1** pendant que vous chargez votre téléphone. Retirez toutes les cartes magnétiques ou de crédit de la coque avant de placer votre téléphone sur la zone de charge **1**.

### Notification de charge sans fil

Lorsque la charge est en cours, l'icône de charge sans fil est activée dans le coin supérieur droit.

**Remarque** : l'environnement du chargeur sans fil varie en fonction des spécifications du véhicule.

## UTILISER LA RECONNAISSANCE VOCALE

69118



– Appel via le bouton au volant



**Remarque** : lors de l'utilisation de la reconnaissance vocale, le système utilise la langue définie sur le smartphone.

Fonction de reconnaissance vocale  
Seules les fonctions présentes dans le smartphone peuvent être indiquées.

- Application du téléphone mobile
- Téléphone, SMS
- Météo, blagues, etc.

**Remarque** : la fonction de reconnaissance vocale du smartphone ne fonctionne qu'avec les fonctions du smartphone lui-même. Les fonctions

multimédias du véhicule (radio, navigation, ECO drive, etc.) ne peuvent pas être utilisées.

Conditions d'utilisation de la fonction de reconnaissance vocale du smartphone

Pour que le système de reconnaissance vocale puisse être activé, les conditions suivantes doivent être remplies.

- Le smartphone doit être connecté au système Android Auto/Apple CarPlay via Bluetooth.
- Le smartphone doit être connecté à un réseau 3G, 4G ou sans fil.
- Le smartphone doit prendre en charge la fonction de reconnaissance vocale.

**Remarque** : la reconnaissance vocale du smartphone ne peut être utilisée qu'en liaison avec Android Auto/Apple CarPlay. Elle ne fonctionne pas si seule la liaison Bluetooth est active.

Smartphones pris en charge


La fonction de reconnaissance vocale du smartphone fonctionne à la fois sur les téléphones Android et les iPhones. Cependant, son fonctionnement effectif dépend du modèle de smartphone.

69106



### Fonctionnement de la reconnaissance vocale depuis le volant

Activez la reconnaissance vocale en

appuyant sur le bouton **A**  situé sur le volant et en le maintenant enfoncé.

Après avoir confirmé le signal de reconnaissance vocale du système, vous pouvez donner des instructions.

Alors que le système fonctionne, appuyez sur le bouton **A** et maintenez-le enfoncé pour entrer en mode veille de commande vocale, puis appuyez à nouveau sur le bouton **A** et maintenez-le enfoncé pour mettre fin à la fonction.

## UTILISER LA RECONNAISSANCE VOCALE

**Remarque** : si vous essayez d'utiliser le système de reconnaissance vocale du véhicule alors qu'un smartphone dépourvu de cette fonction est enregistré, un message s'affichera sur l'écran du système multimédia pour vous en informer.

3

## ANDROID AUTO™, CARPLAY™

Android Auto et Apple CarPlay sont des applications qui peuvent être téléchargées sur votre smartphone pour vous permettre d'utiliser certaines des applications de votre smartphone via le système multimédia.

### Android Auto

Android Auto est une application qui peut être téléchargée sur votre smartphone pour vous permettre d'utiliser certaines des applications de votre smartphone sur l'écran du système multimédia.

**Remarque** : si votre smartphone ne prend pas en charge Android Auto, reportez-vous à la notice d'utilisation ou au site Web de l'éditeur.

**Remarque** : l'application Android Auto fonctionne lorsque votre smartphone est connecté au port USB du véhicule ou connecté sans fil via l'appairage Bluetooth.

Pour plus d'informations sur l'appairage Bluetooth, reportez-vous à la section « Connexion, déconnexion de votre téléphone ».

→ 33

**Remarque** : lorsque la fonction Android Auto est utilisée, les informations affichées sur le système multi-

média et sur le tableau de bord peuvent différer.

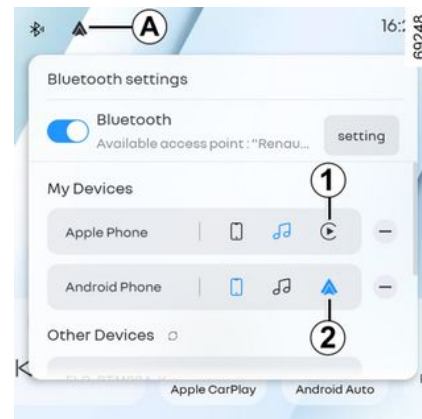
### Apple CarPlay

Apple CarPlay vous permet d'utiliser certaines fonctions de votre smartphone sur le système multimédia du véhicule.

**Remarque** : si votre smartphone ne prend pas en charge la fonction Apple CarPlay, reportez-vous à la notice d'utilisation de l'éditeur ou à la page d'accueil Internet.

**Remarque** : le service Apple CarPlay fonctionne lorsque le smartphone est connecté sans fil au véhicule via l'enregistrement à Bluetooth et que le service Siri est activé.

Pour en savoir plus sur la connexion Bluetooth, reportez-vous à la section « Connexion, déconnexion de votre téléphone ». → 33



4

### Utilisation d'Apple CarPlay 1

Installez l'application Apple CarPlay et connectez votre smartphone au système multimédia sans fil via Bluetooth.

Lorsqu'une fenêtre contextuelle demandant une connexion apparaît, appuyez sur [CarPlay] pour accepter la connexion.

Une fois votre smartphone connecté au système, l'icône Apple CarPlay apparaît dans la zone A.

Si la connexion échoue, répétez la procédure de connexion.

**Remarque** : Siri doit être activé pour que vous puissiez utiliser Apple CarPlay.

# ANDROID AUTO™, CARPLAY™

## Comment utiliser Android Auto 2

Installez l'application Android Auto et connectez votre smartphone au port USB du système multimédia ou connectez-vous sans fil via Bluetooth.

Lorsque la fenêtre contextuelle demandant une connexion s'affiche, appuyez sur [Android Auto] pour accepter la connexion.

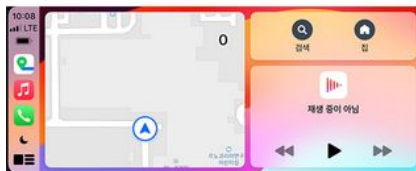
Une fois le smartphone connecté au système, l'icône Android Auto apparaît dans la zone **A**.

Si la connexion échoue, répétez la procédure de connexion.

**Remarque** : seul Android Auto peut être utilisé avec une connexion filaire.

**Remarque** : lorsque vous êtes connecté à Android Auto, vous pouvez connecter un deuxième téléphone portable via Bluetooth pour écouter de la musique.

69119




Écran d'utilisation Apple CarPlay

69066



Écran d'utilisation Android Auto

Retour à l'écran d'accueil et fin de la connexion

Appuyez sur le bouton accueil  dans le menu de gauche de l'écran central pour revenir à l'écran d'accueil du système multimédia.

Appuyez longuement sur le bouton d'accueil du menu pour fermer Android Auto ou Apple CarPlay.

**Remarque** : les applications de navigation, de musique, etc. fonctionnant sur votre smartphone ne s'arrêteront pas même si vous passez sur l'écran du système multimédia.

**Remarque** : lorsque vous définissez un itinéraire dans le menu de navigation du système multimédia, la navigation sur smartphone s'arrête automatiquement et celle sur le système multimédia s'affiche également sur le tableau de bord.

## ANDROID AUTO™, CARPLAY™



### Reconnaissance vocale

Si votre système multimédia fonctionne sous Android Auto ou Apple CarPlay, vous pouvez utiliser certaines des fonctionnalités de votre smartphone à l'aide de la reconnaissance vocale.

Pour utiliser la reconnaissance vocale du smartphone, appuyez sur le bouton de reconnaissance vocale situé sur le volant pendant 3 secondes.

Pour en savoir plus, veuillez vous référer à la page « Reconnaissance vocale du smartphone ». ➔ 45

**Remarque** : lorsque vous utilisez Android Auto ou Apple CarPlay, vous pouvez utiliser les applications de

navigation et de musique de votre smartphone.

Ces applications remplaceront des applications similaires déjà intégrées dans le système multimédia.

**Remarque** : certaines fonctions du système multimédia restent disponibles même pendant l'utilisation d'Android Auto ou d'Apple CarPlay. Si vous écoutez la radio sur votre système multimédia, vous pouvez continuer à le faire même si Android Auto ou Apple CarPlay est connecté, tout en continuant d'utiliser la fonction de navigation sur votre smartphone.



Les fonctionnalités disponibles via les applications Android Auto et Apple

CarPlay peuvent varier en fonction du modèle et des caractéristiques du smartphone connecté. Pour en savoir plus, veuillez vous reporter au site Web du fabricant.




La transmission de données mobiles requise par l'utilisation d'Android Auto et des services de l'application Apple CarPlay peut entraîner l'application de frais supplémentaires.

4



## MES APPLICATIONS

Vous pouvez voir les applications système et les applications installées par les utilisateurs en appuyant

sur [Mes applications]  **5** dans le menu de gauche de l'écran central.

Les fonctions de visionnage de vidéos et de navigateur Web qui influent sur la conduite du véhicule ne sont disponibles que lorsque le véhicule est à l'arrêt. Les conditions détaillées peuvent varier pour chaque application.

Si vous commencez à rouler alors qu'une application entraînant des restrictions de la conduite est utilisée, vous serez ramené sur la page précédente ou un message apparaîtra indiquant que l'application ne peut pas être utilisée.

**Remarque** : l'utilisation de l'écran passager n'est pas restreinte car celui-ci est recouvert d'un film qui l'empêche d'être visible depuis le siège conducteur.

Utilisation possible

- Si le levier de vitesses du véhicule est en position **P** ou **N**
- Si la vitesse est de 0 km/h

Utilisation impossible

- Lorsque le levier de vitesses du véhicule est en position **R** ou **D**

- Lorsque la vitesse est de 0 km/h ou plus

Mes applications

Les applications système visibles en appuyant sur mes applications sont les suivantes.

- Apple CarPlay → **47**
- Android Auto → **47**
- Téléphone → **36**
- Conducteur intelligent → **78**
- Réglages → **82**
- Média → **26**
- Galerie → **28**
- Aide au stationnement automatique  
Pour plus d'informations, reportez-vous à la notice d'utilisation du véhicule.
- Vue panoramique  
Pour plus d'informations, reportez-vous à la notice d'utilisation du véhicule.
- Whale → **52**

**Remarque** : les applications système ne peuvent pas être supprimées.

**1** Retour à l'écran d'accueil.

**2** Un écran multimédia que vous pouvez faire défiler vers le haut et le bas pour voir toutes vos applications.

Vous pouvez modifier ou supprimer

l'emplacement en appuyant longuement sur l'icône.

- Vous pouvez organiser les applications par glisser-déposer.
- Lorsque le bouton de suppression [-] est activé, vous pouvez supprimer l'application en appuyant sur ce bouton. Si l'application ne peut pas être supprimée, la touche de suppression n'apparaît pas.

**3** Vous pouvez trouver une application en effectuant une recherche par son nom.

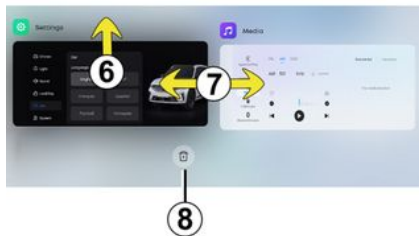
**4** Vous pouvez réduire le dossier contenant l'application.

**5** Aller dans [Mes applications].

## MES APPLICATIONS

### Gérer les applications en cours d'exécution

69255



Pour afficher les applications en cours d'exécution sur le système multimédia, balayez l'écran d'accueil vers le haut en partant du bas → 16.

Balayez l'écran vers la gauche et la droite pour voir d'autres applications en cours d'exécution.

**6** Balayez l'application en cours d'exécution vers le haut pour la fermer.

**7** Vous pouvez gérer les applications en cours d'exécution en balayant vers la gauche/droite sur l'écran tactile.

**8** Fermez toutes les applications en cours d'exécution pour optimiser la mémoire système.

Fermeture des applications

Pour fermer une application, appuyez dessus de façon prolongée et balayez dans le sens **6**.

Optimisation de la mémoire système

Appuyez sur le bouton **8** pour fermer toutes les applications.

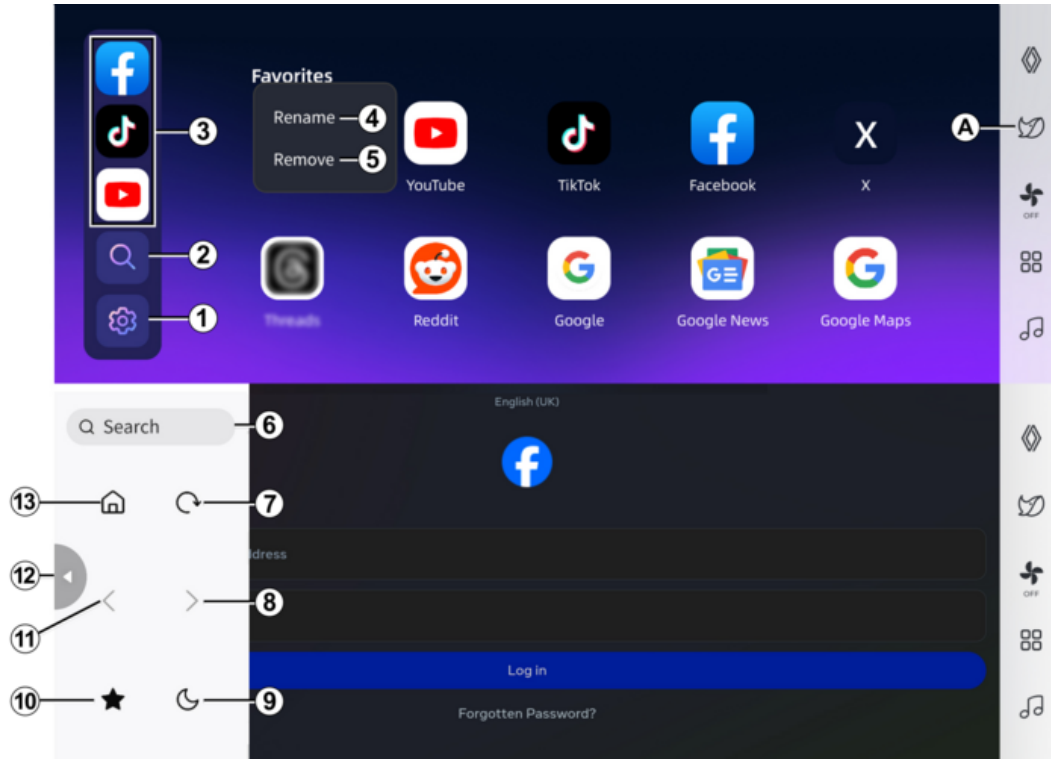
**Remarque** : Android Auto et Apple CarPlay ne seront pas fermés.

**Remarque** : la désactivation du système multimédia arrêtera immédiatement toutes les applications en cours d'exécution.

**Remarque** : le nombre d'applications peut être limité en fonction de la capacité de stockage du système.

### Navigateur Whale

# MES APPLICATIONS



69271

## MES APPLICATIONS

Exécutez-le en sélectionnant le bouton **A** dans le menu situé sur le côté droit de l'écran du passager ou en sélectionnant [Mes applications]



-[Whale] dans le menu latéral de l'écran d'accueil.

Le navigateur Whale est une plateforme de navigation Web pour véhicules qui vous permet d'utiliser divers services Web.

**Remarque** : certaines fonctions des services Web fournis par la plateforme de navigateur Web du véhicule peuvent ne pas fonctionner selon l'environnement de compatibilité.

**Remarque** : le navigateur Whale peut être utilisé lorsque le levier de vitesses est en position **P** (mode parking) et que l'utilisation de l'écran du passager n'est pas restreinte car il est recouvert d'un film pour ne pas être visible depuis le siège du conducteur.

### Réglages **1**

Supprimer l'historique d'utilisation d'Internet : supprimez tout l'historique d'utilisation d'Internet, les cookies et les données en cache.

Réglage de la langue par défaut : sélectionnez et réglez la langue par défaut

du navigateur Whale entre le coréen et l'anglais.

### Recherche **2**

Appuyez sur le bouton de recherche pour saisir un terme de recherche à l'aide du clavier et afficher les résultats à l'aide du moteur de recherche naver.

Saisissez un domaine à l'aide du clavier pour accéder au site Web correspondant.

### Exécution récente **3**

Enregistre automatiquement jusqu'à 3 services exécutés le plus récemment.

Appuyez sur la favicon pour ouvrir la page de service correspondante.

Appuyez sur la favicon et maintenez-la enfoncée pour supprimer l'historique d'exécution du service.

### Renommer **4**

Appuyez longuement sur la favicon pour modifier le nom du service.

### Retirer **5**

Appuyez longuement sur la favicon pour supprimer le service de l'écran d'accueil.

### Ouvrir le menu du tiroir **12**

Appuyez sur le bouton **12** pour ouvrir le menu du tiroir avec la fonction

d'interface de navigation. Pour les ranger appuyez à nouveau.

### **6** Rechercher

Lorsque vous saisissez un terme de recherche à l'aide du clavier, l'écran des résultats de recherche via le moteur de recherche naver s'affiche. Si vous saisissez un domaine, vous serez connecté au site Web correspondant.

### **7** Rafraîchir

Actualise la page en cours d'exécution.

### **8** Aller à la page suivante.

### **9** Utiliser le mode sombre

Fait passer le système de navigation Whale en mode sombre. Sélectionnez-le à nouveau pour désactiver le mode sombre.

### **10** Favoris

Ajoutez le service en cours d'exécution à votre écran d'accueil en tant que favori.

### **11** Aller à la page précédente.

**13** Se rendre sur l'écran d'accueil du navigateur Whale.

## Cinéma

(La disponibilité du service peut varier en fonction des caractéristiques du véhicule.)

# MES APPLICATIONS



Exécutez la fonction en sélection-

nant [Mes applications]- [Cinéma] dans le menu latéral de l'écran d'accueil.

Cinéma est une plate-forme de service OTT qui vous permet d'utiliser divers services OTT.

**Remarque :** lorsque vous utilisez des services OTT via l'application cinéma, vous devez vous abonner à chaque service OTT.

**Remarque :** la disponibilité de l'application cinéma peut varier en fonction des caractéristiques du véhicule.

**Remarque :** Cinéma peut être utilisé lorsque le levier de vitesses est en

position **P** (mode parking) et que l'utilisation n'est pas restreinte car l'écran du passager est recouvert d'un film pour éviter d'être visible depuis le siège du conducteur.

## Menu A

Lorsque vous appuyez sur la touche de menu **A**, des fonctions telles que le contenu recommandé et le contenu en direct sont fournies pour la commodité des utilisateurs.

- Découvrir
- Guide TV
- Rechercher
- Liste de surveillance
- Les Services
- Télévision en direct
- Réglages

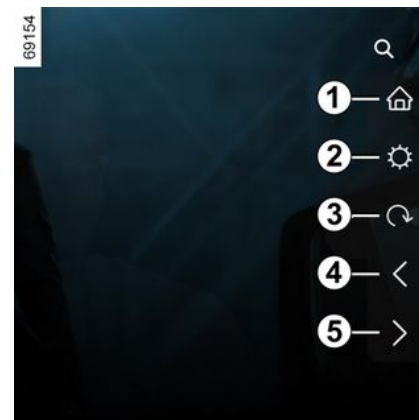
## Recherche B

En appuyant sur le bouton de recherche **B**, vous pouvez saisir le terme de recherche souhaité à l'aide du clavier.

L'écran des résultats de recherche de contenu visible s'affiche.

## Contenu recommandé par OTT D

Lorsque vous sélectionnez le type de service OTT souhaité via la fonction de service du menu, le contenu correspondant recommandé par l'OTT est fourni à l'utilisateur.



## Ouverture du menu du tiroir C

Vous pouvez utiliser le menu du tiroir **C** en sélectionnant le côté de l'écran.

Le menu du tiroir permet d'accéder facilement aux fonctions de l'application cinéma suivantes :

**1** Accéder à l'écran d'accueil du cinéma.

**2** Réglages

Efface les données d'utilisation de l'application cinéma.

**3** Rafraîchir

Actualise la page en cours d'exécution.

**4** Aller à la page suivante.

## MES APPLICATIONS

5 Aller à la page précédente

4

# ACTIVATION DES SERVICES

## Introduction

### Service de connectivité

Ce service de connectivité peut différer selon les pays ou les spécifications du véhicule.

Il s'agit d'un service de voiture connectée qui permet d'utiliser la navigation en ligne, le guidage routier du véhicule et le système multimédia à l'aide des réseaux de communication 4G/5G, ainsi que la commande et la surveillance du véhicule à distance via l'application mobile sur votre smartphone.

**Remarque :** pour utiliser le service de connectivité, vous devez vous connecter à l'application mobile et suivre le processus d'authentification de votre propre véhicule.

### Frais d'utilisation

Certains des services de connectivité sont payants. Ils sont fournis gratuitement pendant 3 ans (selon les pays) lors de l'achat d'un nouveau véhicule, puis deviennent payants.

- Les services de commande à distance et d'assistance à la sécurité via l'application mobile sont fournis gratuitement à vie.

- Les services d'utilisation de données (Internet, OTT, etc.) autres que

le service de commande à distance peuvent être utilisés moyennant des frais après 3 ans (selon les pays).

- Les frais d'utilisation du service peuvent varier en fonction du contrat conclu entre nous-mêmes et la société de télécommunications. Pour en savoir plus, veuillez consulter notre page d'accueil ou l'application mobile.

### Services fournis

Le service de connectivité fournit les services suivants.

**Service de commande à distance :** vous pouvez contrôler les fonctions suivantes depuis votre smartphone.

- Verrouillage/Déverrouillage de porte
- Phares + avertisseur sonore
- Ouverture/fermeture des vitres
- Ouverture des vitres (ventilation)
- Démarrage/arrêt du moteur à distance
- Activation/désactivation du système CVC (chauffage, ventilation, climatisation)
- Volant chauffant (volant)
- Sièges chauffants ou ventilés
- Clé numérique
- Autopartage

**Surveillance du véhicule :** vous pouvez vérifier l'autonomie restante, le carburant restant, la pression/température des pneumatiques, la dis-

tance parcourue accumulée, le démarrage du véhicule/le verrouillage des portes/le système CVC (chauffage, ventilation/climatisation)/le chauffage et la ventilation des sièges/le chauffage du volant (volant), la température intérieure, la tension de la batterie, etc. sur l'application du smartphone, et vous pouvez également consulter l'historique des trajets. Vous pouvez connaître l'état actuel de votre véhicule grâce à des informations actualisées sans fil.

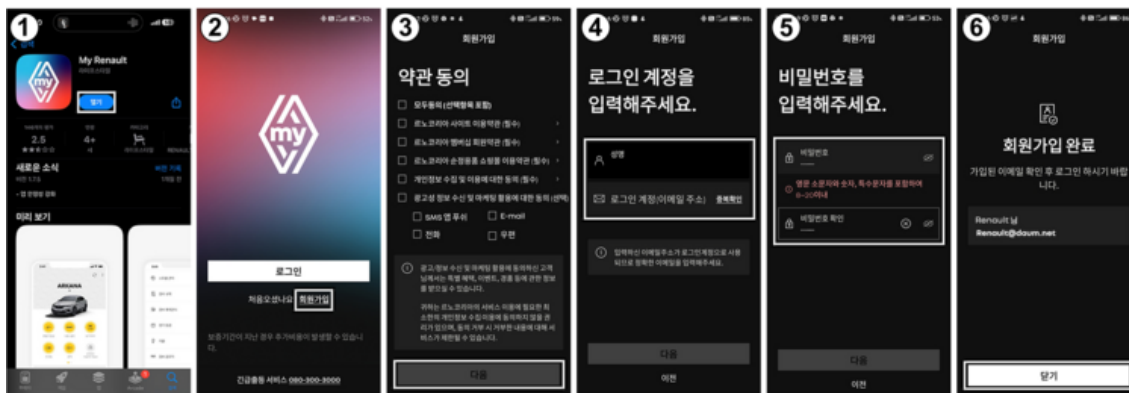
**Service d'assistance à la sécurité :** en cas de panne ou d'urgence, vous pouvez appuyer sur le bouton SOS pour bénéficier de l'aide du centre d'appels. Celui-ci sera automatiquement connecté si l'airbag est déployé.

# ACTIVATION DES SERVICES

## Ouverture du service

69281

4



## ACTIVATION DES SERVICES

### Préparation de l'ouverture de la connectivité

Pour utiliser le service de connectivité, vous devez installer l'application mobile et vous inscrire.

Lors de la réception du véhicule, vous pouvez utiliser toutes les fonctions de l'application mobile après avoir signé électroniquement le reçu du véhicule.

Remarque : si vous ne pouvez pas vérifier le véhicule que vous avez acheté ou utiliser le service de connectivité après avoir installé l'application et souscrit à l'adhésion, veuillez contacter le centre d'appels de connectivité.

### Installation de l'application et procédure d'adhésion

Installez l'application mobile sur votre smartphone et procédez à l'adhésion dans l'ordre suivant.

**1** Téléchargez l'application mobile depuis le Google Play Store ou l'App Store d'Apple, puis lancez-la.

**2** Sélectionnez [S'inscrire] et suivez les instructions.

**3** Acceptez les conditions générales.

**4** Saisissez le compte que vous souhaitez utiliser pour vous connecter (utilisez votre adresse e-mail).

**5** Saisissez votre mot de passe.

**6** Maintenant que votre inscription est terminée, vous pouvez vous connecter à l'application.

Après vous être connecté à l'application, vous devez d'abord vous inscrire au service de connectivité et accepter les conditions générales en vigueur.

### Précautions d'utilisation des services de connectivité



N'utilisez pas la fonction de verrouillage/déverrouillage des portes à distance lorsque la clé intelligente se trouve à l'intérieur du véhicule.

Lorsque vous utilisez le service de commande à distance, chaque commande doit être exécutée une fois que la précédente est terminée. Si la commande précédente n'est pas terminée, la commande suivante peut ne pas s'exécuter normalement.

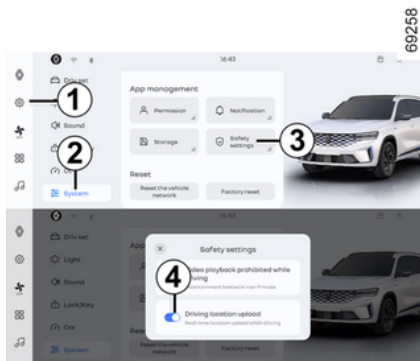
Il peut y avoir des restrictions de service dans les zones blanches.

Le service ne fonctionnera pas si le moteur a été arrêté 7 jours.

Vous pourrez l'utiliser à nouveau en appuyant sur le bouton de la clé intelligente servant à déverrouiller et à ouvrir la porte. La configuration de l'écran et le service peuvent différer selon la version.

# ACTIVATION DES SERVICES

## Préparatifs



### [Localiser ma voiture], [Historique des trajets]

Pour utiliser cette fonction, vous devez d'abord procéder comme suit : Sur l'écran central, sélectionnez [Réglages du véhicule] 7-[Système] 2-[Gestion des applications]-[Paramètres de sécurité] 3 dans l'ordre, puis activez [Téléchargement du trajet] 4.

### [Clé numérique]

Pour pouvoir utiliser la fonction de clé numérique, les autorisations du smartphone doivent être accordées pour Bluetooth et l'application mobile.

Vous pouvez définir s'il faut accorder ou non les autorisations d'application requises pour la clé numérique lorsque vous sélectionnez le menu de clé numérique après l'installation de l'application.

- Android (autoriser la détection de la localisation et des appareils à proximité)
- iOS (autoriser Bluetooth)



### Code PIN du service à distance

Le code PIN de paramétrage n'est requis qu'une fois après la connexion. Lors de l'utilisation suivante de la télécommande, seul un message de confirmation de la commande s'affiche. Lorsque vous vous

reconnecterez, vous pourrez l'utiliser après l'avoir saisi à nouveau.

### Réinitialisation du code PIN

Vous pouvez réinitialiser le code PIN à l'aide de la méthode suivante.

1 Connectez-vous à l'application mobile et déplacez l'écran vers le bas de [Véhicule] A.

2 Sélectionnez [Code PIN].

3 Saisissez le code PIN à utiliser pour le contrôle à distance.

4 Saisissez à nouveau le code PIN défini.

5 Une fois le réglage terminé, appuyez sur « Terminer » pour achever le processus.

### Question concernant le service de connectivité

### Question concernant le service de connectivité

Toute question relative aux services de connectivité peut être transmise au centre d'appels de connectivité pour résolution.

# EXPIRATION DES SERVICES

## Modification ou résiliation du service

### Modification du service

**1** Si vous souhaitez modifier le contrat, l'abonné doit suivre la procédure de modification définie par l'entreprise depuis le centre d'appels de connectivité.

**2** L'entreprise peut ne pas répondre à la demande de modification dans les cas suivants :

- Si un abonné à conversion payante demande un changement sans payer les frais, etc.
- Si l'abonné d'un terminal faisant l'objet d'une saisie, d'un recouvrement judiciaire ou d'une mesure provisoire demande une modification
- Si une personne qui n'a pas respecté le contrat d'abonnement ou le contrat individuel avec l'entreprise demande une modification
- Si une personne qui n'a pas le pouvoir de demander un changement demande un changement

### Résiliation du service

**1** Le souscripteur peut résilier le contrat à tout moment.

**2** Si le souscripteur transfère à un tiers un véhicule équipé d'un terminal, il doit résilier le contrat existant.

**3** Pour résilier le contrat, le souscripteur doit notifier la résiliation par l'intermédiaire du centre d'appels de connectivité. Le titulaire du contrat peut alors être invité à transmettre une demande de résiliation et les documents nécessaires (voir la page « Location et revente de véhicules »).

Remarque : si vous ne demandez pas la résiliation, des frais peuvent continuer à vous être facturés même si vous n'utilisez plus le service.



Si vous ne supprimez pas le véhicule dans l'application mobile lors de la résiliation du service, il existe un risque de vol, d'atteinte à la sécurité et à la vie privée. Par exemple, les portes du véhicule vendu au nouveau propriétaire peuvent être déverrouillées, le véhicule peut être démarré et utilisé, son emplacement et l'historique de ses trajets peuvent être divulgués.

## Suspension temporaire du service

### Suspension temporaire des services

**1** La société peut suspendre temporairement la fourniture des services pour des raisons d'entretien, d'inspection, de remplacement, de panne, de défaillance de communication, etc.

**2** La société peut restreindre ou suspendre tout ou partie du service si sa fourniture normale est rendue impossible par une situation d'urgence nationale, une panne de courant, la défaillance d'un service public ou un pic d'utilisation du service.

**3** La société peut suspendre temporairement la fourniture des services :

- En cas de maintenance régulière ou urgente du système
- En cas d'impossibilité de prestation de service due à un incendie, une panne de courant, etc.
- En cas d'impossibilité de prestation de service en raison de catastrophe naturelle, de guerre, d'émeute, d'agitation sociale, de conflit du travail, etc.
- En cas de suspension du service de communication par les opérateurs de télécommunications, y compris les entreprises de télécommunications mobiles

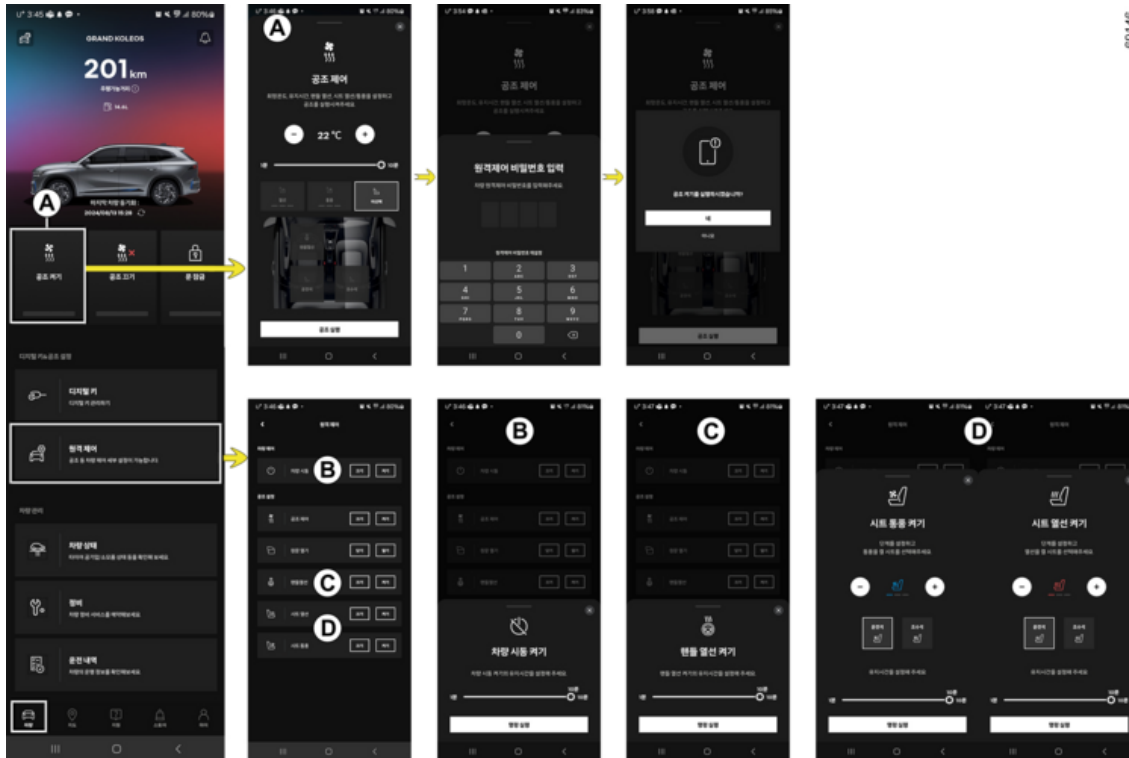
## EXPIRATION DES SERVICES

- En cas de défaillance de la communication entre les terminaux
- En cas de réparations arbitraires ou de déconnexion entre les terminaux et les véhicules
- En cas d'interruption de l'alimentation électrique des terminaux en raison d'une décharge de la batterie du véhicule, d'un choc violent, etc.
- En cas de brouillage de la réception radio par satellite GPS, etc., dans une zone où la réception radio est irrégulière ou où les ondes radio ne peuvent pas être reconnues
- Si l'utilisation commerciale du service GPS par satellite devient elle-même impossible
- En outre, si l'entreprise détermine qu'une suspension temporaire de la prestation de service est nécessaire pour des raisons opérationnelles ou techniques

4

# MY RENAULT

Démarrage/chauffage du moteur à distance, climatisation/chauffage du volant/ chauffage des sièges et ventilation



66146

## MY RENAULT

Vous pouvez commander votre véhicule à distance avec l'application mobile.

Après avoir lancé l'application mobile, procédez dans l'ordre suivant :

### **Activez le système CVC (chauffage, ventilation, climatiseur)**

#### **A**

**1** Sélectionnez [Véhicule]-[Activer le CVC (chauffage, ventilation, climatiseur)]

**2** Sélectionnez la température souhaitée, la durée de maintien et les fonctions supplémentaires (chauffage de la poignée/chauffage du siège et ventilation)

**3** Sélectionnez [Exécuter la coopération]

**4** Saisissez le code PIN

**5** Faites fonctionner le système CVC (chauffage, ventilation, climatiseur)

### **Activation du démarrage à distance du moteur B**

**1** Sélectionnez [Véhicule]-[Télécommande]

**2** Dans l'élément [Commande du véhicule], sélectionnez [Démarrage du véhicule]-[Démarrer]

**3** Sélectionnez la durée de conservation

**4** Saisissez le code PIN

**5** Sélectionnez [Exécuter la commande]

### **Activation du chauffage du volant à distance C**

**1** Sélectionnez [Véhicule]-[Télécommande]

**2** Dans l'élément [Paramètres CVC (Chauffage, ventilation, climatiseur)], sélectionnez [Chauffage du volant] - [Oui]

**3** Sélectionnez la durée de conservation

**4** Saisissez le code PIN

**5** Sélectionnez [Exécuter la commande]

### **Activation à distance du chauffage et de la ventilation des sièges D**

**1** Sélectionnez [Véhicule]-[Télécommande]

**2** Dans l'élément [Paramètres CVC (Chauffage, ventilation, climatisation)], sélectionnez [Chauffage des sièges] ou [Ventilation des sièges] - [Activé]

**3** [Siège du conducteur]/[Siège du passager] Sélectionnez le siège, le niveau et la durée

**4** Saisissez le code PIN

**5** Sélectionnez [Exécuter la commande]

**Remarque :** Le démarrage à distance du moteur peut être utilisé jusqu'à 2 fois consécutives. Au-delà de 2 fois, démarrez le moteur et roulez à une vitesse d'au moins 30 km/h.

**Remarque :** lorsque la fonction de démarrage à distance du moteur ou d'activation du système CVC (chauffage, ventilation, climatisation)/ chauffage du volant/chauffage des sièges et ventilation est en marche, le moteur doit être éteint, la boîte de vitesse doit être placée en position **P**, toutes les portes doivent être verrouillées et la clé intelligente/clé numérique du véhicule ne doit pas se trouver dans l'habitacle.

**Remarque :** la vitesse de réaction peut varier en fonction des conditions de communication.

**Remarque :** le service de télécommande peut ne pas fonctionner si le moteur est démarré directement depuis le véhicule.

**Attention :** si l'état de démarrage à distance du moteur est maintenu sur une période prolongée, une amende peut être imposée pour dépassement de la limite de temps de ralenti conformément aux réglementations locales et à la législation connexe. Avant d'utiliser cette fonction,

## MY RENAULT

veuillez prendre connaissance des arrêtés des autorités locales et faire preuve de prudence dans son utilisation.



Lorsque vous utilisez la fonction de démarrage à distance, vérifiez que les appareils consommateurs d'énergie (essuie-glaces, lampes, radio, sièges chauffants, volant chauffant, etc.) sont éteints et que tous les accessoires sont débranchés avant de sortir du véhicule. Il y a un risque d'incendie. Avant d'utiliser la fonction de démarrage à distance, assurez-vous que personne ne se trouve dans le véhicule et que la carte à puce n'a pas été laissée dans l'habitacle. Soyez prudent car il existe un risque d'accident. N'utilisez pas la fonction de démarrage à distance dans les cas suivants :

- Si le véhicule se trouve dans un espace confiné tel qu'un garage. Il existe un risque d'intoxication ou d'étouffement dû aux gaz d'échappement.
- Si le véhicule se trouve sur une pente raide. Il y a un risque de blessure car le véhicule peut bouger.

- Si le véhicule est recouvert d'une housse de protection. Cela peut alors présenter un risque d'incendie.
- Si le capot du moteur est ouvert. Cela peut entraîner des risques de brûlure ou de blessure grave.

### Verrouillage/déverrouillage des portes à distance

Vous pouvez verrouiller ou déverrouiller les portes de votre véhicule à distance via l'application mobile.

Vous pouvez voir à distance les portes du véhicule se verrouiller et se déverrouiller.

Vous pouvez vérifier l'état de verrouillage/déverrouillage des portes du véhicule avant/après l'opération dans le menu [État du véhicule]. → 75



## Comment verrouiller/déverrouiller les portes à distance

Après avoir lancé l'application mobile, procédez dans l'ordre suivant.

**1** Sélectionnez le bouton [Verrouiller les portes], [Déverrouiller les portes] **A** dans l'onglet [Véhicule]

**2** Saisissez le code PIN

**3** Sélectionnez l'opération **B**

**Attention :** n'utilisez la fonction de verrouillage/déverrouillage des portes à distance que dans des endroits sûrs car il existe un risque de vol lorsqu'elles sont déverrouillées.

**Remarque :** le service de télécommande ne fonctionne pas si le mo-

teur est démarré directement depuis le véhicule.

**Remarque :** la commande demandée (verrouillage/déverrouillage de la porte) s'exécute quel que soit l'état actuel du véhicule (porte verrouillée/déverrouillée).

**Remarque :** la vitesse de réaction peut varier en fonction de l'environnement de communication du véhicule.

## Commande à distance des phares/de l'avertisseur sonore

Vous pouvez vérifier l'emplacement de votre véhicule à distance via l'application mobile.

Vous pouvez faire clignoter les phares ou déclencher l'avertisseur sonore à distance via l'application pour retrouver votre véhicule ou informer un tiers de son emplacement.

- Les phares et l'avertisseur sonore fonctionneront.
- Utiliser leurs signaux pour trouver l'emplacement du véhicule.
- Le conducteur peut informer un tiers de l'emplacement du véhicule depuis l'extérieur.

## Commande à distance des phares/de l'avertisseur sonore

Après avoir lancé l'application mobile, procédez dans l'ordre suivant.

**1** Sélectionnez le bouton [Phares + avertisseur sonore] dans l'onglet [Véhicule]

**2** Saisissez le code PIN

**3** Une fois l'opération terminée, vous pouvez en vérifier le résultat grâce à une notification.

**Remarque :** sachez que le déclenchement soudain d'un avertisseur sonore ou des phares peut créer une situation dangereuse.

**Remarque :** le service de télécommande peut ne pas fonctionner si le moteur est démarré directement depuis le véhicule.

## Ouverture/fermeture des vitres à distance

Vous pouvez ouvrir et fermer les vitres à distance via l'application mobile.

# MY RENAULT



69149

## Ouvrir/Fermer les vitres

Après avoir lancé l'application mobile, procédez dans l'ordre suivant.

**1** Sélectionnez [Véhicule]-[Télécommande]-[Paramètres CVC (chauffage, ventilation, climatiseur)]

**2** Sélectionnez le bouton [Fermer], [Ouvrir] **A** de l'option [Ouvrir la vitre] pour exécuter l'opération

**3** Dans le cas de [Ouvrir la vitre], réglez le degré d'ouverture du curseur **B** à 1~100 % et sélectionnez [Exécuter la commande] (par défaut : 15 %)

Dans le cas de [Ouvrir la vitre], réglez le degré d'ouverture du curseur B à 1~100 % et sélectionnez [Exécuter la commande] (par défaut : 15 %)

**Remarque :** vous pouvez vérifier l'état actuel d'ouverture/fermeture de la vitre du véhicule sur le menu [Véhicule]-[État du véhicule]. → **75**

**Remarque :** si vous utilisez le réglage par défaut d'ouverture de la vitre à 15 % avec le système CVC (chauffage, ventilation, climatiseur) à distance, vous pouvez rapidement abaisser la température dans l'habitacle.

**Remarque :** le service de télécommande peut ne pas fonctionner si le moteur est démarré directement depuis le véhicule.

**Attention :** si vous baissez la vitre à distance, faites-le toujours dans un endroit sûr pour éviter les vols.



Soyez prudent si vous utilisez la fonction de fermeture de vitre dans un endroit d'où vous ne voyez pas le véhicule, car quelqu'un ou quelque chose peut se retrouver coincé entre la vitre et son encadrement.

## Clé numérique

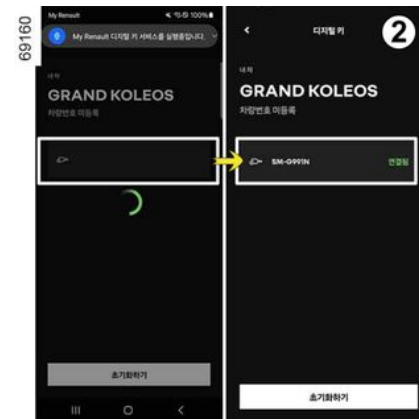
Vous pouvez verrouiller/déverrouiller les portes du véhicule et rou-

ler après avoir démarré le véhicule à l'aide de la clé numérique via l'application mobile.

## Verrouillage/déverrouillage des ouvrants avec la clé

Après avoir lancé l'application mobile, procédez dans l'ordre suivant :

**1** Sélectionnez [Véhicule]-[Clé numérique]



**2** Activation automatique (téléchargement/connexion) en arrivant sur le menu de la clé numérique

**3** Ouverture automatique des portes à l'approche du véhicule (1 à 2 mètres)

4



**4** Montez dans la voiture avec votre smartphone à la main, appuyez sur le bouton DÉMARRAGE/ARRÊT **4** pour démarrer la voiture, puis roulez.

**5** Les smartphones doivent se trouver à l'intérieur du véhicule pendant la conduite

**6** Une fois arrivé à destination, éteignez le moteur du véhicule, fermez la porte et éloignez-vous du véhicule (6 à 7 mètres). La porte se verrouillera automatiquement.

**Remarque** : la connexion à un véhicule n'est possible que lorsque vous en êtes à proximité (dans un rayon de 6 à 7 mètres).

**Remarque** : lorsque le véhicule est en mode veille, la connexion de la clé

numérique entre le véhicule et le smartphone est désactivée. Dans ce cas, vous pouvez vous reconnecter au véhicule en sélectionnant à nouveau le menu [Clé numérique] ou en appuyant sur le bouton [Connecter] du menu [Clé numérique].



Le mode veille est un mode d'économie d'énergie qui désactive toutes les fonctions. Elle ne laisse que le courant minimum pour éviter la décharge de la batterie après une certaine période lorsque le contact du véhicule est coupé.

**Remarque** : si vous activez la clé numérique sur votre smartphone pour la première fois, le processus de téléchargement de la clé numérique peut nécessiter un temps de connexion supplémentaire.

**Remarque** : pour utiliser la fonction de clé numérique, les autorisations du smartphone doivent être accordées pour Bluetooth et l'application mobile.

Vous pouvez définir s'il faut accorder ou non les autorisations

d'application requises pour la clé numérique lorsque vous sélectionnez le menu de la clé numérique après l'installation.

- Android (autoriser la détection de la localisation et des appareils à proximité)
- iOS (autoriser Bluetooth)

**Remarque** : la clé numérique est une méthode de communication entre le véhicule et le smartphone via Bluetooth. Les conditions de fonctionnement peuvent donc varier ou manquer de fluidité en fonction de l'environnement environnant. Si le verrouillage/déverrouillage automatique de la porte ne fonctionne pas, vous pouvez la verrouiller/déverrouiller en touchant le capteur de la poignée de porte.

**Remarque** : le verrouillage/déverrouillage automatique à l'aide de la clé numérique fonctionne une seule fois. Il est réactivé après l'ouverture/fermeture de la porte.

**Attention** : nous vous recommandons de conserver la clé intelligente du véhicule sur vous en cas de dysfonctionnement, de service de voiturier ou de visite dans un centre de service.

**Attention** : si la charge de la batterie du smartphone est trop faible, il se peut que la clé numérique ne fonc-

## MY RENAULT

tionne pas correctement. Nous vous recommandons de l'utiliser lorsque la batterie est suffisamment chargée.



– Selon l'environnement, en cas d'interférences radio ou si la communication n'est pas fluide (la connexion Bluetooth est perdue), le message « Pas de clé dans le véhicule » peut apparaître sur le tableau de bord. Même dans ce cas, la conduite ne pose aucun problème. Si vous coupez, puis rallumez le contact, le message disparaîtra.

– Selon l'environnement immédiat, en cas d'interférences radio ou si la communication n'est pas fluide, le verrouillage/déverrouillage automatique des portes peut ne pas être possible. Nous vous conseillons alors de toucher le capteur de la poignée de porte et de vérifier directement l'état de la serrure du véhicule.



Si vous restez à proximité du véhicule en conservant sur vous la clé intelligente ou la clé numérique activée, le déverrouillage/verrouillage automatique des portes peut être activé.



Lorsque vous fermez le hayon, vérifiez que votre smartphone ne se trouve pas à l'intérieur du véhicule. Si vous le laissez dans le véhicule et fermez le hayon alors que le véhicule est verrouillé ou si vous le fermez à l'aide du bouton de verrouillage du hayon, il se peut que vous ne puissiez pas déverrouiller le véhicule de l'extérieur.



Si un smartphone se trouve à l'intérieur du véhicule avec la fonction de clé numérique activée, le véhicule peut être démarré. Si une personne ou un enfant ne maîtrisant pas ce système se trouve à l'intérieur du véhicule, un accident peut se produire. Il convient donc d'être prudent. De plus, pour éviter un risque de vol du véhicule, conservez toujours sur vous le smartphone avec la clé numérique enregistrée lorsque vous quittez le véhicule.

## Autopartage

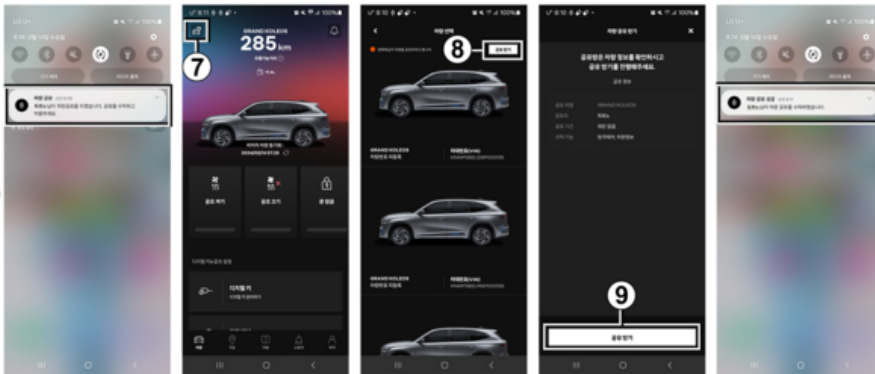
# MY RENAULT

4

A



B



69157

## MY RENAULT

Vous pouvez partager les fonctions suivantes avec 3 personnes au maximum par véhicule via l'application mobile.

- Clé numérique
- Télécommande
- Informations sur le véhicule (à l'exception de l'historique des trajets)

En mode de partage, vous pouvez sélectionner la période de partage et les fonctions d'utilisation. Une fois le partage terminé, le propriétaire peut annuler ou modifier la période et la fonction de partage à tout moment.

### Autopartage A

Après avoir lancé l'application mobile, procédez dans l'ordre suivant :

**1** Sélectionnez [Véhicule]-[Gestion de l'autopartage]

**2** Sélectionnez [Autopartage]

**3** Saisissez les coordonnées du destinataire, définissez la période de partage et sélectionnez les fonctions

**4** Sélectionnez [Partager]

**5** Confirmez les informations saisies.

**6** Partagez le véhicule.

### Réception de l'autopartage B

**7** Le destinataire se connecte à l'application et sélectionne le bouton [Sélection du véhicule] en haut à gauche

**8** Vérifiez les informations du véhicule à partager sur l'écran [Sélection du véhicule], puis [Recevoir le partage]

**9** Acceptez le partage de véhicule en appuyant sur [Recevoir le partage]

**10** Le propriétaire et le destinataire peuvent utiliser les fonctions partagées

**Remarque :** pour pouvoir partager un véhicule, le destinataire doit être inscrit en tant que membre de l'application mobile avant de le partager. Lorsque vous partagez un véhicule, saisissez le nom et le numéro de téléphone portable du destinataire et sélectionnez le bouton d'authentification du membre pour afficher un message contextuel qui indique que l'authentification du membre est achevée.

**Remarque :** l'autopartage est disponible après 24 heures à compter du moment du partage. Si la procédure d'acceptation du partage n'est pas achevée dans les 24 heures, les données de la demande de partage seront automatiquement supprimées.

**Remarque :** si vous ne sélectionnez aucune limite pour la période de partage, le partage peut se poursuivre. En outre, si vous spécifiez une période, vous pouvez définir la date d'expiration du partage. Celui-ci sera automatiquement révoqué 24 heures après la date d'expiration.

**Remarque :** si vous devez continuer à utiliser un véhicule partagé pour une durée spécifiée, vous devez demander une prolongation au fournisseur du partage avant l'expiration de la période de partage.

**Remarque :** vous devez sélectionner au moins une fonction pour la fonction d'utilisation et vous pouvez partager les fonctions [Clé numérique], [Télécommande] et [Informations sur le véhicule]. Toutefois, [Informations sur le véhicule] peut être partagé lors du partage de la fonction [Télécommande].

**Remarque :** vous pouvez vérifier le contenu partagé dans la liste partagée. De même, vous pouvez annuler le partage ou modifier la période et les fonctionnalités d'utilisation à tout moment.

**Remarque :** vous pouvez annuler le partage si les conditions suivantes sont remplies.

- Porte/hayon/capot verrouillé
- Vitres fermées

## MY RENAULT

– Moteur éteint

**Remarque** : le propriétaire doit d'abord télécharger la clé numérique avant de partager le véhicule avec l'invité.

4



Le partage des clés numériques, des fonctions de télécommande et des informations sur le véhicule via la fonction d'autopartage implique un risque de vol, de sécurité et d'atteinte à la vie privée. En effet, ce partage permet de déverrouiller les portes, de démarrer, de conduire et de localiser le véhicule. Les propriétaires doivent donc partager ces contenus avec discernement lorsqu'ils partagent leur véhicule. Toute la responsabilité découlant de l'autopartage incombe au propriétaire du véhicule. La prudence est donc de mise.

Si les informations sur le véhicule sont fournies à travers le partage de véhicule, l'[Historique des trajets] n'est pas partagé. Le propriétaire du véhicule peut vérifier l'historique des trajets de la personne qui a bénéficié du partage du véhicule via la fonction [Historique des trajets]. ➔ 74

Le propriétaire du véhicule et la personne qui a bénéficié du partage peuvent vérifier l'emplacement du véhicule via [Localiser ma voiture]. ➔ 73

Le propriétaire du véhicule et la personne qui a bénéficié du partage peuvent vérifier l'état du véhicule à l'aide de diverses notifications (telles que l'historique d'utilisation de la télécommande).

Puisque diverses fonctions du véhicule peuvent être commandées ou vérifiées à l'aide du service de télécommande, le propriétaire du véhicule et la personne qui a bénéficié du partage doivent toujours veiller à ne pas exposer leurs informations de connexion à des tiers extérieurs.

## MY RENAULT

### Surveillance du véhicule : Géolocalisation



Vous pouvez vérifier l'emplacement de votre véhicule à distance via l'application mobile.

- Les informations GPS de votre véhicule vous permettent de voir où celui-ci est garé sur l'application mobile [carte] **A**.
- L'emplacement actuel **C** de votre smartphone est affiché.
- La position GPS est l'endroit **B** où vous avez garé votre véhicule pour la dernière fois moteur éteint.

#### Pour retrouver votre voiture

Lancez l'application mobile et procédez comme suit.

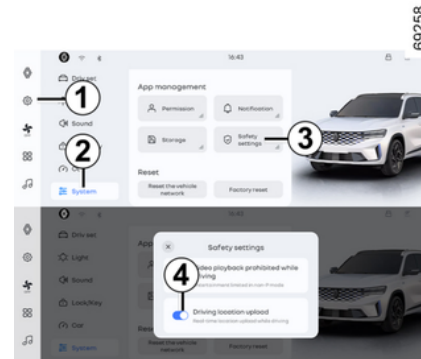
- Sélectionnez [Carte] **A** dans l'application.
- Sélectionnez l'icône [Ma voiture] **D** dans le coin inférieur droit de la carte.
- Vérifiez l'emplacement du véhicule **B**.

**Remarque :** Localiser ma voiture affiche la dernière position transmise pour votre voiture. L'emplacement de la voiture est transmis au serveur chaque minute. Si l'option [Téléchargement de trajet] n'est pas activée sur le véhicule, elles ne sont plus transmises. Cela peut entraîner une différence entre l'emplacement actuel de votre voiture et celui qu'affiche l'application.

**Remarque :** Localiser ma voiture utilise les signaux GPS, si bien que l'emplacement affiché sur la carte peut ne pas être le même que l'emplacement réel. Si vous êtes garé dans un parking souterrain, la position du véhicule peut s'afficher à l'extérieur du bâtiment (nous vous conseillons d'utiliser la fonction de commande des phares en cas de stationnement souterrain).

**Remarque :** l'activation de cette fonctionnalité nécessite un consentement initial unique de la part de la voiture. Une fois cette fonctionnalité

activée, vous pouvez visualiser l'emplacement de votre voiture.



Comment activer Localiser ma voiture

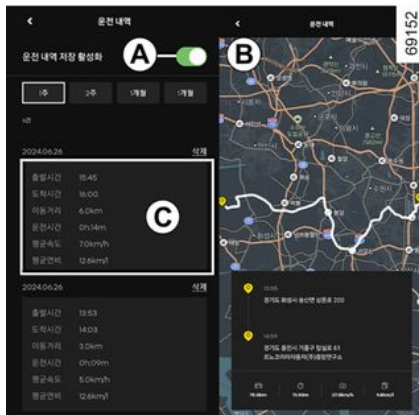
- Sur l'écran central, sélectionnez [Réglages du véhicule] **1** - [Système] **2** - [Gestion des applications] - [Paramètres de sécurité] **3**, puis activez [Téléchargement des emplacements] **4**.

**Remarque :** pour désactiver la fonction Localiser ma voiture, sélectionnez les éléments dans l'ordre ci-dessus, puis désactivez **4**.

## MY RENAULT

### Surveillance du véhicule : Journal de bord

Vous pouvez consulter l'historique des trajets de votre véhicule via l'application mobile. Les trajets de plus de 1 km enregistrés restent visibles pendant une période maximale de 2 mois via l'application.



### Historique des trajets

Après avoir lancé l'application mobile, procédez dans l'ordre suivant.

- Sélectionnez [Véhicule]-[Historique des trajets]
- En sélectionnant chaque liste **C** de l'historique des trajets, vous pouvez consulter des informations dé-

taillées **B**, notamment les itinéraires sur la carte

**Remarque :** la fonction ne sera activée que lorsque que vous aurez donné votre consentement une fois, dans le véhicule et dans l'application. Vous ne pourrez consulter les enregistrement de trajets que lorsque la fonction aura été activée.



Comment activer le stockage de l'historique des trajets

- Véhicule

Sur l'écran central, sélectionnez [Réglages du véhicule] **1**-[Système] **2**-[Gestion des applications]-[Paramètres de sécurité] **3**

dans l'ordre, puis activez [Téléchargement du trajet] **4**.

- App mobile

Activez [Activer l'enregistrement de l'historique des trajets] **A** dans [Historique des trajets] de l'onglet [Véhicule] de l'application.

**Remarque :** pour désactiver la fonction d'enregistrement de l'historique des trajets, effectuez des sélections dans l'ordre ci-dessus et désactivez **4** ou **A**. Si la fonction est désactivée dans le véhicule ou dans l'application, les informations de localisation du véhicule ne seront pas stockées par la suite.

**Remarque :** les informations qui peuvent être vérifiées dans l'historique des trajets sont les suivantes :

Heure de départ, heure d'arrivée, distance parcourue, temps de conduite, vitesse moyenne, consommation moyenne de carburant, adresse de départ, adresse de destination, itinéraire du voyage (vérifiable sur la carte)

**Remarque :** si les renseignements sur le véhicule sont fournis dans le cadre du partage de véhicule, l'historique des trajets n'est pas partagé et ne peut être consulté que par le propriétaire du véhicule.

## MY RENAULT

**Remarque** : que le véhicule soit partagé ou non, tous les trajets de plus de 1 kilomètre enregistrés peuvent être consultés dans le compte du propriétaire.

**Remarque** : chaque historique de trajet peut être supprimé individuellement à l'aide du bouton de suppression.

**Remarque** : les économies de carburant moyennes affichées dans l'application mobile correspondent à la valeur moyenne sur le tableau de bord. Il peut exister un léger écart entre les données de l'application mobile et celles du véhicule.

### Surveillance du véhicule : état du véhicule

Vous pouvez vérifier l'état général de votre véhicule à distance via l'application mobile.

#### État du véhicule

Après avoir lancé l'application mobile, procédez dans l'ordre suivant :

- Sélectionnez [Véhicule]-[État du véhicule]
- Vous pouvez vérifier la pression/la température des pneumatiques, l'état des portes, des vitres et du coffre, le kilométrage cumulé, le démarrage du moteur, l'état du verrouillage, la climatisation à distance,

la température intérieure, la tension de la batterie, le chauffage du volant et l'état du chauffage ou de la ventilation des sièges

**Remarque** : vous pouvez vérifier le kilométrage et le niveau de carburant restant en haut de la page principale du véhicule.

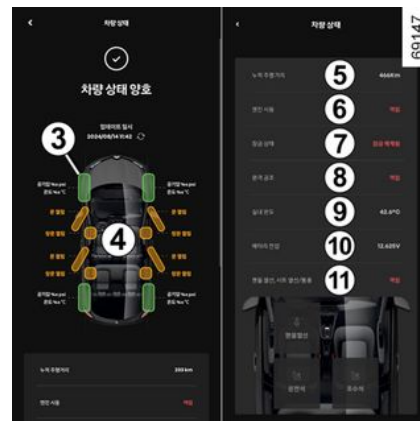
**Remarque** : selon l'environnement de communication du véhicule et du téléphone portable, les informations du véhicule peuvent ne pas être fiables. Vous pouvez vous reconnecter depuis un endroit offrant une bonne communication pour vérifier l'état du véhicule.



**1** Distance restante : estimation de la distance (km) pouvant être par-

courue avec le niveau de carburant actuel

**2** Niveau de carburant : quantité actuelle de carburant restant (en litres)



**3** Pression/température des pneumatiques : pression d'air actuelle (en psi)/température (en degrés Celsius) de chaque pneumatique

**4** État des portes/vitres : état d'ouverture/fermeture de chaque porte/vitre

**5** Kilométrage cumulé : distance totale parcourue par le véhicule à ce jour (en km)

**6** Démarrage du moteur : état actuel de marche/arrêt du démarrage du moteur

69153

69147

4

## MY RENAULT

**7** État du verrouillage : état actuel du verrouillage des portes

**8** Climatisation à distance : état de marche/arrêt de la climatisation à distance

**9** Température intérieure : température intérieure actuelle dans l'habitacle (en degrés Celsius)

**10** Tension de la batterie : tension actuelle de la batterie du véhicule (en V)

**11** Chauffage/ventilation des sièges : état actuel de la ventilation ou du chauffage du siège conducteur ou passager

Chauffage du volant : état actuel d'activation/désactivation du chauffage du volant

**Attention** : si les informations sur l'état du véhicule apparaissant dans l'application sont différentes de l'état réel du véhicule, veuillez appuyer sur le bouton de synchronisation ou revenir au menu de l'état du véhicule.

**Attention** : lors de la transmission des informations du véhicule, des retards de transmission peuvent se produire en raison des conditions du véhicule et de la qualité de la communication.

## Notifications



### Code PIN du service à distance

Le code PIN n'est saisi qu'une fois après la connexion. Lors de l'utilisation suivante de la télécommande, seul un message de confirmation de la commande s'affiche. Lorsque vous vous reconnectez, vous pourrez l'utiliser après l'avoir saisi à nouveau.

#### Réinitialisation du code PIN

Vous pouvez réinitialiser le code PIN à l'aide de la méthode suivante.

**1** Connectez-vous à l'application mobile et déplacez l'écran vers le bas de [Véhicule] **A**.

**2** Sélectionnez [Code PIN].

**3** Saisissez le code PIN à utiliser pour le contrôle à distance.

**4** Saisissez à nouveau le mot de passe défini.

**5** Une fois le réglage terminé, appuyez sur « Terminer » pour achever le processus.

69153

# PRÊT ET REVENTE DE VÉHICULE

## Location de véhicules

### Informations légales

Si le véhicule est loué, vous devez informer la personne qui le loue qu'il est connecté et que des informations telles que sa localisation peuvent être recueillies (voir les conditions d'utilisation sur le site Web ou l'application).

### Collecte de données

Vous pouvez interrompre temporairement la collecte des données du véhicule. Pour en savoir plus, veuillez consulter la page « Comment confirmer et régler le consentement à la collecte de données ».

## Revente du véhicule

### Suppression des informations personnelles

Lors de la vente d'un véhicule, vous devez supprimer toutes les informations personnelles stockées à l'intérieur et à l'extérieur de celui-ci.

Pour supprimer des informations personnelles, vous devez réinitialiser le système du véhicule et supprimer le véhicule de votre compte sur l'application [My Renault].

### Réinitialisation du système.

Activez le système multimédia du véhicule.

Sur l'écran central, appuyez successivement sur [Réglages du véhicule]



-[Système] et cliquez sur le bouton de retour aux réglages d'usine.

(Voir Initialisation sur la page « Réglages du véhicule ».)

Suppression du véhicule de mon compte [My Renault]

Lancez l'application [My Renault].

Appuyez sur l'icône « Sélectionner un véhicule » en haut à gauche pour supprimer le véhicule sur la page de sélection du véhicule.


Demande d'arrêt du service et des frais

Le vendeur du véhicule doit contacter le centre d'appels de connectivité pour signaler que le véhicule a été vendu et résilier le service.

**Attention :** si vous ne signalez pas la vente du véhicule, des frais peuvent continuer à vous être facturés.

**Attention :** si vous ne supprimez pas le véhicule lors de sa revente, il existe un risque de vol/violation de la sécurité et de la vie privée. En effet, des fonctions telles que le déverrouillage des portes, le démarrage et la conduite, l'emplacement et l'historique des trajets du véhicule vendu peuvent être activées depuis le compte de l'ancien propriétaire.

# AIDES À LA CONDUITE

Sélectionnez dans l'ordre [Mes applications] -  [Pilote intelligent] - [Aide active à la conduite] dans le menu de gauche de l'écran central. Vous pouvez régler le système d'aide à la conduite dans ce menu.

Pour en savoir plus, consultez la section « Systèmes d'aide à la conduite » de la notice d'utilisation de votre véhicule.

Pour en savoir plus, reportez-vous à la page « Systèmes d'aide à la conduite : alerte d'angle mort » de la notice d'utilisation du véhicule.

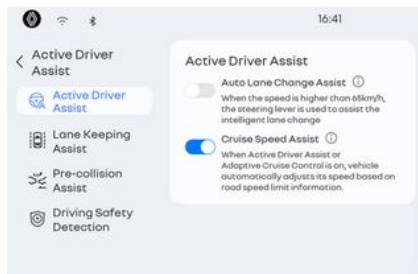


**Certains réglages doivent être définis lorsque le moteur tourne pour que le système multimédia puisse les enregistrer.**



Pour des raisons de sécurité, effectuez cette tâche lorsque le véhicule est à l'arrêt.

5

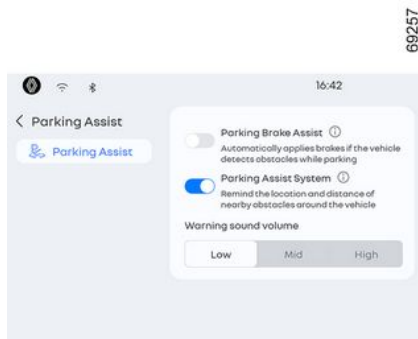


69256

## Systèmes d'aide à la conduite

- Aide active à la conduite
- Aide au maintien de voie
- Aide pré-collision
- Détection de sécurité de la conduite

# AIDES AU STATIONNEMENT





Affiche la direction et la distance des obstacles situés autour et à proximité du véhicule.



Pour des raisons de sécurité, effectuez cette tâche lorsque le véhicule est à l'arrêt.

Vous pouvez régler le système d'aide au stationnement en sélectionnant dans l'ordre [Mes applica-

tions]   - [Pilote intelligent] - [Aide au stationnement] dans le menu de gauche de l'écran central. Pour plus d'informations, reportez-vous à la section « Système d'aide au stationnement » de la notice d'utilisation du véhicule.

Systeme d'aide au stationnement

- Frein de parking assisté  
Freine automatiquement lorsqu'un obstacle apparaît pendant le stationnement.
- Systeme d'aide au stationnement

## APPEL D'URGENCE

### Appel d'urgence (bouton SOS)


En cas d'urgence, par exemple un accident de voiture, ce service vous permet de recevoir des secours d'urgence et une aide à la gestion de l'accident (service de remorquage de véhicule) de la part du centre d'appel en appuyant sur le bouton d'appel à l'assistance (marqué « SOS »), qui se trouve dans la voi-




Comment utiliser le service (passer un appel)

Appuyez pendant plus de 3 secondes sur le bouton d'appel à l'assistance (marqué « SOS ») 1, situé à côté de l'éclairage intérieur du véhicule. L'appel sera automatique-

ment connecté si l'airbag est déployé (réception automatique de l'appel). Une fois la connexion établie avec un conseiller, parlez dans le microphone à côté du bouton.

 Selon l'état du réseau, le message « Veuillez vérifier l'appel d'assistance » peut s'afficher sur le tableau de bord immédiatement après le démarrage du véhicule. Dans ce cas, éteignez le véhicule, attendez environ 10 minutes, puis redémarrez-le. Si le message ne disparaît pas, contactez un atelier de réparation agréé.

 Le service peut ne pas être disponible si le système est endommagé en raison d'un impact extrême dû à l'accident ou si les services de connectivité sont temporairement suspendus.

### Notification de déploiement de l'airbag

– Lorsqu'un accident se produit dans un véhicule où l'airbag s'est déployé, le signal de déploiement de l'airbag est automatiquement transmis au centre d'appels et celui-ci, ainsi que l'appel d'assistance, est automatiquement connecté pour que vous receviez une assistance d'urgence et une aide à la gestion des accidents (service de remorquage du véhicule).

– Si le véhicule n'est pas connecté au téléphone, le centre d'appels tentera à nouveau d'appeler en utilisant les coordonnées de l'abonné au service.

**Remarque :** les clients sont responsables du coût des pièces et autres frais engagés par les services d'envoi d'urgence. Si les réparations sont garanties, elles seront toutefois effectuées gratuitement.

## APPEL D'URGENCE



La notification de déploiement de l'airbag et l'appel d'assistance utilisent une batterie dédiée distincte pour passer les appels, même lorsque l'alimentation du véhicule est coupée. Cette batterie dédiée a toutefois une autonomie d'environ 4 ans. Lorsqu'elle est sur le point d'être déchargée, le voyant de fonctionnement du système s'allume en rouge ou le message « Veuillez vérifier l'appel d'assistance » s'affiche sur le tableau de bord. Veuillez alors la faire vérifier dès que possible dans un atelier de réparation agréé.

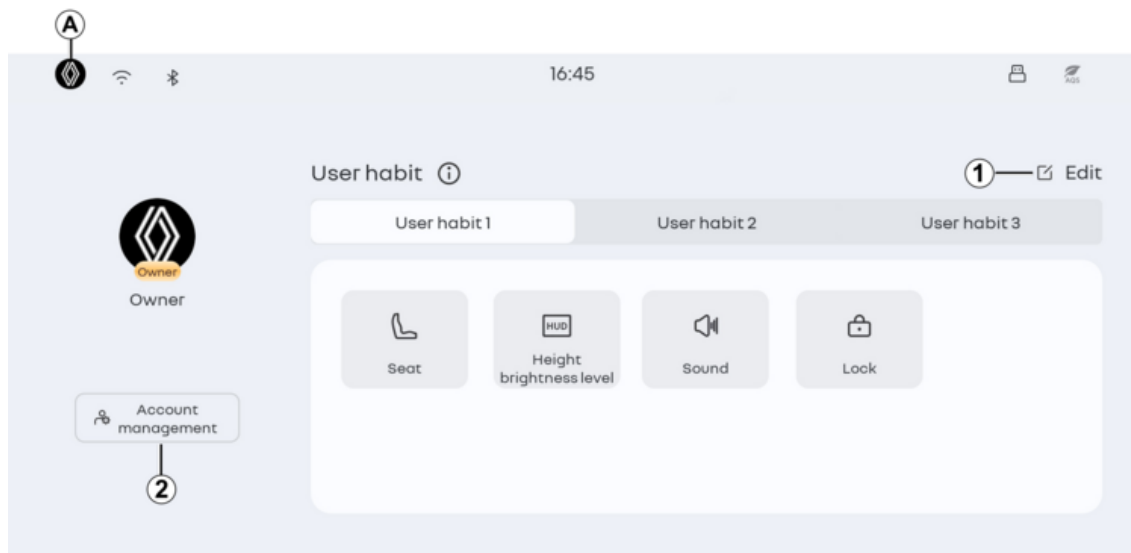


Ce service d'aide à la sécurité (appel d'assistance, notification de déploiement d'airbag) est fourni en utilisant le réseau de communication mobile et le terminal de communication du véhicule connecté à ce réseau. Il s'agit d'un service pratique destiné à apporter une aide supplémentaire en cas d'accident, lorsque la connexion avec le centre d'appel risque d'être instable pour des raisons telles que l'état du réseau de communication mobile sur le lieu de l'accident, une panne inattendue du terminal et du système de communication interne due à l'accident, etc., et qui peuvent limiter la prestation de services. Il ne peut pas remplacer l'intervention directe du conducteur et des passagers en cas d'accident.

Le conducteur ne doit donc pas rouler en se fiant uniquement à ce service. Il doit systématiquement respecter le code de la route et conduire activement de manière préventive afin d'éviter les accidents. En cas d'urgence telle qu'un accident, que ce service soit fourni ou non, allumez rapidement les feux de détresse et prenez des mesures pour éviter les accidents secondaires. Reportez-vous à la page « Accident, incendie et neige abondante » de la notice d'utilisation.

# RÉGLAGES UTILISATEUR

69259



6

# RÉGLAGES UTILISATEUR

## Réglages du compte utilisateur

Vous pouvez exécuter le compte utilisateur en appuyant sur le bouton **A** en haut à gauche de l'écran central.

Permet une utilisation simple du véhicule par plusieurs utilisateurs grâce à des réglages du système spécifiques à l'utilisateur.

### Réglages d'utilisation du véhicule **1**

Vous pouvez enregistrer différents réglages en fonction des préférences de l'utilisateur en appuyant sur le bouton **1**.

Le siège, le HUD et le son sont gérés par les réglages du compte.

**Remarque** : Certaines fonctions de chaque réglage sont gérées par unité embarquée.

### Gestion des comptes **2**

Appuyez sur le bouton **2** pour modifier la couleur du profil, le nom et ajouter ou supprimer des utilisateurs.

Vous pouvez sélectionner un utilisateur et l'appliquer au système.

Vous pouvez ajouter jusqu'à 3 utilisateurs.

Les réglages de Verrouillage/clé du véhicule ne sont disponibles que dans le compte du propriétaire.

- Utilisateur propriétaire

Vous pouvez définir toutes les fonctions telles que le siège, le HUD, le son et le verrouillage du véhicule.

#### - Ma voiture 1

Seuls les réglages du siège, du HUD et du menu son sont disponibles.

#### - Ma voiture 2

Seuls les réglages du siège, du HUD et du menu son sont disponibles.

#### - Ma voiture 3

Vous pouvez créer des comptes supplémentaires dans la gestion des comptes **2**.

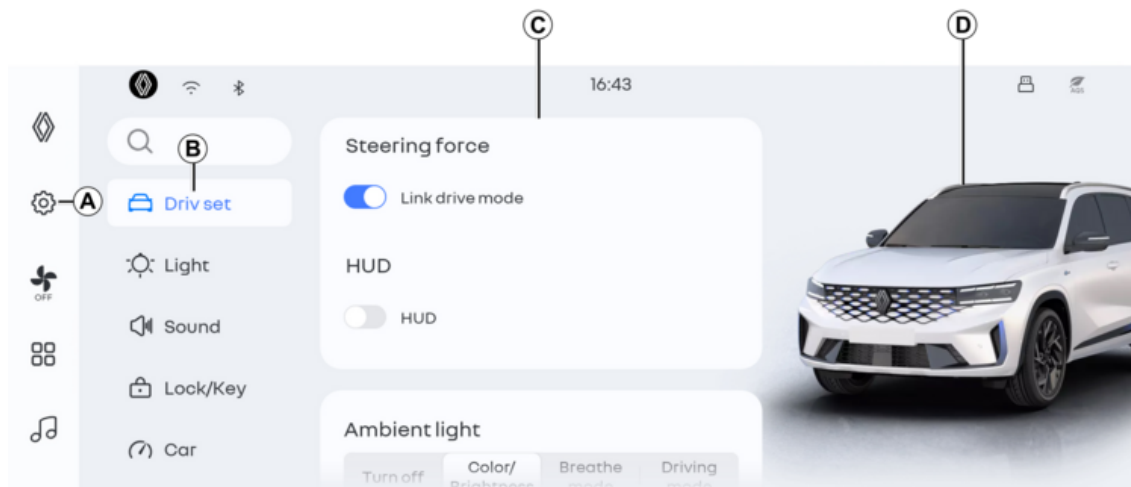


Pour des raisons de sécurité, effectuez cette tâche lorsque le véhicule est à l'arrêt.

# RÉGLAGES SYSTÈME

## Réglages système


090260



6

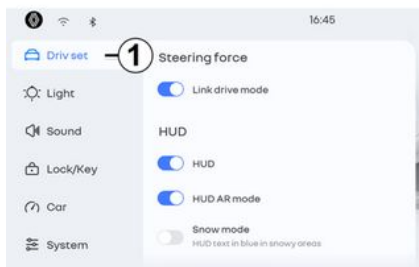
# RÉGLAGES SYSTÈME

Les utilisateurs peuvent modifier les réglages du véhicule en sélection-

nant [Réglages du véhicule]  **A** dans le menu de gauche de l'écran central.

Pour vous déplacer dans le menu **B**, sélectionnez d'abord un élément directement dans le menu **B** ou faites défiler l'écran vers le bas ou le haut depuis le menu **C**.

Lorsque le menu change, l'image **D** à droite change également, ce qui vous permet de prévisualiser les réglages modifiés.



69261

Résistance du volant : liaison du mode de conduite ACTIVÉ/DÉSACTIVÉ

- Lorsque la liaison du mode de conduite est désactivée, le réglage peut être choisi manuellement entre léger, normal et lourd

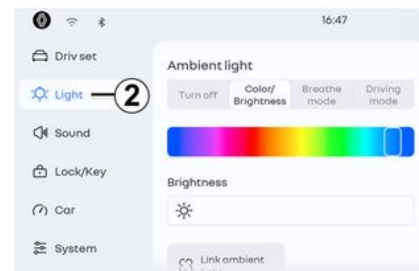
Afficheur tête haute

(En fonction des spécifications du véhicule) Pour en savoir plus, reportez-vous à la notice d'utilisation du véhicule.

- Afficheur tête haute
- Afficheur tête haute AR
- Mode neige : l'afficheur tête haute devient plus visible sur les routes enneigées.
- Réglage de l'afficheur tête haute
- Utilisez les boutons gauche/droite et celui de la molette sur le côté droit du volant pour régler la hauteur et la luminosité de l'afficheur tête haute.
  - Réglez la hauteur en faisant défiler l'afficheur vers le haut ou le bas
  - Réglez la luminosité en appuyant sur les boutons gauche et droit

## Régl. cond. 1

Résistance du volant



69262

6

## Éclairage2

Éclairage d'ambiance

- Éteindre
- Couleur/luminosité : vous pouvez sélectionner une couleur en vous déplaçant sur la barre des couleurs et en réglant la luminosité.
- Mode pulsation : clignote lorsqu'il est sélectionné.
- Mode de conduite : la couleur change en fonction du mode de conduite lorsque l'option est sélectionnée.
- Lier l'éclairage d'ambiance
  - Éclairage d'accueil
  - Escorte

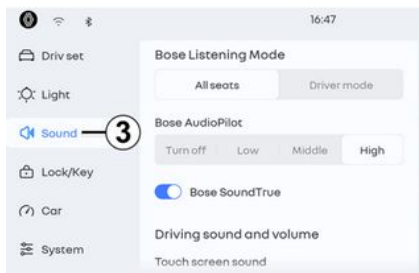
Éclairage d'escorte/d'accueil

# RÉGLAGES SYSTÈME

Escorte : vous pouvez choisir entre Éteindre, 30 s, 60 s et 90 s. Si vous sélectionnez une durée, l'éclairage s'éteindra automatiquement à l'issue de cette durée.

Éclairage d'approche : vous pouvez sélectionner ACTIVÉ/DÉSACTIVÉ. Si vous sélectionnez ACTIVÉ, la lampe extérieure s'allume à l'approche du véhicule.

Éclairage intérieur : vous pouvez sélectionner ACTIVÉ/DÉSACTIVÉ



## Son 3

Mode d'écoute BOSE (pour les modèles équipés du système audio BOSE)

Sélectionnable entre Tous les sièges, Mode conducteur

86 - Réglages et mise à jour

BOSE AudioPilot (pour les modèles équipés du système audio BOSE)

Sélectionnable entre Éteindre, Bas, Moyen, Haut, règle le volume audio en fonction du bruit de fond pendant la conduite.

BOSE SoundTrue (pour les modèles équipés du système audio BOSE)

Activer/désactiver, améliore la qualité des sources sonores à compression numérique.

Son et volume pendant la conduite

Son de l'écran tactile : sélectionnable entre Éteindre, Son 1, Son 2, Son 3

Volume du clignotant : sélectionnable entre faible, moyen, fort

Réglage de la plage sonore

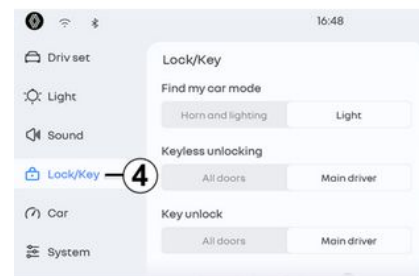
Poursuivre la lecture de la musique ACTIVÉ/DÉSACTIVÉ après redémarrage

Fondu/Panoramique

Déplacez le viseur pour fixer l'emplacement du son principal sur le point souhaité par l'utilisateur.

Égaliseur

Vous pouvez régler les basses, les médiums et les aigus de 10 dB à -10 dB.



## Verrouillage/clé 4

Mode Localiser ma voiture

Vous pouvez choisir entre Avertisseur sonore et éclairage, Éclairage.

Avertisseur sonore et éclairage : l'avertisseur sonore retentit et les phares et les rétroviseurs latéraux clignotent.

Éclairage : l'avertisseur sonore ne retentit pas et seuls les phares et les rétroviseurs latéraux clignotent.

Déverrouillage sans clé

Vous pouvez choisir entre Toutes les portes et Conducteur principal.

Toutes les portes : toutes les portes sont déverrouillées.

## RÉGLAGES SYSTÈME

Conducteur principal : seule la porte du conducteur principal est déverrouillée.

### Déverrouillage par clé

Vous pouvez choisir entre Toutes les portes et Porte du conducteur principal.

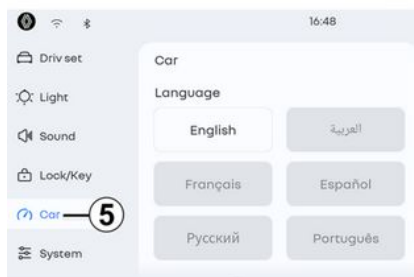
Toutes les portes : toutes les portes sont déverrouillées.

Conducteur principal : seule la porte du conducteur est déverrouillée.

Lors du verrouillage

Vous pouvez activer/désactiver les éléments suivants.

- Déverrouillage automatique à proximité, verrouillage à l'éloignement
- Fermeture automatique des vitres lors du verrouillage du véhicule
- Avertisseur sonore activé lorsque le véhicule est verrouillé
- Rétroviseurs latéraux rabattus lors du verrouillage du véhicule



69265

### Voiture 5

Changement de langue

La sélection du bouton de langue change la langue du système multimédia.

**Remarque :** l'écran du passager change également.

Compteur kilométrique journalier

Vous pouvez réinitialiser le kilométrage en appuyant sur le bouton de réinitialisation du kilométrage.


Le kilométrage, le temps de conduite, la vitesse moyenne et la consommation moyenne de carburant sont alors réinitialisés.

Kilométrage

Vous pouvez choisir entre Stationnement et réinitialisation ou Ravitaillement et réinitialisation.

Bouton au volant personnalisé

Vous pouvez attribuer une fonction

au bouton , situé sur le côté droit du volant, depuis les paramètres du bouton au volant personnalisé dans les réglages du véhicule. Pour plus de sécurité, le hayon ne s'ouvrira que s'il est sélectionné et si le bouton est enfoncé et maintenu.

- Commutation de la source audio : appuyez brièvement pour changer de musique
- Ouverture/fermeture du hayon : appui long pour ouvrir le hayon, appui court pour le fermer
- Caméra panoramique : appuyez brièvement pour activer/désactiver la vue panoramique

Réglage des essuie-glace

Inversion de l'essuie-glace arrière ACTIVÉ/DÉSACTIVÉ, position entretien de l'essuie-glace avant ACTIVÉ/DÉSACTIVÉ

Guide des gestes

Lorsque vous sélectionnez un élément, une vidéo s'affiche sur la droite pour vous montrer comment utiliser le système.

- Gestes à un doigt

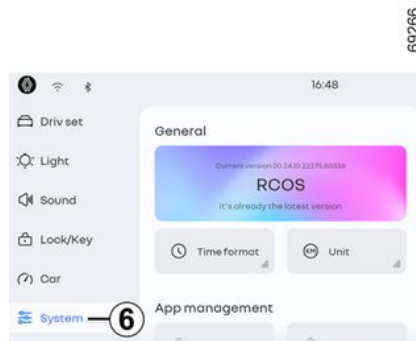
6

## RÉGLAGES SYSTÈME

- Arrière : balayage de gauche à droite vers l'intérieur de l'écran
  - Appeler le centre de contrôle : balayage vers le bas sur le côté gauche de la barre d'état
  - Appeler le centre des messages : balayage vers le bas sur le côté droit de la barre d'état
  - Appeler le centre de mission : balayage vers le haut depuis le bas de l'écran
- 6
- Gestes à deux doigts
    - Régler le volume global : balayage vers le haut ou vers le bas depuis le centre de l'écran
    - Régler la température de la climatisation des passagers : balayage vers le haut ou vers le bas depuis l'un des deux bords de l'écran
  - Gestes à trois doigts ou plus
    - Régler la luminosité de l'écran : balayage vers le haut ou le bas avec trois doigts
    - Projection sur les écrans du conducteur et du passager : balayage vers la gauche ou la droite avec trois doigts
    - Du conducteur au passager : balayage vers la droite
    - Du passager au conducteur : balayage vers la gauche

Informations sur le véhicule

Vous pouvez vérifier le RCOS, le numéro d'identification du véhicule et la version du logiciel.



### Système 6

#### Général

Appuyez sur RCOS pour voir l'historique des mises à jour et la version actuelle du véhicule.

#### Format de l'heure

Vous pouvez choisir entre 24 heures et 12 heures.

#### Unité

Vous pouvez choisir l'unité souhaitée pour la distance (en heures), la température, la pression des pneumatiques et le rendement énergétique.

Distance (vitesse) : km (km/h), miles (mph)

Température : Celsius, Fahrenheit

Pression des pneumatiques : kPa, Bar, PSI

Consommation de carburant : L/100 km, km/L, mpg

### Gestion des applications

#### Applications

Vous pouvez choisir d'autoriser ou non chaque élément.

- Média
- Lire et écrire des photos/fichiers sur l'appareil
- Connexion Internet
- Activer ou désactiver le WLAN
- Suivre la localisation du véhicule via réseau ou satellite
- Téléphone, contacts, historique des appels
- Appel ou enregistrement
- Informations sur l'appareil (historique des appels, téléphone...)

#### Conditionnement d'air

- Lire et écrire des photos/fichiers sur l'appareil
- Informations sur l'appareil (historique des appels, téléphone...)
- Suivre la localisation du véhicule via réseau ou satellite
- Connexion Internet
- Activer ou désactiver le WLAN

## RÉGLAGES SYSTÈME

– Autoriser le démarrage et l'exécution automatique des applications

Vue panoramique

– Informations sur l'appareil (historique des appels, téléphone...)

– Suivre la localisation du véhicule

via réseau ou satellite

– Connexion Internet

– Activer ou désactiver le WLAN

Autorisations

Vous pouvez choisir d'autoriser ou non chaque élément.

Emplacement

– Conditionnement d'air

– Vue panoramique

Micro

SMS

Agenda

Rangement

– Conditionnement d'air

Interlocuteurs

Réseau cellulaire

– Conditionnement d'air

– Vue panoramique

Informations sur l'appareil

– Conditionnement d'air

– Vue panoramique

WLAN

– Conditionnement d'air

– Vue panoramique

Démarrage et redémarrage

– Conditionnement d'air

Notification

Vous pouvez choisir d'autoriser ou non chaque élément.

– Média

– Conditionnement d'air

– Vue panoramique

– Stationnement automatique

Rangement

L'espace de stockage des images, des vidéos, de l'audio, des documents, des packs d'installation, des applications et d'autres éléments est affiché.

L'utilisateur peut enregistrer des images ou des vidéos et installer des applications dans la mémoire intégrée avec une capacité de stockage de 10 Go.

Paramètres de sécurité

– Les vidéos ne peuvent pas être visionnées pendant la conduite

Il est impossible de visionner des vidéos ou de jouer à des jeux si le levier de vitesses ne se trouve pas sur **P**.

– Téléchargement des trajets ACTI-VÉ/DÉSACTIVÉ

Télécharge la position en temps réel pendant la conduite.

Réinitialisation

Vous pouvez effectuer une réinitialisation du réseau du véhicule et un retour aux réglages d'usine

**Remarque** : la réinitialisation du réseau n'est possible que lorsque le véhicule est éteint.

**Remarque** : le retour aux réglages d'usine supprime toutes les données stockées (comptes, applications, images, contacts, etc.)



Pour des raisons de sécurité, effectuez cette tâche lorsque le véhicule est à l'arrêt.

## Centre de commande

# RÉGLAGES SYSTÈME



69238

6

# RÉGLAGES SYSTÈME

## Centre de commande

Vous pouvez accéder au centre de commande en balayant vers le bas depuis le côté gauche de l'horloge en haut de l'écran central. ➔ **16**

Vous pouvez configurer et contrôler les systèmes du véhicule et balayer vers la gauche ou la droite pour vous déplacer dans les pages du centre de commande.

Page 1

**1** Commande du volume

**2** Commande de la luminosité

**3** Éclairage d'ambiance ➔ **84**

**4** Passage en mode nuit

**5** Accès facile

**6** Afficheur tête haute ➔ **84**

**7** Contrôle de la vitesse en descente

Pour en savoir plus, reportez-vous à la « Notice d'utilisation ».

**8** Éclairage d'accueil ➔ **84**

**9** Chargement sans fil ➔ **43**

**10** Aide au parking ➔ **79**

Pour en savoir plus, reportez-vous à la « Notice d'utilisation ».

**11** Éteindre l'écran passager

**12** Frein de parking automatique sur

N

Pour en savoir plus, reportez-vous à la « Notice d'utilisation ».

**13** ESC DÉACTIVÉ

Pour en savoir plus, reportez-vous à la « Notice d'utilisation ».

**14** Maintien automatique

Pour en savoir plus, reportez-vous à la « Notice d'utilisation ».

**15** Ouverture du hayon

Pour en savoir plus, reportez-vous à la « Notice d'utilisation ».

Page 2

**16** Désactivation du démarrage/ar-rêt automatique ➔ **78**

Pour en savoir plus sur le système d'aide à la conduite, veuillez consulter la « Notice d'utilisation ».

**17** Sauvegarde de d'écran

**18** Aide au maintien de voie ➔ **78**

Pour en savoir plus sur le système d'aide à la conduite, veuillez consulter la « Notice d'utilisation ».

**19** Alerte de sortie de voie ➔ **78**

Pour en savoir plus sur le système d'aide à la conduite, veuillez consulter la « Notice d'utilisation ».

**20** Aide automatique au changement de voie ➔ **78**

Pour en savoir plus sur le système d'aide à la conduite, veuillez consulter la « Notice d'utilisation ».

**21** Alerte de collision arrière ➔ **78**

Pour en savoir plus sur le système d'aide à la conduite, veuillez consulter la « Notice d'utilisation ».

**22** Nettoyage de l'écran

**23** Activer le mode Ne pas déranger pour le téléphone

**24** Mode de confidentialité

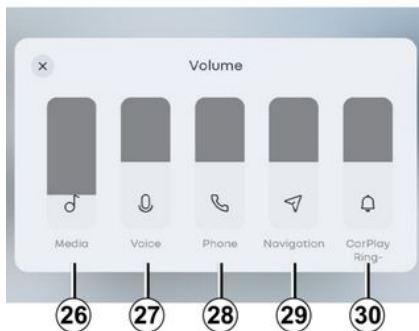
**25** Alerte d'angle mort ➔ **78**

Pour en savoir plus sur le système d'aide à la conduite, veuillez consulter la « Notice d'utilisation ».

**26** Freinage arrière pour circulation transversale ➔ **78**

Pour en savoir plus sur le système d'aide à la conduite, veuillez consulter la « Notice d'utilisation ».

# RÉGLAGES SYSTÈME



## Commande du volume **A**

Appuyez sur **A** sur le centre de commande pour régler le volume.

Les fonctionnalités pouvant être définies sont les suivantes.

**26** Média → **26**

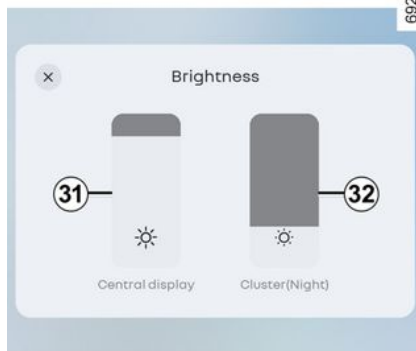
**27** Reconnaissance vocale → **45**

**28** Appel automatique et sonnerie des téléphones Bluetooth et Android, son d'appel Apple CarPlay → **36**

**29** Navigation

**30** Sonnerie Apple CarPlay → **47**

**Remarque** : le volume de la sonnerie du téléphone et celui d'Apple CarPlay est réglé séparément.



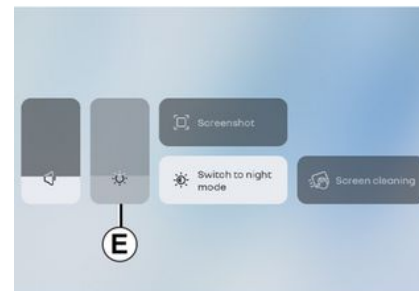
## Réglage central de la luminosité de l'écran **B**

Appuyez sur **B** sur le centre de commande pour régler la luminosité de l'écran du système.

Pour le tableau de bord, le mode de carte de navigation est toujours réglé sur le « mode nuit » pour améliorer la visibilité du conducteur.

**31** Réglage de la luminosité de l'écran central

**32** Réglage de luminosité du tableau de bord de nuit

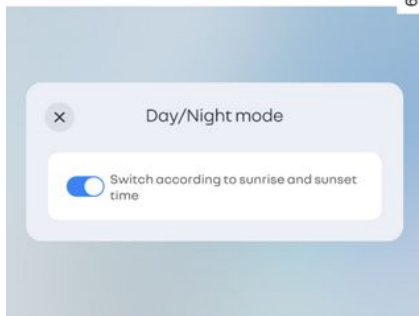


## Réglage de la luminosité de l'écran passager **E**

Balayez vers le bas depuis le haut de l'écran du passager pour lancer le centre de commande → **16**, ce qui vous permet de régler la luminosité séparément de l'écran central. Appuyez sur **E** pour régler la luminosité.

L'écran du passager ne doit pas être visible par le conducteur lorsque le véhicule roule. Pendant la conduite, la luminosité **E** est fixe et ne peut donc pas être réglée.

## RÉGLAGES SYSTÈME



### Mode jour/nuit **C**

Vous pouvez activer ou désactiver le réglage pour basculer automatiquement entre les modes jour et nuit en fonction de la luminosité externe.

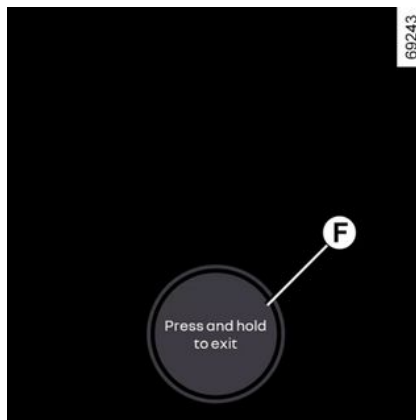
Lorsque le mode change, il s'applique simultanément aux écrans central et passager ainsi qu'au tableau de bord, avec des images par défaut différentes pour l'arrière-plan en fonction du mode.

Utilisation de la carte de nuit : la carte peut être réglée sur le mode jour, nuit ou automatique

### Modifier **D**

Lorsque vous sélectionnez **D** dans le centre de commande, cela lance Mon centre, ce qui vous permet

d'appuyer, de maintenir, puis de faire glisser les boutons pour régler et modifier le centre de commande.



### Mode de nettoyage de l'écran **22**

Appuyez sur **22** sur le centre de commande pour activer le mode de nettoyage de l'écran.

Lorsque le mode de nettoyage de l'écran est activé, un écran noir apparaît et un bouton indiquant « Appuyer et maintenir pour quitter » apparaît en bas au centre de l'écran.

Une fois le nettoyage terminé, maintenez le bouton **F** enfoncé jusqu'à ce qu'il devienne complètement bleu pour quitter le mode.



### Nettoyage

Le système multimédia est équipé d'un écran anti-éblouissement.

Pour nettoyer, n'appuyez pas trop fort et n'utilisez qu'un chiffon en microfibre.

N'utilisez pas de produits de nettoyage ou de liquides contenant de l'alcool.

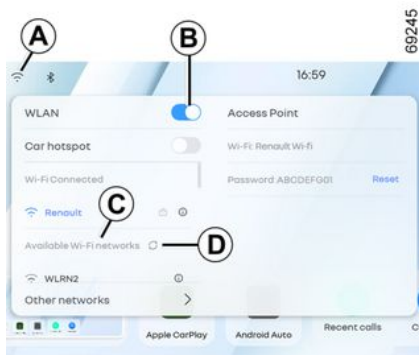
**Remarque :** les images du véhicule et les volets du système peuvent varier en fonction des spécifications du véhicule.

## RÉGLAGES SYSTÈME



Pour des raisons de sécurité, effectuez cette opération lorsque le véhicule est à l'arrêt.

### Connexion Internet Wi-Fi



#### Wi-Fi

Appuyez sur **A** en haut de l'écran d'accueil pour activer le WLAN **B** et vous connecter à Internet dans votre voiture.

Connectez-vous à un réseau Wi-Fi sur la liste des réseaux Wi-Fi disponibles **C**. Si ce Wi-Fi a un mot de passe, vous devrez le saisir.

Appuyez sur le bouton **D** pour actualiser la liste des connexions Wi-Fi disponibles.

Une fois connecté, un message indiquant que la connexion a réussi s'affiche en bas et l'icône Wi-Fi **A** s'affiche en haut.

**Remarque :** lorsque vous saisissez des informations réseau dans le système (nom + mot de passe), elles sont automatiquement enregistrées.

**Remarque :** chaque fois que le système est utilisé, l'utilisateur doit autoriser l'accès depuis son téléphone, qui se reconnectera automatiquement au Wi-Fi une fois l'autorisation accordée.

#### Point d'accès

Les passagers peuvent connecter leurs appareils au véhicule pour utiliser les données du système.

Pour vous connecter au point d'accès, la fonction de point d'accès doit être activée sur le téléphone mobile.

#### Attachement

Connectez-vous au cloud du véhicule en partageant des données depuis un smartphone.

## ANOMALIES DE FONCTIONNEMENT

Système		
Phénomène	Causes	Solution
L'image ne s'affiche pas.	L'écran est en mode veille.	Assurez-vous que l'écran n'est pas en mode veille.
Pas de son	Le volume est réglé au minimum ou sur pause.	Augmentez le volume ou désactivez la pause.
Aucun son n'est émis par le haut-parleur gauche, droit, avant ou arrière.	Le réglage de la balance ou du fader est incorrect.	Réglez correctement la balance ou le fader du son.
L'écran reste figé.	La mémoire du système est pleine.	Appuyez sur le bouton MARCHÉ/ARRÊT du système multimédia et maintenez-le enfoncé pour redémarrer le système.

Appel téléphonique		
Phénomène	Causes	Solution
Aucun son ou sonnerie n'est émis.	Votre téléphone n'est pas connecté au système.	Assurez-vous que votre téléphone est connecté au système.
	Le volume est réglé au minimum ou sur pause.	Augmentez le volume ou désactivez la pause.
Je n'arrive pas à passer un appel.	Votre téléphone n'est pas connecté au système.	Assurez-vous que votre téléphone est connecté au système.
	Le clavier du téléphone est verrouillé.	Déverrouillez le clavier de votre téléphone.
Apple CarPlay ou Android Auto ne fonctionne pas.	Votre téléphone n'est pas connecté ou n'est pas compatible avec le système.	Vérifiez la compatibilité de votre téléphone avec ces applications. Assurez-vous que votre téléphone est correctement connecté au système.

# INDEX ALPHABÉTIQUE

## A

Aides à la conduite, [78](#)  
Android Auto™, [47](#)  
Anomalies de fonctionnement, [95](#)  
Appairer un téléphone, [32](#)  
Arrêt, [19](#)

## B

Bluetooth®, [23](#), [26](#), [28](#), [30](#), [32](#), [33](#)

## C

Carplay™, [47](#)  
Chargeur sans fil, [43](#)  
Commandes, [15](#), [89](#)  
Commandes écran, [12](#)  
Composer un numéro, [41](#)  
Connecter un téléphone, [33](#)

## D

Déconnecter un téléphone, [33](#)  
Désappairer un téléphone, [32](#)

## E

Écran : réglages, [20](#)  
Écran menu : Home page, [12](#)  
Écran multimédia, [12](#)  
Équipements : multimédia, [23](#)

## F

Façades et commandes au volant, [15](#)  
Fonctions : multimédia, [23](#)

## H

Historique des appels, [39](#)

## M

Marche, [19](#)  
Musique, [26](#)

## P

Parking (aide), [79](#)  
Personnalisation des réglages, [20](#)  
Photos, [28](#)

## R

Raccrocher un appel, [36](#)  
Recevoir un appel, [36](#)  
Reconnaissance vocale, [45](#)  
Refuser un appel, [36](#)  
Réglages, [20](#), [82](#), [84](#), [89](#)  
Réglages personnalisés du véhicule, [82](#)  
Répertoire téléphone, [38](#)  
Répertoire téléphone : liste des contacts, [38](#)  
Replication smartphone, [47](#)

# INDEX ALPHABÉTIQUE

## S

Saisir un numéro, [41](#)

Services connectés, [57](#)

## U

USB, [23](#), [26](#), [28](#), [30](#), [47](#)

## V

Vidéos, [30](#)

## W

Widgets, [20](#)

Wifi, [94](#)







7711418336