

Land Cruiser

Guide Express



TOYOTA

ALWAYS A
BETTER WAY





TOYOTA

Index

Accéder à votre véhicule	2	Démarrage de votre véhicule	11
Verrouillage de la sécurité enfants des portes arrière	3	Chauffage, climatisation et désembuage	12
Système de retenue pour enfants	3	Configuration de l'affichage pour accéder au réglage de l'heure	13
Réglage des sièges et des ceintures de sécurité	4	Vitres électriques et verrouillage des vitres	13
Réglage du volant	5	Sélection des rapports	14
Présentation du tableau de bord	6	Ouverture du réservoir à carburant	15
Commandes volant	7	Ouverture du capot	15
Combiné des instruments	8	Conduite économique	16
Phares	9		
Essuie-glaces	10		

Présentation du Land Cruiser

Nous vous félicitons d'avoir choisi le Toyota Land Cruiser! Lisez ce Guide Express pour vous familiariser avec votre véhicule et en apprécier les qualités exceptionnelles.

Ce Guide Express ne remplace pas le Manuel du Propriétaire que vous trouverez dans la boîte à gants de votre véhicule et qu'il est important que vous lisiez de façon attentive, ainsi que tout autre manuel édité par Toyota. Ceci vous permettra de vous familiariser avec les instructions d'utilisation et de sécurité qui y sont reprises, afin d'utiliser au mieux les capacités de votre véhicule.

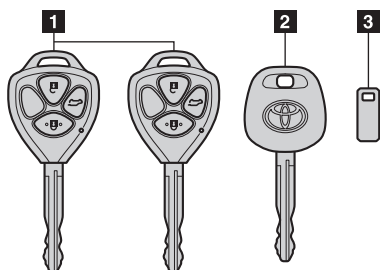
Veuillez lire tous les documents fournis pour pouvoir profiter au maximum de votre voiture et découvrir les différents services proposés.

Votre concessionnaire et tous les employés de Toyota vous souhaitent de nombreuses années de plaisir de conduite au volant de votre nouveau Land Cruiser.

NB : toutes les informations qui figurent dans ce Guide Express sont valides au moment de son impression. Toyota se réserve le droit d'apporter, à tout moment et sans préavis, les modifications nécessaires.

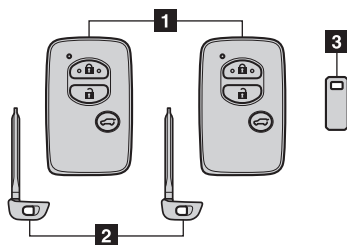
Accéder à votre véhicule

Véhicules sans système « Smart Entry & Start »

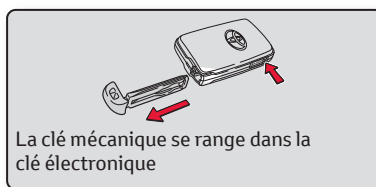


1. Clés maîtresses
- Assurent les fonctions télécommandées
2. Clé de service
3. Plaquette du numéro des clés

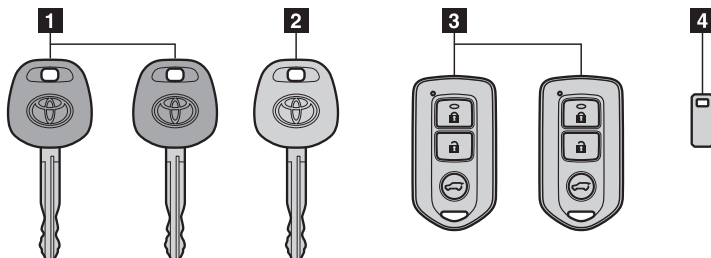
Véhicules avec système « Smart Entry & Start »



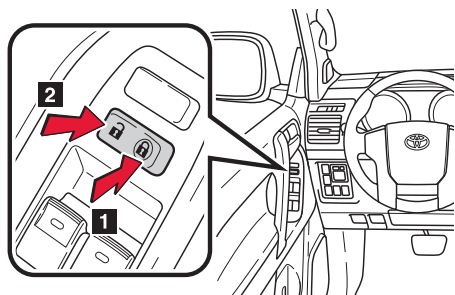
1. Clés électroniques
- Commandent le système « Smart Entry & Start »
- Assurent les fonctions télécommandées
2. La clé mécanique se range dans la clé électronique
3. Plaquette du numéro des clés



Véhicules avec émetteur de télécommande sans fil



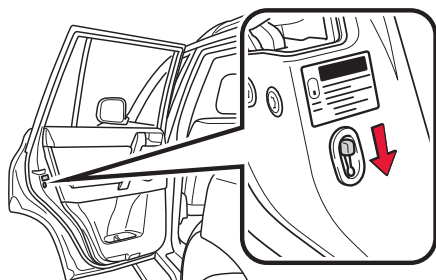
1. Clés maîtresses.
2. Clé de service.
3. Télécommande sans fil.
4. Plaquette du numéro des clés.



Commutateur de verrouillage des portes

1. Verrouille toutes les portes.
2. Déverrouille toutes les portes.

Verrouillage de la sécurité enfants des portes arrière



La porte ne peut pas être ouverte depuis l'intérieur du véhicule lorsque le verrouillage est activé.

Ce verrouillage peut être activé pour empêcher les enfants d'ouvrir les portes arrière. Poussez les contacteurs des portes arrière vers le bas pour les verrouiller.

Système de retenue pour enfants

Les systèmes de retenue pour enfants sont classés en 5 groupes selon le règlement ECE 44 :

Groupe 0 : jusqu'à 10 kg (0-9 mois)

Groupe 0* : jusqu'à 13 kg (0-2 ans)

Groupe I : 9-18 kg (9 mois-4 ans)

Groupe II : 15-25 kg (4-7 ans)

Groupe III : 22-36 kg (6-12 ans)

(A) Siège bébé (coque)
correspond aux groupes 0 et 0*
du règlement "ECE 44"

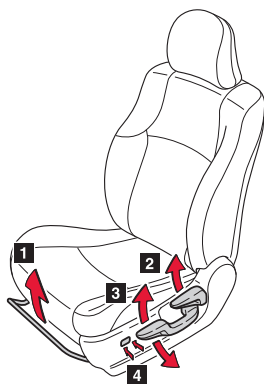
(B) Siège pour jeune enfant
correspond aux groupes 0* et I
du règlement "ECE 44"

(C) Siège junior (rehausseur)
correspond aux groupes II et III du
règlement "ECE 44"



Réglage des sièges et des ceintures de sécurité

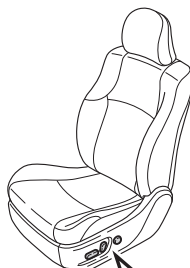
Siège manuel



1. Réglage de la position du siège
2. Réglage de l'inclinaison du dossier
3. Réglage de la hauteur de l'assise.*
4. Commande du support lombaire*

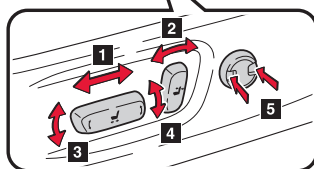
* Siège conducteur uniquement

Siège électrique



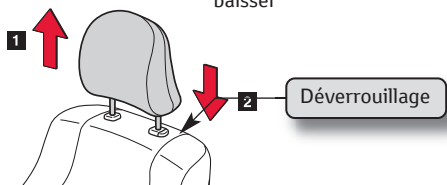
1. Commande de réglage de la position du siège
2. Commande de l'inclinaison du dossier.
3. Commande de l'inclinaison de l'assise (avant).*
4. Contacteur de commande de la hauteur de l'assise.*
5. Commande du support lombaire.

*: Côté conducteur uniquement.

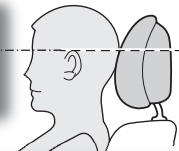


Réglage de la hauteur de l'appui-tête

1. Tirez pour lever
2. Maintenez enfoncé le dispositif de déverrouillage pour baisser

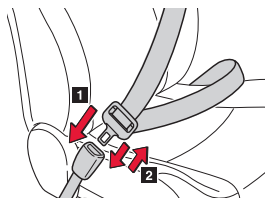


Le centre de l'appui-tête doit être au même niveau que le haut des oreilles

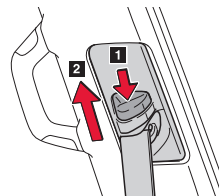


Pour des raisons de sécurité, votre véhicule est équipé d'appui-tête actifs. N'y attachez jamais d'accessoire (p. ex. lecteurs DVD portables, etc.).

Ceintures de sécurité



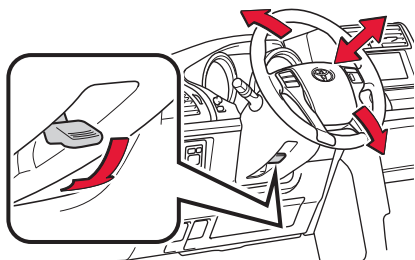
1. Pour attacher votre ceinture de sécurité, engagez la languette dans la boucle jusqu'à entendre un clic.
2. Appuyez sur le bouton pour détacher votre ceinture de sécurité.



1. Pousser l'ancrage de la ceinture diagonale de sécurité vers le bas tout en pressant le bouton de déverrouillage.
2. Pousser l'ancrage de la ceinture diagonale de sécurité vers le haut.
Déplacer le dispositif de réglage en hauteur vers le haut ou vers le bas comme souhaité.

Réglage du volant

Réglage manuel

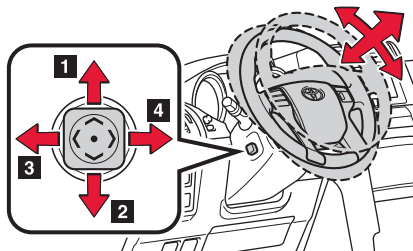


Maintenir le volant et tirer le levier vers le bas.

Régler la position en déplaçant le volant horizontalement et verticalement.

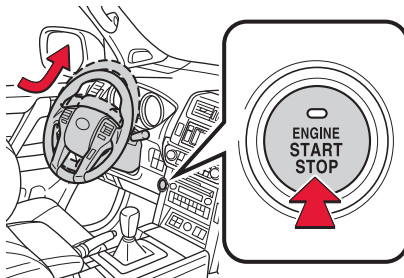
Après le réglage, tirer le levier vers le haut pour verrouiller la position du volant.

Réglage électrique



1. Haut.
2. Bas.
3. En l'éloignant du chauffeur.
4. Vers le chauffeur.

Dégagement automatique (type avec réglage électrique)

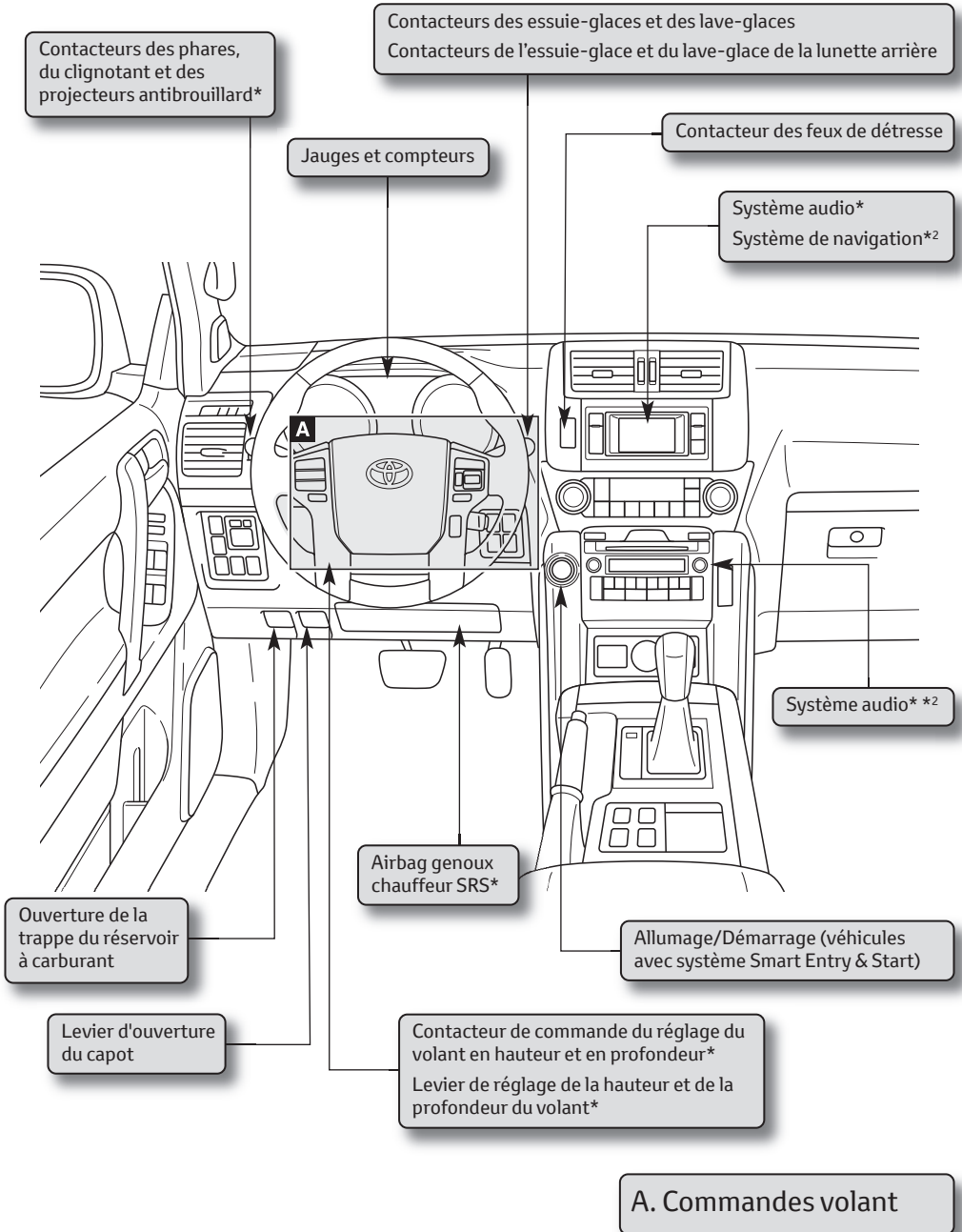


Lorsque le bouton « ENGINE START STOP » est désactivé, le volant retourne à sa position dégagée en montant et en s'enfonçant pour faciliter l'entrée et la sortie du conducteur.

Passez au mode ACCESSORY/IGNITION pour ramener le volant à sa position originale.

Ne réglez pas le volant en conduisant.

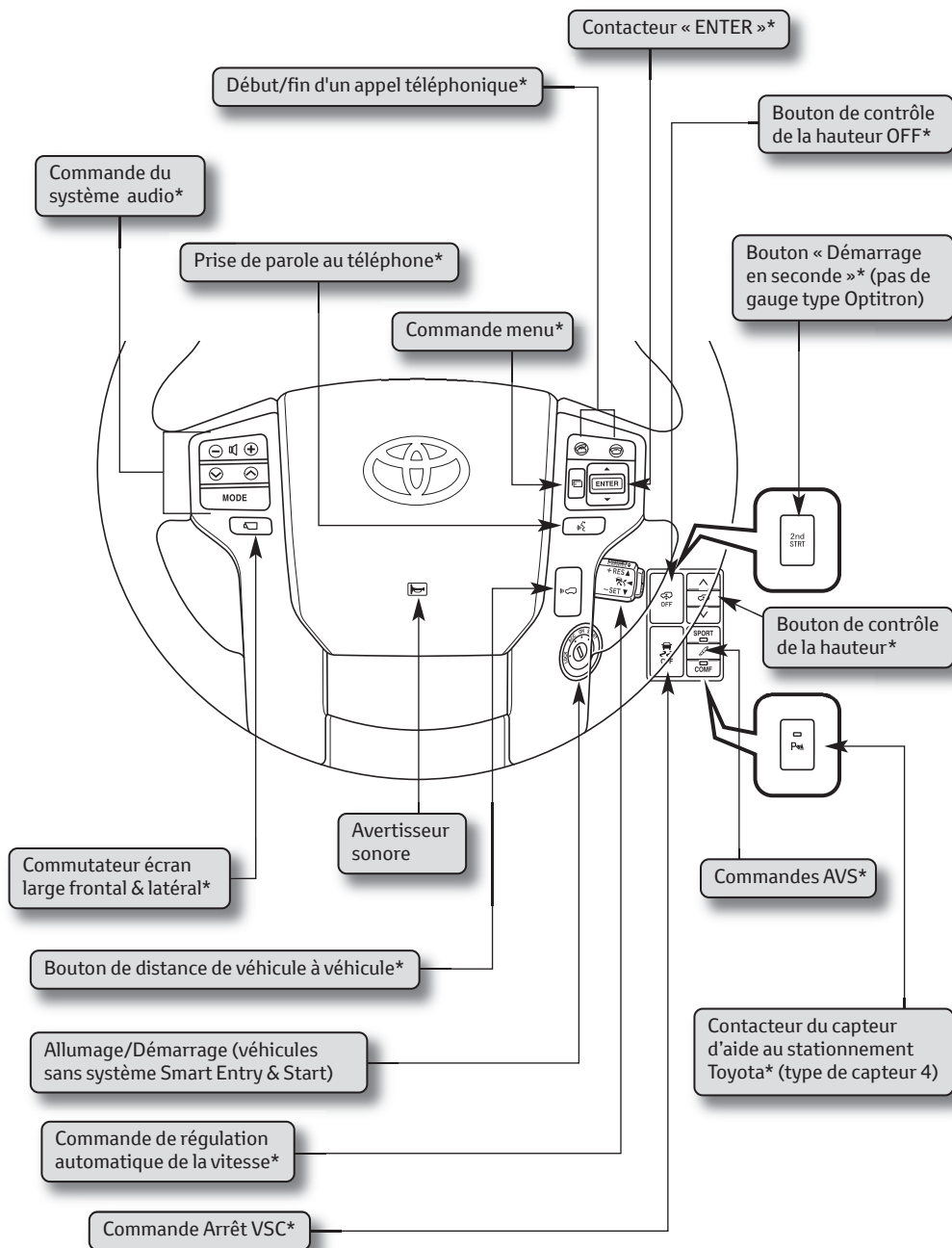
Présentation du tableau de bord



* Sur certains modèles

*² Se référer au « Manuel du propriétaire du système de navigation ».

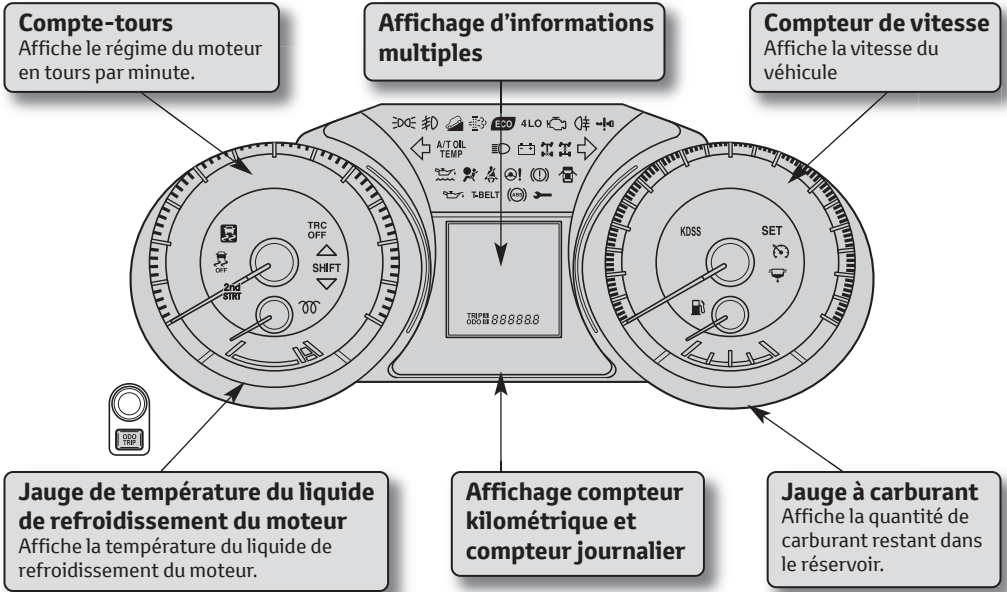
A. Commandes volant



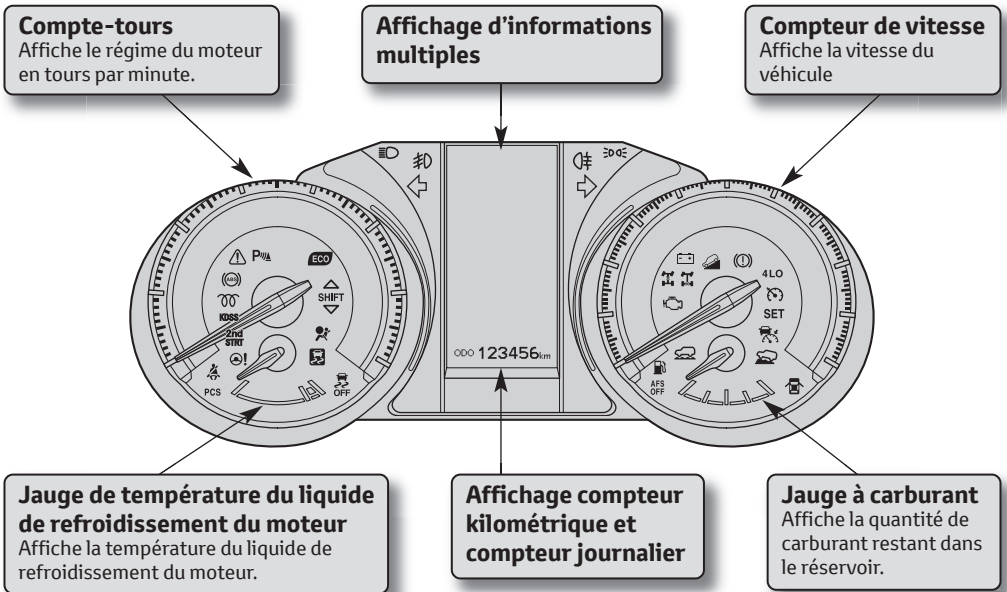
Selon l'équipement*

Combiné des instruments

Pas de gauge de type Optitron.



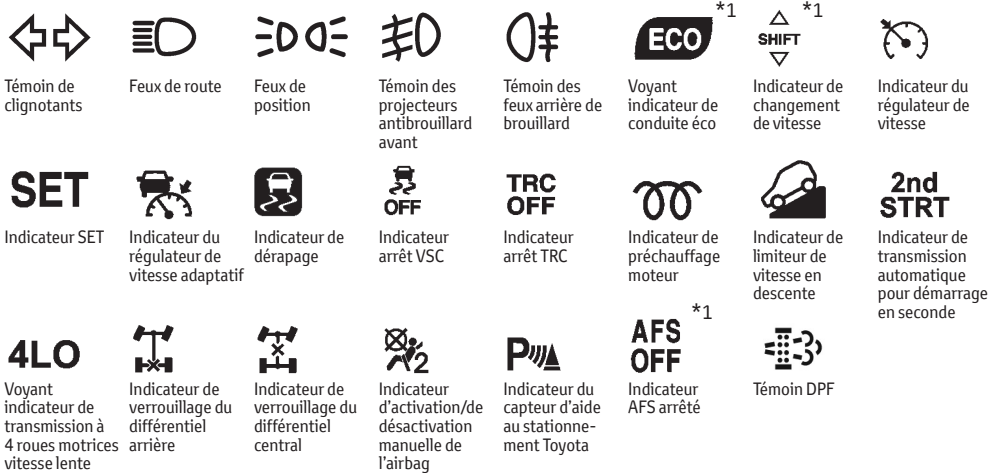
Gauge type Optitron



Combiné des instruments

Témoins

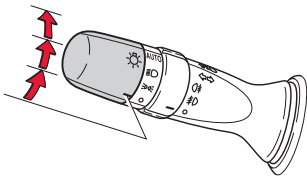
Les témoins informent le conducteur de l'état opérationnel des principaux systèmes du véhicule.



*1 Ces témoins s'allument lorsque le bouton « ENGINE START STOP » est en mode IGNITION ON. Ils s'éteignent une fois le moteur démarré.

Si un témoin ne s'allume pas ou ne s'éteint pas, cela peut indiquer un dysfonctionnement. Dans ce cas, faites inspecter votre véhicule par votre concessionnaire Toyota.

Phares



AUTO

Les feux de croisement peuvent être actionnés manuellement ou automatiquement

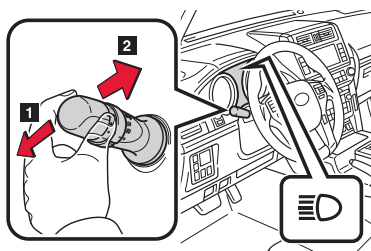
Les feux de position, feux arrière, éclairage de plaque minéralogique et éclairage du tableau de bord s'allument.

Les feux de croisement et tous les feux indiqués ci-dessus s'allument, conduite normale.

Les feux de croisement et tous les feux indiqués ci-dessus s'allument et s'éteignent automatiquement. (Lorsque le moteur est en mode IGNITION ON)

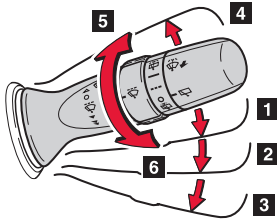
Actionnement des feux de route

1. Les feux de croisement étant allumés, repoussez le levier vers le tableau de bord pour allumer les feux de route. Ramenez le levier à la position centrale pour éteindre les feux de route.
2. Vous pouvez effectuer un « appel de phares » avec les feux de croisement allumés ou éteints en tirant le levier vers vous. Puis relâchez-le.

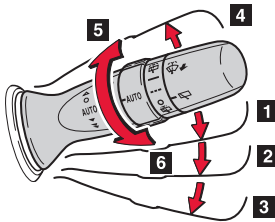


Essuie-glaces

Essuie-glaces intermittent pare-brise avec réglage de fréquence



1. Fonctionnement Intermittent
2. Vitesse lente
3. Vitesse rapide
4. Un seul balayage
5. Augmente la fréquence du balayage intermittent
6. Diminue la fréquence du balayage intermittent

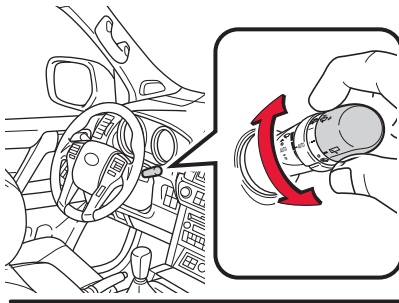


Essuie-glaces avec détecteur de pluie (Selon l'équipement)

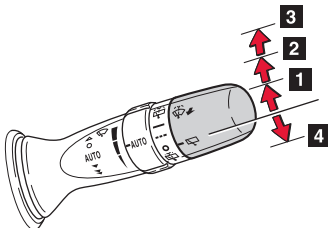
Lorsque « AUTO » est sélectionné, les essuie-glaces fonctionnent automatiquement en détectant la pluie et règle sa vitesse en fonction du volume d'eau.

1. Détection automatique de la pluie
2. Vitesse lente
3. Vitesse rapide
4. Un seul balayage
5. Sensibilité du capteur (élevée)
6. Sensibilité du capteur (basse)

Essuie-glace et lave-glace de lunette arrière



L'essuie-glace et le lave-glace de lunette arrière peuvent être actionnés lorsque le bouton « ENGINE START STOP » est en mode IGNITION ON.

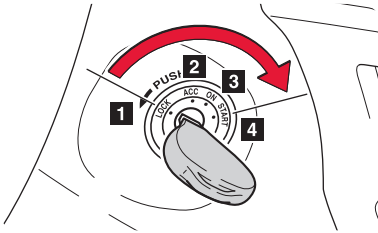


1. Fonctionnement intermittent
2. Fonctionnement normal
3. Lave-glace
4. Actionnement simultané du lave-glace et de l'essuie-glace

**Lorsque la lunette arrière est sèche
N'utilisez pas l'essuie-glace sous peine
d'endommager la lunette arrière.**

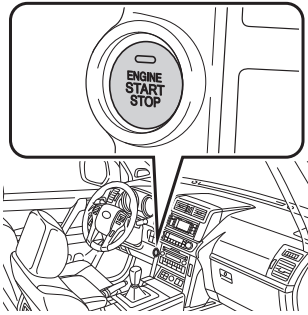
Démarrage de votre véhicule

Sans Smart Entry



1. Vérifiez que le frein de stationnement est engagé.
2. Vérifiez que le levier de changement de vitesse est en position N/P.
3. Appuyez fermement sur la pédale embrayage/frein.
4. Tourner la clé moteur en position « START ».

Avec Smart Entry



Lorsque vous portez la clé électronique sur vous, les opérations suivantes démarrent le moteur ou modifient le mode du bouton « ENGINE START STOP ».

Démarrage du moteur

1. Vérifiez que le frein de stationnement est engagé.
2. Vérifiez que le levier de changement de vitesse est en position « N/P ».
3. Appuyez fermement sur la pédale embrayage/frein.
Le témoin du bouton « ENGINE START STOP » devient vert.

Appuyez sur le bouton « ENGINE START STOP ».

Continuez à appuyer sur la pédale de frein jusqu'à ce que le moteur ait complètement démarré.

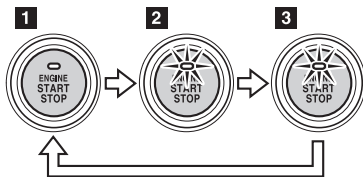
NB Pour les véhicules diesel :

Ne démarrez le moteur que lorsque ce témoin s'éteint.



Mode du bouton « ENGINE START STOP »

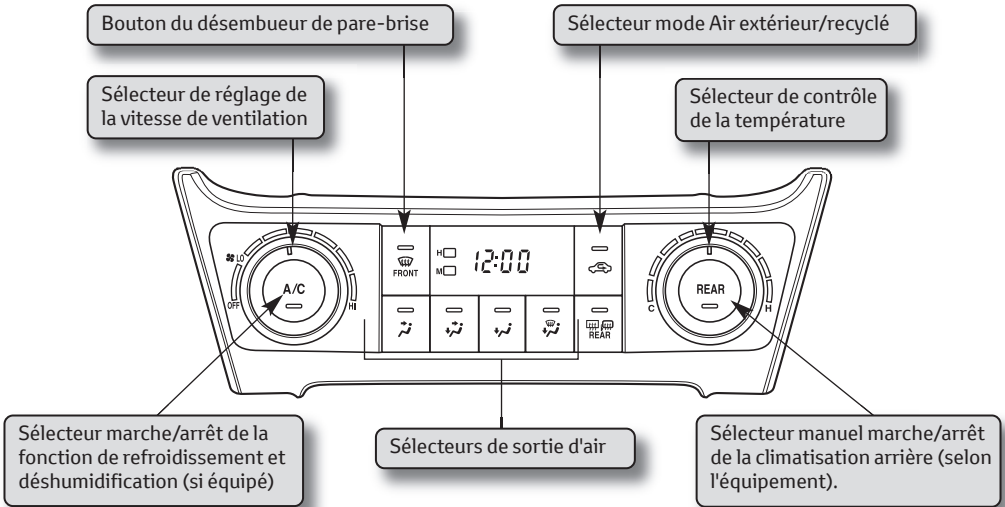
Il est possible de changer de mode en appuyant sur le bouton « ENGINE START STOP » sans appuyer sur la pédale de frein.



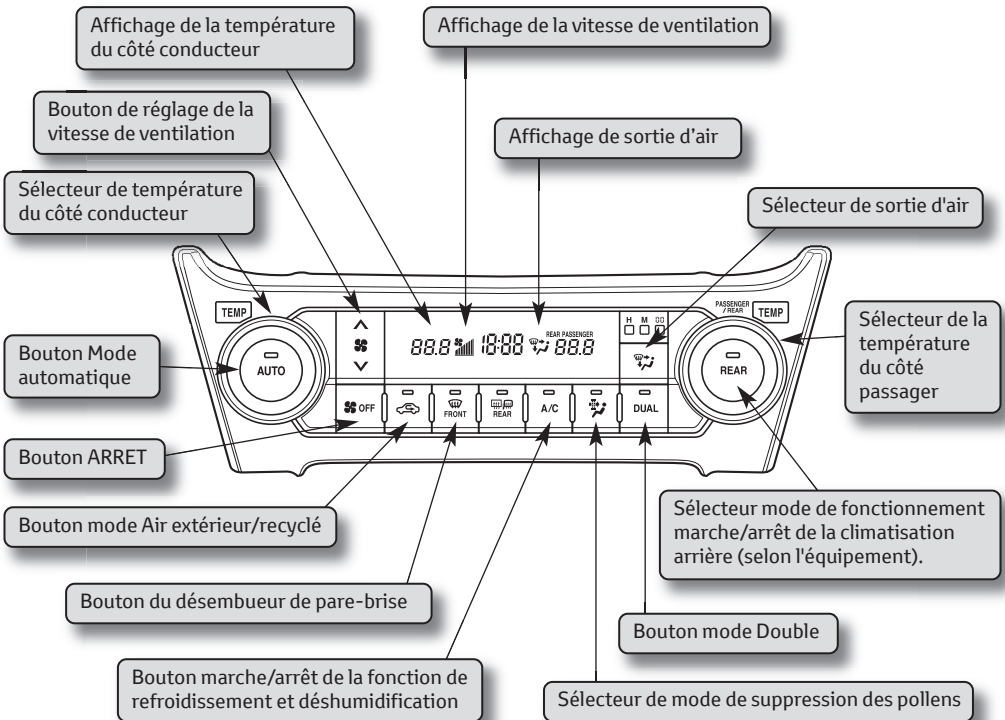
1. OFF.
2. Mode ACCESSORY.
3. Mode IGNITION ON.

Chauffage, climatisation et désembuage

Système de climatisation avant manuel

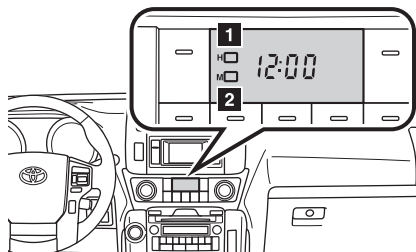


Système de climatisation avant automatique



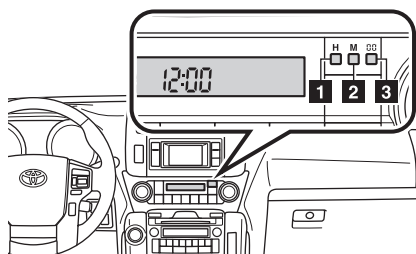
Configuration de l'affichage pour accéder au réglage de l'heure

Véhicules avec système de climatisation avant manuel



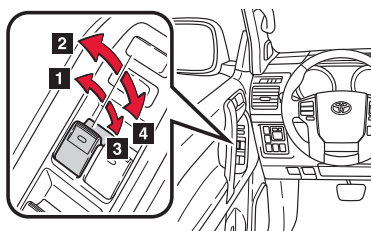
1. Réglage des heures.
2. Réglage des minutes.

Véhicules avec système de climatisation avant automatique



1. Réglage des heures.
 2. Réglage des minutes.
 3. Arrondi à l'heure la plus proche.*
- *: p. ex. de 1:00 à 1:29 → 1:00
de 1:30 à 1:59 → 2:00

Vitres électriques et verrouillage des vitres

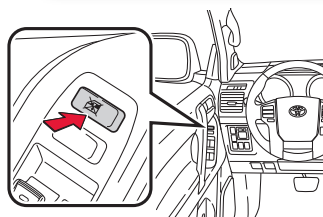


Les vitres électriques peuvent être ouvertes et fermées comme suit :

1. Fermeture
2. Fermeture (une pression)*
3. Ouverture
4. Ouverture (une pression)*

*Pour arrêter la vitre, appuyez légèrement sur le contacteur dans la direction opposée

Une pression sur ce contacteur verrouille les vitres des passagers, empêchant toute ouverture ou fermeture accidentelle.

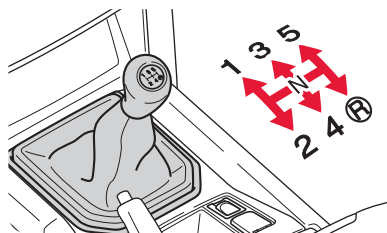


Ne jamais laisser ses doigts sur des vitres en mouvement

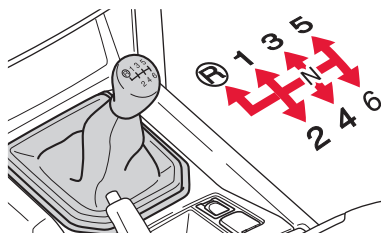
Sélection des rapports

Boîte de vitesses manuelle

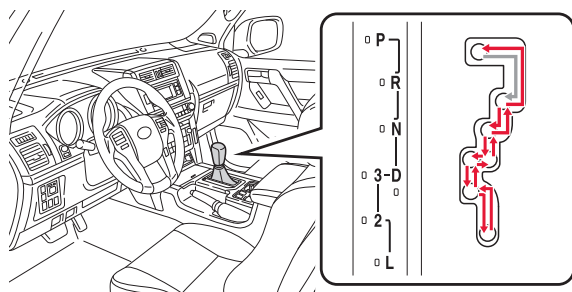
Transmission 5 vitesses



Transmission 6 vitesses

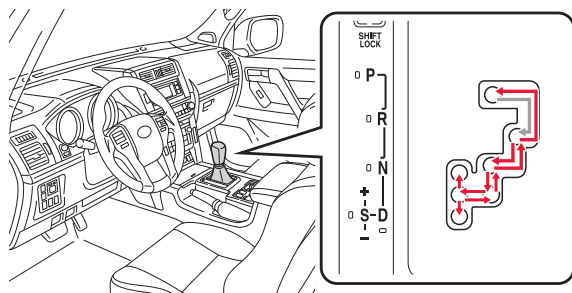


Transmission automatique



- 3 : Freinage moteur
- 2 : Frein moteur puissant
- L : Freinage moteur maximum

Transmission multimode



- S : "+" Monter en rapport
- "-" Rétrograder

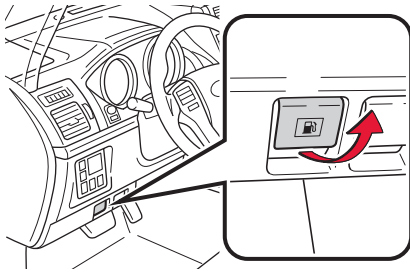
Pendant que « ENGINE START STOP » est « ON », déplacer le levier de changement de vitesse en appuyant sur la pédale de frein.
En changeant le levier entre P et D, s'assurer que le véhicule est complètement à l'arrêt.

Ouverture du réservoir à carburant

Avant de refaire le plein du véhicule

Mettez le bouton « ENGINE START STOP » en position OFF et vérifiez que toutes les portes et vitres sont fermées.

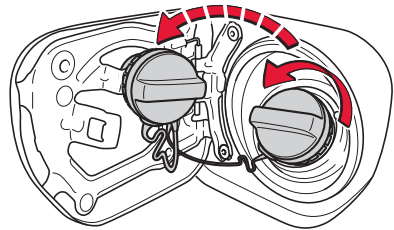
Tirez sur le levier.



Ouverture du réservoir à carburant

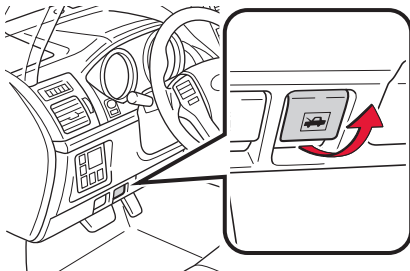
Tournez le bouchon du réservoir à carburant lentement pour l'ouvrir.

Engagez le bouchon du réservoir à carburant à l'arrière de la trappe du réservoir à carburant.



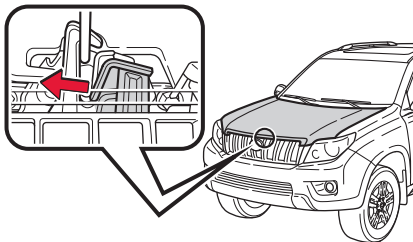
Veillez à sélectionner le carburant approprié.

Ouverture du capot



Relâchez le verrou depuis l'intérieur du véhicule pour ouvrir le capot.

1. Tirez sur le levier de déverrouillage du capot. Le capot se soulève légèrement.



2. Déplacer le levier de verrouillage auxiliaire sur le côté et lever le capot

Conduite économique

Qu'est-ce qu'une « conduite économique » ?

- **Conduite économique** = conduire d'une façon plus attentive et plus respectueuse de l'environnement
- **Conduite économique** = consommation réduite
- **Conduite économique** = impact sur l'environnement réduit > Économie en émissions de CO₂.

Economies réalisées grâce à la conduite économique

Economies potentielles totale de 20 à 30%.

Les vitres ouvertes augmentent la consommation de 5% en moyenne.

La climatisation peut entraîner une consommation supplémentaire de **10 - 25%**

Les charges sur le toit augmentent la résistance au vent et en conséquence la consommation.

Charge sur le toit (Speed at 120 km/hr)	Augmentation de la consommation
Porte-bagages	5 – 10%
Porte-skis	10 – 20%
Porte-vélos	30%
Porte-bagages chargé	35 – 40%

Passer au rapport supérieur plus tôt peut permettre d'économiser **8%**.

Une pression des pneus basse entraîne une consommation accrue (jusqu'à 3% de plus pour une pression inférieure de 0,5 bar) Les pressions des pneus peuvent diminuer de 2,5 – 5,0% après un mois, et de 20% après 5 mois.

Comment conduire de façon économique?

Démarrage

- Retirez tout poids supplémentaire et les charges sur le toit
- Planifiez votre trajet pour éviter les détours
- Evitez d'utiliser votre véhicule pour les courts trajets

Contrôle/Maintenance

- Vérifiez régulièrement la pression de vos pneus
- Assurez l'entretien de votre voiture conformément aux instructions du Manuel du Propriétaire

Conduite

- Passez au rapport supérieur plus tôt
- N'utilisez les accessoires électriques que si nécessaire (p.ex. climatisation)
- Suivez et anticipez le flux de circulation
- Gardez les vitres fermées (utilisez le système de ventilation si possible)
- Coupez le moteur si vous devez attendre plus de 30 à 60 secondes



